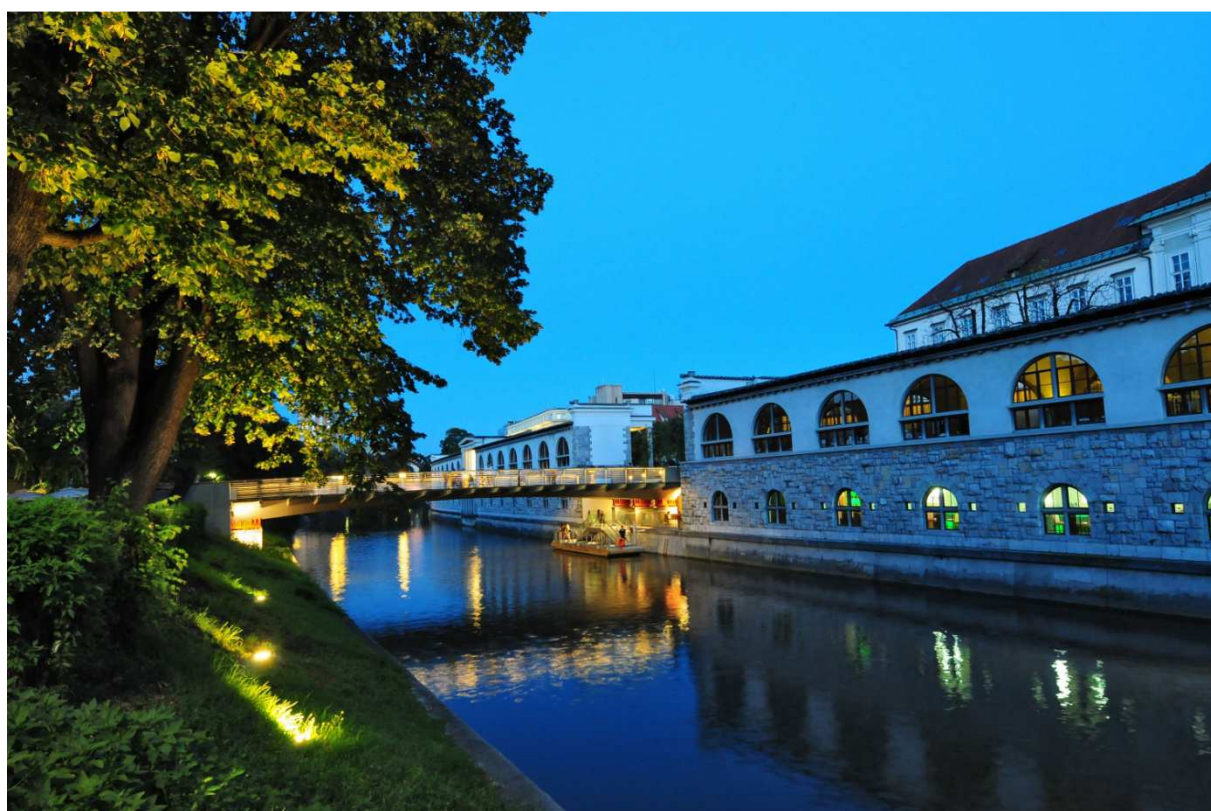


# LETNO POROČILO 2011



Ljubljana, april 2012



# KAZALO

<b>1</b>	<b>UVOD</b>	<b>1</b>
1.1	PREDSTAVITEV DRUŽBE	1
1.2	POROČILO POSLOVODSTVA	7
1.3	POROČILO NADZORNEGA SVETA	10
1.3.1	<i>Obravnavane teme na sejah Nadzornega sveta JAVNEGA HOLDINGA Ljubljana, d.o.o.</i>	11
1.3.2	<i>Spremljanje in nadzor nad poslovanjem družbe - dodatne zahteve Nadzornega sveta JAVNEGA HOLDINGA Ljubljana, d.o.o.</i>	11
1.3.3	<i>Preveritev Letnega poročila za leto 2011</i>	15
1.3.4	<i>Sklepi</i>	15
<b>2</b>	<b>POSLOVNO POROČILO</b>	<b>16</b>
2.1	GOSPODARSKA GIBANJA V DRŽAVI	16
2.2	URESNIČEVANJE NAČRTOVANIH CILJEV IN NALOG	17
2.3	ZADOVOLJSTVO UPORABNIKOV	19
2.4	POSLOVANJE DRUŽBE	20
2.4.1	<i>Analiza poslovanja</i>	21
2.4.2	<i>Upravljanje s tveganji</i>	26
2.5	POROČILO O IZVAJANJU DEJAVNOSTI	27
2.6	POROČILO O NALOŽBENI DEJAVNOSTI	32
2.7	RAZISKAVE IN RAZVOJ	33
2.8	JAVNA NAROČILA	33
2.9	UPRAVLJANJE S KADRI	34
2.10	VARSTVO OKOLJA	36
2.11	DRUŽBENA ODGOVORNOST	36
2.12	RAZVOJNE USMERITVE	37
2.13	POMEMBNI POSLOVNI DOGODKI PO KONCU POSLOVNEGA LETA	37
<b>3</b>	<b>RAČUNOVODSKO POROČILO</b>	<b>38</b>
3.1	POROČILO NEODVISNEGA REVIZORJA	38
3.2	RAČUNOVODSKI IZKAZI	39
3.2.1	<i>Bilanca stanja</i>	39
3.2.2	<i>Izkaz poslovnega izida</i>	41
3.2.3	<i>Izkaz drugega vseobsegajočega donosa</i>	42
3.2.4	<i>Izkaz denarnih tokov</i>	43
3.2.5	<i>Izkaz gibanja kapitala</i>	44
3.2.6	<i>Izkaz bilančne izgube</i>	45
3.3	RAZKRITJA POSTAVK V RAČUNOVODSKIH IZKAZIH	46
3.3.1	<i>Pojasnila k bilanci stanja</i>	50
3.3.1.1	Neopredmetena sredstva in dolgoročne aktivne časovne razmejitev	50
3.3.1.2	Opredmetena osnovna sredstva	50
3.3.1.3	Dolgoročne finančne naložbe	51
3.3.1.4	Kratkoročne finančne naložbe	52
3.3.1.5	Kratkoročne poslovne terjatve	52
3.3.1.6	Denarna sredstva	53
3.3.1.7	Kapital	53
3.3.1.8	Rezervacije in dolgoročne pasivne časovne razmejitev	54
3.3.1.9	Kratkoročne poslovne obveznosti	54
3.3.2	<i>Pojasnila k izkazu poslovnega izida</i>	55
3.3.2.1	Čisti prihodki od prodaje	55
3.3.2.2	Stroški blaga, materiala in storitev	55
3.3.2.3	Stroški dela	56
3.3.2.4	Amortizacija in predvrednotovalni poslovni odhodki pri NS in OOS	57
3.3.2.5	Finančni prihodki iz deležev	57
3.3.2.6	Finančni prihodki iz danih posojil	58
3.3.2.7	Finančni odhodki iz oslabitve in odpisov finančnih naložb	58

3.3.2.8	Razčlenitev stroškov po funkcionalnih skupinah .....	58
3.3.3	<i>Pojasnila k izkazu denarnih tokov</i> .....	58
3.3.4	<i>Zabilančna evidenca</i> .....	59
3.3.5	<i>Pomembnejši kazalniki poslovanja in finančnega stanja</i> .....	60
3.4	IZJAVA POSLOVODSTVA .....	60
3.5	ODNOSI S POVEZANIMI OSEBAMI .....	61

## Pomembnejši podatki in nekateri kazalci poslovanja družbe

	NAČRT 2012	LETO 2011	LETO 2010	LETO 2009
<b>IZ BILANCE STANJA NA DAN 31.12. (v EUR)</b>				
Bilančna vsota	167.485.525	174.594.014	179.735.686	185.686.464
Neopredmetena in opredmetena sredstva, nal. nep.	1.801.243	1.323.635	1.237.291	224.106
Finančne naložbe	165.212.991	170.903.559	174.435.939	184.872.998
Terjatve	47.000	332.164	548.082	412.755
Zaloge, denarna sred. in kratk. AČR	424.591	2.034.656	3.514.374	156.605
Kapital	165.301.107	171.389.892	177.399.649	185.312.899
Rezervacije in dolgoročne PČR	882.752	755.195	730.491	132.115
Obveznosti in kratkoročne PČR	1.301.666	2.448.927	1.605.546	241.450
<b>IZ IZKAZA POSLOVNEGA IZIDA ZA LETO (v EUR)</b>				
Prihodki iz poslovanja	10.506.820	9.315.845	7.703.837	1.340.621
Odhodki iz poslovanja	10.313.958	8.874.318	8.301.594	2.488.856
Rezultat iz poslovanja (EBIT)	192.862	441.527	-597.757	-1.148.235
Rezultat iz finančnega in izrednega poslovanja	-6.699.685	-6.451.284	-7.315.492	3.648.225
Čisti dobiček/izguba poslovnega leta	-6.506.823	-6.009.757	-7.913.249	2.499.990
<b>KAZALNIKI POSLOVANJA DRUŽBE</b>				
Gospodarnost iz poslovanja	1,02	1,05	0,93	0,54
Čista dobičkonosnost kapitala	-0,04	-0,01	-0,04	0,01
<b>ŠTEVILO ZAPOSLENIH - STANJE NA KONCU LETA</b>				
	219	205	211	39
<b>POVPREČNO ŠTEVILO ZAPOSLENIH IZ UR</b>	219,30	189,87	152,14	36,84



# 1 UVOD

## 1.1 Predstavitev družbe

Družba: JAVNI HOLDING Ljubljana, d.o.o. družba za izvajanje strokovnih in razvojnih nalog na področju gospodarskih javnih služb (skrajšan naziv: JAVNI HOLDING Ljubljana, d.o.o.)

Naslov: Verovškova ulica 70, 1000 Ljubljana

Telefon: 01 474 08 16  
Fax: 01 474 08 11

E-pošta: [info@jhl.si](mailto:info@jhl.si)  
Spletna stran: <http://www.jhl.si>

Matična številka: 5860199  
Davčna številka: 57209294  
Šifra dejavnosti: 70.100 Dejavnost uprav podjetij

TRR: NOVA LB D.D., LJUBLJANA, št.: 02924-0012614747  
BANKA CELJE D.D., št.: 06000-0118166184

Osnovni kapital: 151.446.841 EUR  
Št. registrskega vložka pri Okrožnem sodišču v Ljubljani: 1/25680/00

### ➤ *Ustanovitev in statusne spremembe družbe*

Mesto Ljubljana je leta 1994, z namenom zagotovitve učinkovitejšega, uspešnejšega in gospodarnejšega izvajanja javnih služb ustanovilo Holding mesta Ljubljane, d.o.o., družbo za upravljanje in gospodarjenje z javnimi podjetji. Mesto Ljubljana je s sklepom o ustanovitvi nanj preneslo ustanoviteljske pravice in mu zagotovilo osnovni kapital s stvarnim vložkom - poslovnimi deleži v javnih podjetjih, katerih edini ustanovitelj in družbenik je bilo, JAVNO PODJETJE VODOVOD-KANALIZACIJA d.o.o., Javno podjetje Energetika Ljubljana d.o.o., SNAGA Javno podjetje d.o.o., JAVNO PODJETJE LJUBLJANSKI POTNIŠKI PROMET, d.o.o., JAVNO PODJETJE LJUBLJANSKE TRŽNICE d.o.o., ŽALE Javno podjetje, d.o.o., in PARKIRIŠČA JAVNO PODJETJE d.o.o. (v nadaljevanju VO-KA, Energetika Ljubljana, Snaga, LPP, Ljubljanske tržnice, Žale, in Parkirišča).

Pravni nasledniki premoženja Mesta Ljubljane so marca 2001 sprejeli delitveno bilanco in junija 2001 podpisali Družbeno pogodbo o ustanovitvi Holdinga Ljubljane. Dne 27.6.2001 je bila družba vpisana v sodni register z novo firmo - Holding Ljubljana, družba za upravljanje in gospodarjenje z javnimi podjetji, d.o.o.

Dne 30.9.2004 je skupščina družbe sprejela sklepe o uskladitvi dejavnosti družbe in o spremembi firme, ki se je preimenovala v JAVNI HOLDING Ljubljana, d.o.o., družba za izvajanje strokovnih in razvojnih nalog na področju gospodarskih javnih služb (v nadaljevanju Javni holding). Istega dne je bil ustanovljen tudi Svet ustanoviteljev javnih podjetij povezanih v Holding Ljubljana, d.o.o., s katerim so občine prevzele izvrševanje ustanoviteljskih pravic v javnih podjetjih.

Dne 10.10.2007 je skupščina družbe sprejela sklepa o uskladitvi osnovnega kapitala in vložkov družbenikov z uvedbo evra in sprejemu prečiščenega besedila družbene pogodbe. Z dnem 31.12.2007 je Mestna občina Ljubljana postala edini družbenik javnih podjetij, ki izvajajo dejavnost gospodarskih javnih služb le na območju Mestne občine Ljubljana, to so Žale in Parkirišča ter Ljubljanske tržnice. Slednjemu se je po pripojitvi Parkirišč z dnem

1.4.2008 spremenil tudi naziv v Javno podjetje Ljubljanska parkirišča in tržnice, d.o.o. (v nadaljevanju: Ljubljanska parkirišča in tržnice).

V Javni holding so od 31.12.2007 povezana štiri javna podjetja:

- Vodovod-Kanalizacija,
- Energetika Ljubljana,
- Snaga,
- Ljubljanski potniški promet.

Dne 2.10.2008 je skupščina družbe sprejela predlog povezovanja in poenotenja delovnih procesov in informatike javnih podjetij in Javnega holdinga in v tem okviru potrdila model strateškega holdinga. I. faza reorganizacije, tj. prenos pravnih služb in služb za javna naročila javnih podjetij na Javni holding, je bila izvedena z dnem 1.1.2009, II. faza, ki je obsegala prenos služb na področju financ in računovodstva ter kadrov in informatike, pa z dnem 1.4.2010, oziroma, upošteva prehod v živo novega poslovno informacijskega sistema, z dnem 1.5.2010. S tem so bili pogoji za uveljavitev strateškega holdinga izpolnjeni.

Akt o spremembah Akta o ustanoviteljskih pravicah in ustanovitvi Sveta ustanoviteljev, s katerim so se pristojnosti skupnega organa občin za izvrševanje ustanoviteljskih pravic v povezanih javnih podjetjih uskladile z Zakonom o upravljanju kapitalskih naložb Republike Slovenije, je bil objavljen v Uradnem listu Republike Slovenije z dne 21.2.2011, in je pričel veljati naslednji dan po objavi. Z navedenim dnem je pričel veljati tudi sklep skupščine Javnega holdinga, s katerim je skupščina dne 29.9.2010 sprejela z zakonom usklajen predlog družbene pogodbe Javnega holdinga in sklep, s katerim je pooblastil direktorico Javnega holdinga da kot zakonita zastopnica družbe, edinega družbenika povezanih javnih podjetij, sprejme usklajene ustanovitvene akte povezanih javnih podjetij. Poslej je za sprejemanje letnih poročil in poslovnih načrtov ter imenovanje in odpoklic direktorjev Javnega holdinga in povezanih javnih podjetij pristojna skupščina Javnega holdinga. Z novo družbeno pogodbo Javnega holdinga in ustanovitvenimi akti povezanih javnih podjetij je določen petletni mandat direktorjev. Prav tako je z novimi ustanovitvenimi akti povezanih javnih podjetij predvidena priprava poročila o poslovanju družbe na koncu vsakega polletja in ne več ob vsakem četrletju.

Nova Družbena pogodba o ustanovitvi JAVNEGA HOLDINGA Ljubljana, d.o.o., družba za izvajanje strokovnih in razvojnih nalog na področju gospodarskih javnih služb (notarsko potrdilo Opr. Št. 2268/11 z dne 30.11.2011 – prečiščeno besedilo) je bila vpisana v sodni register dne 2.12.2011.

### ➤ **Dejavnost družbe**

Namen družbe je usklajevanje investicij ter opravljanje strokovno tehničnih nalog oziroma servisnih storitev za javna podjetja, kamor sodijo predvsem priprava enotnih izhodišč za pripravo letnih načrtov, usklajevanje predlogov investicijskih načrtov javnih podjetij, izvajanje nadzora nad poslovanjem javnih podjetij, spremljanje izvajanja cenovne politike, skrb za enotno informiranje uporabnikov storitev javnih podjetij ter priprava analiz in poročil o poslovanju javnih podjetij.

Javni holding opravlja tudi strokovne, organizacijske in administrativno-tehnične naloge za potrebe Sveta ustanoviteljev javnih podjetij, povezanih v JAVNI HOLDING Ljubljana, d.o.o. (v nadaljevanju: Svet ustanoviteljev), ki je pristojen za izvrševanje ustanoviteljskih pravic občin v javnih podjetjih, povezanih v Javni holding, in za usklajevanje odločitev v zvezi z zagotavljanjem obveznih in izbirnih gospodarskih javnih služb.



Od 1.1.2009 dalje Javni holding opravlja storitve na področju javnih naročil in pravne storitve za vsa povezana javna podjetja po SLA pogodbi ter za izločeni javni podjetji Žale ter Ljubljanska parkirišča in tržnice na podlagi pogodbe. Z dnem 1.4.2010 je Javni holding za povezana javna podjetja pričel opravljati storitve tudi na področju financ in računovodstva, kadrov in informatike, odnos je urejen s SLA pogodbo.

V Javni holding povezana javna podjetja izvajajo gospodarske javne službe, s čimer se zagotavljajo osnovni pogoji za zagotavljanje javnih dobrin prebivalcev v Mestni občini Ljubljana in primestnih občinah, družbenicah družbe. Nenehne družbene spremembe in razvoj ter zahteve uporabnikov narekujejo tudi dvig kakovosti javnih dobrin ter vedno bolj učinkovito in uporabnikom prijazno izvajanje dejavnosti javnih služb.

Naloga javnih podjetij je zagotavljati nemoteno in kakovostno izvajanje gospodarskih javnih služb, pri čemer je primarni poudarek na zanesljivi in kakovostni oskrbi uporabnikov, kar se odraža tudi v zadovoljstvu uporabnikov. Eden pomembnejših vidikov v izvajanju dejavnosti javnih služb je zagotovo skrb za okolje in naravne vire.

### ➤ **Struktura lastništva kapitala**

Osnovni kapital družbe znaša 151.446.841 EUR in ga je ob ustanovitvi zagotovilo Mesto Ljubljana kot edini ustanovitelj in družbenik s stvarnim vložkom – poslovnimi deleži v sedmih javnih podjetjih.

Na podlagi delitvene bilance so na seji skupščine družbenikov dne 14.6.2001 pravni nasledniki Mesta Ljubljane sprejeli družbeno pogodbo, s katero so bili določeni poslovni deleži Mestne občine Ljubljana in devetih primestnih občin: Brezovica, Dobrova – Polhov Gradec, Dol pri Ljubljani, Horjul, Ig, Medvode, Škofljica, Velike Lašče in Vodice v osnovnem kapitalu Holdinga Ljubljana, d.o.o.. Občina Vodice je v istem letu Mestni občini Ljubljana prodala svoj poslovni delež, ki je znašal 1,05% osnovnega kapitala Holdinga Ljubljana, d.o.o.. V prvi polovici leta 2002 je Mestni občini Ljubljana, s pogodbo o prenosu poslovnega deleža, odprodala 1,0% svojega poslovnega deleža tudi Občina Velike Lašče, ki je ostala lastnica preostalih 0,39% osnovnega kapitala Holdinga Ljubljana, d.o.o.. Navedeni delež je Občina Velike Lašče prodala Mestni občini Ljubljani v letu 2007, in sicer s pogodbo o odsvojitvi poslovnega deleža z določilom, da se 31.12.2007 določi za dan prenosa poslovnega deleža. Z istim dnem je tudi Občina Ig svoj poslovni delež (1,83%) prodala Mestni občini Ljubljana. Mestna občina Ljubljana ima tako v Javnem holdingu 87,32% poslovni delež.

Na dan 31.12.2011 sestavljajo osnovni kapital družbe osnovni vložki naslednjih družbenikov:

Mestna občina Ljubljana	132.243.381,56 EUR	87,32%
Občina Medvode	5.815.558,69 EUR	3,84%
Občina Brezovica	4.179.932,81 EUR	2,76%
Občina Dobrova – Polhov Gradec	3.271.251,77 EUR	2,16%
Občina Škofljica	2.726.043,14 EUR	1,80%
Občina Dol pri Ljubljani	1.908.230,20 EUR	1,26%
Občina Horjul	1.302.442,83 EUR	0,86%
<b>Skupaj</b>	<b>151.446.841,00 EUR</b>	<b>100,00%</b>

### ➤ **Organi vodenja in upravljanja**

V družbi je vzpostavljen dvotirni sistem upravljanja z upravo oziroma direktorjem, kot organom vodenja, ter nadzornim svetom, kot organom nadzora.

### ***Posloводство družbe***

Družba ima enega direktorja, ki vodi in zastopa družbo ter uresničuje sprejeto poslovno politiko družbe. Skupščina družbenikov družbe je dne 1.4.2004 za mandatno dobo štiri leta za generalno direktorico družbe imenovala Zdenko Grozde. Skladno z določili prečiščenega besedila družbene pogodbe ima poslovodja družbe naziv direktor.

Skupščina družbe je na seji dne 23.1.2008 z dnem 1.4.2008 ponovno imenovala Zdenko Grozde za direktorico družbe za mandatno dobo štiri leta.

Zaradi uskladitve določb o upravljanju javnih podjetij in Javnega holdinga z zahtevami Zakona o upravljanju kapitalskih naložb Republike Slovenije je Skupščina JAVNEGA HOLDINGA Ljubljana, d.o.o. (v nadaljevanju Skupščina) dne 29.9.2010 sprejela novo Družbeno pogodbo o ustanovitvi JAVNEGA HOLDINGA Ljubljana, d.o.o., družbe za izvajanje strokovnih in razvojnih nalog na področju gospodarskih javnih služb. S sprejemom nove družbene pogodbe se je direktorici družbe podaljšal mandat iz dosedanjih štirih na pet let, za obdobje od 1.4.2008 do 1.4.2013, kar izhaja iz ugotovitvenega sklepa skupščine z dne 29.9.2010. Z direktorico družbe je bila posledično sklenjena nova pogodba o zaposlitvi.

### ***Nadzorni svet družbe***

Sestava nadzornega sveta Javnega holdinga od 14.12.2007 do 14.12.2011 je bila naslednja:

- Jadranka Dakić - predsednica
- Bojan Albreht - namestnik predsednice
- Marko Čuden
- Domen Gorenšek
- Ciril Hočevar
- Peter Sušnik.

Z uveljavitvijo nove Družbene pogodbe z dnem 2.12.2011 se je sestava nadzornega sveta povečala na osem članov in sicer pet članov na predlog Mestne občine Ljubljana in trije člani na usklajen predlog manjšinskih družbenikov.

Skupščina družbe je na seji dne 14.12.2011 imenovala člane nadzornega sveta. Z dnem 15.12.2011 so bili v nadzorni svet družbe Javni holding

na predlog Mestne občine Ljubljana za mandatno dobo 4 (štirih) let imenovani:

- Jadranka Dakić
- Bojan Albreht
- Urša Otoničar
- Samo Lozej
- Peter Sušnik

na usklajen predlog manjšinskih družbenikov za mandatno dobo 2 (dveh) let imenovani:

- mag. Leopold Knez
- mag. Gregor Šebenik
- Mateja Tavčar.

Nadzorni svet se je na svoji 1. redni – konstitutivni seji sestal 10.1.2012 in za predsednico izvolil Jadranko Dakić, za njenega namestnika pa Bojana Albrehta.

### ***Skupščina družbe***

Skupščino družbe sestavljajo vsi družbeniki. Vsakih dopolnjenih 50 EUR osnovnega vložka daje družbeniku en glas.

Glasovi družbenikov pri odločanju na skupščini so porazdeljeni na naslednji način:

Mestna občina Ljubljana	2.644.866 glasov
Občina Medvode	116.311 glasov
Občina Brezovica	83.598 glasov
Občina Dobrova – Polhov Gradec	65.425 glasov
Občina Škofljica	54.520 glasov
Občina Dol pri Ljubljani	38.164 glasov
Občina Horjul	26.048 glasov
Skupaj	3.028.932 glasov

Skupščina družbe se je v letu 2011 sestala na petih rednih in eni dopisni seji. Skupščina je v letu 2011 med drugim potrdila poslovni načrt za leto 2011, letno in konsolidirano letno poročilo družbe za leto 2010 s poročilom neodvisnega revizorja, imenovala revizorja za leto 2011, obravnavala obdobja poročila o poslovanju družbe, dala soglasje k besedilu pogodb o zaposlitvi direktorjev javnih podjetij, dala soglasje družbi Snaga za črpanje namenskih sredstev (finančna jamstva) za potrebe izvajanja gospodarske javne službe, dala soglasje k brezplačnemu prenosu stvarnega premoženja družbe Energetika Ljubljana na Mestno občino Ljubljana, sprejela sklep o določitvi letne nagrade direktorjem, sprejela soglasje družbi Snaga za črpanje oblikovanih dolgoročnih rezervacij iz naslova finančnih jamstev za stroške obdelave mešanih komunalnih odpadkov, potrdila rebalansa poslovnega načrta družbe Vodovod-Kanalizacija in Energetika Ljubljana, dala soglasje k pripojitvi družbe BUS kot prevzete družbe k družbi LPP kot prevzemne družbe, imenovala člane nadzornega sveta ter določila višino sejin, sprejela predlog družbene pogodbe ter potrdila poslovne načrte Javnega holdinga in povezanih javnih podjetij za leto 2012 ter investicijske načrte za leto 2013.

### ***Svet ustanoviteljev***

V letu 2004 so Mestni svet Mestne občine Ljubljana in občinski sveti občin Brezovica, Dobrova - Polhov Gradec, Dol pri Ljubljani, Horjul, Ig, Medvode, Škofljica in Velike Lašče sprejeli Akt o ustanoviteljskih pravicah in ustanovitvi sveta ustanoviteljev javnih podjetij povezanih v Holding Ljubljana, d.o.o.

Z navedenim aktom je bil ustanovljen skupni organ občin, tj. Svet ustanoviteljev javnih podjetij povezanih v Holding Ljubljana, d.o.o. oziroma po preimenovanju leta 2008 Svet ustanoviteljev javnih podjetij, povezanih v JAVNI HOLDING Ljubljana, d.o.o., ki ga v letu 2010 sestavljajo aktualni župani sedmih občin ustanoviteljic. Občine so Svet ustanoviteljev ustanovile z namenom izvrševanja ustanoviteljskih pravic v javnih podjetjih, povezanih v Javni holding, in za usklajevanje odločitev v zvezi z zagotavljanjem obveznih in izbirnih gospodarskih javnih služb.

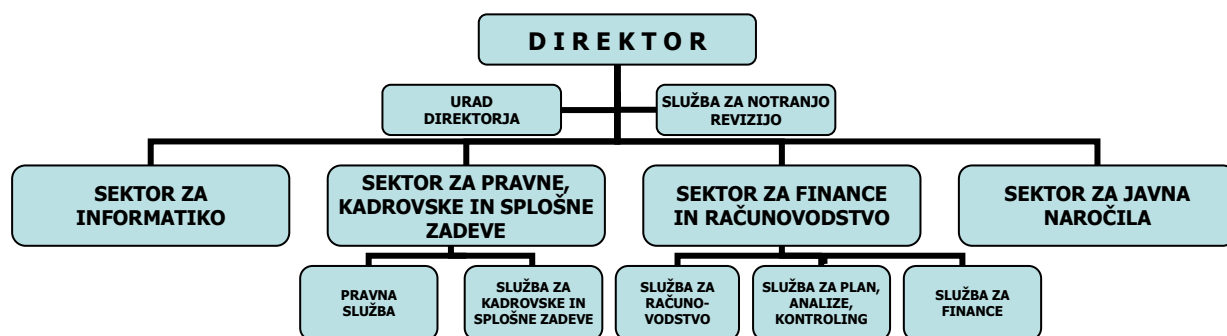
V maju 2010 sprejet Zakon o upravljanju kapitalskih naložb Republike Slovenije je zaradi uresničevanja načel in izvajanja korporativnega upravljanja vseh družb razveljavil določbe Zakona o gospodarskih javnih službah o sprejemu poslovnega poročila, obračunov in zaključnih računov ter o imenovanju in razreševanju direktorja, kar je do te spremembe bilo v pristojnosti ustanovitelja, oziroma v konkretnem primeru povezanih javnih podjetij v pristojnosti Sveta ustanoviteljev. Zaradi uskladitve z novo zakonsko ureditvijo so mestni oziroma občinski sveti v letu 2010 oziroma 2011 sprejeli spremembe ustanovitvenega akta Sveta ustanoviteljev, s katerim so navedene pristojnosti prenesli na družbenika javnih podjetij.

Skupni organ občin je bil v letu 2011 pristojen za odločanje o cenah oziroma tarifah za uporabo javnih dobrin, ki jih zagotavljajo javna podjetja, dajanje soglasij k nakupu oziroma odprodaji poslovnega deleža v drugi družbi, dajanje soglasij za najemanje kreditov in drugo

zadolževanje, za obremenitev nepremičnin, ki je nad 5% vrednosti osnovnega kapitala javnega podjetja kot tudi odločanje o drugih zadevah v skladu z zakonodajo.

Svet ustanoviteljev se je v letu 2011 sestal na petih sejah, na katerih je med drugim obravnaval posamične programe ravnanja s stvarnim premoženjem družb ter dal soglasje družbama Energetika Ljubljana in LPP za najem kredita.

### ➤ **Organizacijska shema družbe**



### ➤ **Podatki o družbah v skupini**

Skupino Javni holding sestavljajo:

- Javno podjetje VODOVOD-KANALIZACIJA d.o.o.,
- Javno podjetje ENERGETIKA LJUBLJANA d.o.o.  
in hčerinsko podjetje TERMOELEKTRARNA TOPLARNA LJUBLJANA, d.o.o., ki je v 85,2039% lasti družbe Energetika Ljubljana,
- SNAGA Javno podjetje d.o.o.,
- Javno podjetje LJUBLJANSKI POTNIŠKI PROMET, d.o.o.  
in hčerinsko podjetje BUS, d.o.o., ki je v 100% lasti družbe Ljubljanski potniški promet.

Od dne 1.9.2010 je družba TE-TOL v 35,43%, od dne 20.12.2010 pa v 42,5532% lasti družbe Energetika Ljubljana, kar pomeni, da je bila v letu 2010 upoštevana kot pridružena družba. Dne 11.4.2011 je bila podpisana Menjalna pogodba med Agencijo za upravljanje s kapitalskimi naložbami RS (po zakonu zastopnica RS) in družbo Energetika Ljubljana, na podlagi katere je RS prenesla na Energetiko Ljubljana 42,6507% poslovni delež v družbi TE-TOL, Energetika Ljubljana pa na RS poslovne deleže v družbi Geoplina, ki v skupnem predstavljajo 6,5828% v osnovnem kapitalu Geoplina, s tem je Energetika Ljubljana z dnem 11.4.2011 postala imetnica poslovnega deleža v družbi TE-TOL v višini 85,2039%.

Energetika Ljubljana je 14.11.2011 podpisala z družbama Gorenje gospodinjiski aparati, d.d., in Geoplina d.o.o. Ljubljana, družba za trgovanje in transport zemeljskega plina, pogodbi o odplačnem prenosu dela poslovnega deleža. S podpisom pogodb je Energetika Ljubljana pridobila poslovni delež v družbi GGE, d.o.o. v znesku 200.000 EUR, kar predstavlja 1/3 osnovnega kapitala družbe GGE, d.o.o., s čimer je postala družba GGE, d.o.o., pridružena družba družbe Energetika Ljubljana.

## 1.2 Poročilo posloводства

Model strateškega holdinga je v letu 2011 zaživel v polni meri, pri čemer se že kažejo prvi učinki racionalizacije predvsem na zmanjševanju stroškov dela. Poleg tekočega delovanja smo moči usmerili tudi v aktivnosti za prenos podpornih služb iz družbe TE-TOL na Javni holding, kar je predstavljalo dodatne izzive in napore. Delo na prenosu je potekalo preko imenovanja delovne skupine za pregled in popis podpornih procesov, priprave podlag za prenos, delavnic SAP, ki so se jih udeleževali tako zaposleni iz TE-TOL kot tudi ključni uporabniki Javnega holdinga s ciljem, da se prenos izvede s 1.1.2012. To je hkrati pomenilo tudi priznanje, da svoje delo in poslanstvo opravljamo dobro, saj so nam lastniki s tem izkazali dodatno zaupanje v naše delo.

Vloga in pomen Javnega holdinga prerašča zastavljene usmeritve, postajamo ena od najpomembnejših povezovalnih in usmerjevalnih elementov, tako med družbami v skupini kot med družbami in občinami ustanoviteljicami in drugimi tako pravnimi kot fizičnimi subjekti.

Pestrost dejavnosti, ki se izvajajo v okviru sistema Javnega holdinga, pa terja od zaposlenih v Javnem holdingu širok spekter znanj tako s pravnega kot ekonomskega področja. Izvajanje dejavnosti ureja različna zakonodaja in nadzirajo različni regulatorji in lokalne skupnosti. S skupnimi močmi nam je uspelo zagotoviti ustrezno raven strokovnosti in učinkovitosti izvajanja podpornih dejavnosti, s katero uresničujemo poslanstvo. Ob tem izpolnjujemo tudi zastavljene cilje zmanjševanja števila zaposlenih in racionalizacije poslovanja Javnega holdinga. Zavedamo se, da je potrebno poskrbeti, da s krčenjem števila zaposlenih ne bomo izgubili tudi na kvaliteti in strokovnosti kadra. Ustrezno usposobljeni in motivirani zaposleni Javnega holdinga so naše glavno orodje za doseg ambiciozno zastavljenih ciljev.

Ob sprotnem spremljanju poslovanja, skupaj z kompetentnim, strokovnim ter z mnogimi izkušnjami obogatenu nadzornemu svetu, ki je s svojim znanjem, pobudami in predlogi začrtal novo, uspešnejšo smer delovanja in razmišljanja v celotnem sistemu Javnega holdinga, smo dosegli že visoko raven tako na stroškovni kot organizacijski učinkovitosti Javnega holdinga. Potrebno je poudariti, da smo si cilje zastavili ambiciozno, jih nenehno preverjamo in po potrebi dopolnjujemo, saj se zavedamo, da le z visoko postavljenimi cilji lahko dosegamo učinkovitost in razvoj družbe.

Služba za notranjo revizijo s sistematičnim preverjanjem posameznih segmentov poslovanja javnih podjetij in Javnega holdinga pomembno prispeva k pravilnosti in smotrnosti poslovanja, predvsem v smeri zmanjševanja tveganj in racionalne porabe sredstev. Ob podajanju neodvisne, strokovne ocene o ustreznosti in učinkovitosti vzpostavljenega sistema notranjih kontrol in priporočil za odpravo nepravilnosti in izboljšanje poslovanja, poseben poudarek namenja preverjanju posledično izvedenih ukrepov posloводства.

Na področju informatike smo pristopili k nadaljnjemu dograjevanju in širitvi SAP. V letu 2011 sta se poleg načrtovanih aktivnosti izvedla tudi dva pomembna nenačrtovana projekta in sicer uvedba SAP za podporne službe družbe TE-TOL ter pripojitev družbe BUS kot pripojene družbe k družbi LPP. Projekta sta občutno vplivala na prerazporeditev virov, kar je posredno vplivalo na prenos načrtovanih aktivnosti v kasnejša obdobja, vendar smo kljub temu uspešno obvladovali vsa s tem povezana tveganja.

Na kolegiju direktorjev Javnega holdinga in povezanih javnih podjetij je bila podana pobuda za razpravo o informacijski podpori za temeljne procese v javnih podjetjih, dne 15.3.2011 je bila soglasno sprejeta strateško razvojna usmeritev na področju informatike. Sprejeta sta bila naslednja sklepa: 1) Strateška usmeritev javnih podjetij in Javnega holdinga je uvedba informacijskega sistema SAP v temeljne procese; 2) Nadaljujemo s strategijo razvoja informacijskih sistemov na vseh procesih, pri čemer zasledujemo SAP arhitekturo ter njenih možnih rešitev z vidika čim večje integracije ter uvajanja dobre prakse na ključnih procesih.

Optimizacija in racionalizacija delovnih procesov je bila in še vedno ostaja osrednja točka našega delovanja, saj se zavedamo, da bomo le s skupnimi močmi vseh zaposlenih nenehno izboljševali svoje poslovanje oziroma nudili še boljšo podporo javnim podjetjem. Nadaljevanje naših prizadevanj, širitev SAP ter medsebojna izmenjava izkušenj in znanj je nujen pogoj za doseg naših ciljev.

Težka splošna gospodarska situacija v državi pa se odraža tudi v poslovanju sistema Javnega holdinga. Poslovni rezultati treh družb v skupini so negativni že več let, vedno težje pa je tudi zagotavljati zadostno likvidnost družb v skupini. V letu 2011 je Javni holding v okviru razpoložljivih sredstev izvajal interno kratkoročno kreditiranje in zagotovil sredstva za dokapitalizacijo družb LPP in VO-KA. Družbe so se zadolževale tudi pri bankah. Z racionalizacijo poslovanja podpornih služb Javnega holdinga smo dosegli velik prihranek, predvsem pri stroških dela. Družbam, za katere opravljamo storitve, smo tako prihranili preko 1,28 mio EUR, glede na načrtovane stroške podpornih služb za leto 2011.

Začeli smo tudi z e-izvršbami, ki omogočajo doslednejše poenotenje postopkov na tem področju za vsa javna podjetja ter lažje nadomeščanje zaposlenih. V letu 2011 je bilo tako vloženih 2.919 predlogov za izvršbo, 660 tožb oziroma pritožb ter ugovorov ter 130 prijav v stečajnih postopkih oziroma postopkih prisilne poravnave, kar predstavlja znatno povečanje v primerjavi s preteklim letom. Izterjano je bilo skupno preko 2,4 mio EUR, kar je za 39,1% višji znesek kot v letu 2010. Pravna služba skuša v čim večji meri prevzeti zastopanje Javnega holdinga in povezanih javnih podjetjih na sodiščih in pred drugimi državnimi organi, s ciljem zmanjšati potrebo po najemanju odvetniških storitev.

Na področju javnih naročil smo izvedli 315 postopkov javnih naročil za Javni holding in družbe v skupini, od tega 22 skupnih javnih naročil. Vsekakor nameravamo v prihodnje število skupnih javnih naročil povečevati ter s tem zagotoviti dodatne prihranke pri stroških blaga, storitev ter investicijah, tako za Javni holding kot družbe v skupini.

Kadrovska služba opravlja predvsem dela in naloge na področju upravljanja s kadri za družbe v skupini ter varnosti in zdravja pri delu za Javni holding. Pri tem je potrebno poudariti, da tako kot velja za celotni Javni holding, to ne pomeni več skrb za trenutno 223 zaposlenih, pač pa za celotno skupino Javni holding, kar pomeni 2.516<sup>1</sup> zaposlenih.

Ena večjih prelomnic pomeni tudi pričetek usklajevanja pravic, saj so s številnimi kolektivnimi in podjetniškimi pogodbami različno urejene. Doslej nam je uspelo uskladiti nekaj pravic v sistemu družb, vendar bomo usklajevanja intenzivneje nadaljevali tudi v letu 2012. Uskladitev čim večjega obsega pravic zaposlenih v skupini in sklenitev enotnih podjetniških pogodb bo eden izmed prednostnih ciljev v novo nastajajoči strategiji Javnega holdinga.

V Javnem holdingu trajno zasledujemo vrednote, kot so zadovoljstvo uporabnikov, zadovoljstvo koristnikov storitev, transparentnost, gospodarnost in učinkovitost, zadovoljni strokovno usposobljeni zaposleni, optimizirani, poenostavljeni in informacijsko podprti procesi – s tem smo uresničili vizijo družbe: postati najboljša strokovna podpora javnim podjetjem.

Hkrati skrbimo za enotno politiko komuniciranja z javnostmi, poenoteno komuniciranje preko spletnega portala, usklajeno komuniciranje z novinarji.

Nenehno sodelovanje in usklajevanje z občinami in organi v sestavi so tudi v letu 2011 bistveni element uspešnega dela Javnega holdinga. Predvsem na področju investicij se tako v skupini kot širše dogovarjamo in usklajujemo za sočasnost izvajanja posegov v prostor ter sodelujemo na raznih drugih področjih, vključno s pripravo regulatornih predpisov lokalnih skupnosti.

---

<sup>1</sup> Število zaposlenih v skupini Javni holding na dan 31.12.2011.

Družbe v skupini Javnega holdinga so v letu 2011 v investicijske projekte vložile 28.327.870 EUR lastnih sredstev in izvedle za 9.154.304 EUR investicij s sredstvi lokalnih skupnosti, pri čemer se glavčina nanaša na izgradnjo infrastrukture. Prepletenost izvajanja gospodarskih javnih služb z razvojnimi odločitvami občin se je s prenosom infrastrukture na občine še povečala. Družbe v skupini Javnega holdinga izvajajo vsaj eno ali več gospodarskih javnih služb kar v 11 občinah. Zato je naš cilj še poglobiti sodelovanje in vzpostaviti redno delovno komunikacijo s pristojnimi službami občin.

Konec leta 2011 so bili, skladno s sklepom skupščine, ukinjeni nadzorni sveti javnih podjetij, s čimer se je povečala tako vloga Javnega holdinga kot strateškega lastnika teh družb kot vloga nadzornega sveta Javnega holdinga, saj sedaj neposredno nadzira tako obsežne in občutljive dejavnosti kot je oskrba občanov s storitvami gospodarskih javnih služb.

Javni holding postaja najpomembnejši usmerjevalni in povezovalni element tako med družbami v skupini kot med družbami in lokalnimi skupnostmi. Dobri rezultati ankete o zadovoljstvu s storitvami Javnega holdinga pa potrjujejo, da smo delali dobro in da gremo v pravo smer. V današnjem času so edina stalnica spremembe, le-te pa moramo maksimalno izkoristiti za svoj razvoj in za dobrobit vseh, ki nam zaupajo.

Prizadevali si bomo, da bo družba tudi v prihodnje v najboljši meri poslovala v dobro občanov, lastnikov ter v dobro zaposlenih.

  
**Zdenka Grozde**  
**Direktorica**

  
Javni holding Ljubljana  
1 JAVNI HOLDING Ljubljana, d.o.o.  
Verovškova ulica 70, 1000 Ljubljana

### 1.3 Poročilo nadzornega sveta

#### ➤ **Sestava Nadzornega sveta JAVNEGA HOLDINGA Ljubljana, d.o.o.**

Sestava Nadzornega sveta JAVNEGA HOLDINGA Ljubljana, d.o.o. od 14.12.2007 do 14.12.2011 je bila naslednja:

- Jadranka Dakić - predsednica
- Bojan Albreht - namestnik predsednice
- Marko Čuden
- Domen Gorenšek
- Ciril Hočevar
- Peter Sušnik

Z uveljavitvijo nove Družbene pogodbe z dnem 2.12.2011 se je sestava nadzornega sveta povečala na osem članov in sicer pet članov na predlog Mestne občine Ljubljana in trije člani na usklajen predlog manjšinskih družbenikov.

Skupščina družbe je na seji dne 14.12.2011 imenovala člane nadzornega sveta. Z dnem 15.12.2011 so bili v nadzorni svet družbe JAVNI HOLDING Ljubljana, d.o.o. za mandatno dobo 4 (štirih) let imenovani:

na predlog Mestne občine Ljubljana:

- Jadranka Dakić
- Bojan Albreht
- Urša Otoničar
- Samo Lozej
- Peter Sušnik

na usklajen predlog manjšinskih družbenikov so bili z dnem 15.12.2011 za mandatno dobo 2 (dveh) let imenovani:

- mag. Leopold Knez
- mag. Gregor Šebenik
- Mateja Tavčar

Nadzorni svet se je na svoji 1. redni – konstitutivni seji sestal 10.1.2012 in za predsednico izvolil Jadranko Dakić, za njenega namestnika pa Bojana Albrehta.

#### ➤ **Pregled števila sej Nadzornega sveta JAVNEGA HOLDINGA Ljubljana, d.o.o.**

Nadzorni svet JAVNEGA HOLDINGA Ljubljana, d.o.o. se je v letu 2011 sestal **na 6 rednih sejah** in sprejel 46 **sklepov**, od tega 45 **soglasno**.

24. redna seja NS JHL	17.01.2011
25. redna seja NS JHL	16.05.2011
26. redna seja NS JHL	30.06.2011
27. redna seja NS JHL	19.09.2011
28. redna seja NS JHL	26.10.2011
29. redna seja NS JHL	13.12.2011



### **1.3.1 Obravnavane teme na sejah Nadzornega sveta JAVNEGA HOLDINGA Ljubljana, d.o.o.**

- Letno poročilo Javnega holdinga Ljubljana za leto 2010
- Konsolidirano letno poročilo Javnega holdinga Ljubljana za leto 2010
- Predlog za imenovanje revizijske družbe za revidiranje računovodskih izkazov za leto 2011
- Poslovni načrt Javnega holdinga Ljubljana in povezanih javnih podjetij za leti 2011 in 2012
- Poročilo Javnega holdinga Ljubljana in povezanih javnih podjetij za obdobje januar – junij 2011
- Rebalans poslovnih načrtov javnih podjetij Energetika Ljubljana in Vodovod-Kanalizacija za leto 2011
- Predlog za povečanje in zmanjšanje osnovnega kapitala javnega podjetja Ljubljanski potniški promet
- Predlog javnega podjetja Snaga za črpanje namenskih sredstev (finančna jamstva) za potrebe izvajanja gospodarske javne službe
- Predlog javnega podjetja Energetika Ljubljana za brezplačni prenos stvarnega premoženja (Mesarski most) na Mestno občino Ljubljana
- Poročila Službe za notranjo revizijo Javnega holdinga Ljubljana:
  - Poročilo o izvedbi notranje revizije javnega naročanja v javnem podjetju Snaga od leta 2009 dalje
  - Poročilo o izvedbi notranje revizije poteka izbranih investicij v javnem podjetju Energetika Ljubljana od leta 2008 dalje
  - Poročilo o izvedbi notranje revizije stroškov storitev in javnega naročanja v Javnem holdingu od leta 2009 naprej
  - Poročilo o izvedbi notranje revizije javnega naročanja v javnem podjetju Ljubljanski potniški promet od leta 2010 naprej
  - Načrt dela Službe za notranjo revizijo Javnega holdinga Ljubljana za leto 2011
- Predlog javnega podjetja Vodovod-Kanalizacija za kratkoročno zadolžitev
- Predlog pripojitve družbe BUS, medkrajevni potniški promet k javnemu podjetju Ljubljanski potniški promet
- Strategija povezovanja javnega podjetja Energetika Ljubljana z družbo Termoelektrarna Toplarna Ljubljana ter informacija o poteku prenosa podpornih služb Termoelektrarne Toplarne Ljubljana na Javni holding Ljubljana
- Ocena števila zaposlenih v Javnem holdingu Ljubljana do leta 2014 in analiza bolniških odsotnosti v 2010
- Ključne strateške razvojne usmeritve informatike Javnega holdinga Ljubljana
- Ocena izvedene reorganizacije s prikazom prednosti in slabosti in primerjavo stroškov podpornih procesov v obdobju 2009 - 2014

### **1.3.2 Spremljanje in nadzor nad poslovanjem družbe - dodatne zahteve Nadzornega sveta JAVNEGA HOLDINGA Ljubljana, d.o.o.**

Nadzorni svet JAVNEGA HOLDINGA Ljubljana, d.o.o. je v letu 2011 posredoval številne pobude in zahteval naslednja dodatna gradiva, pojasnila oziroma poročila:

- Zahteval je pripravo poročila o realizaciji projekta »Izdelava in implementacija modela strateškega holdinga preko povezovanja in poenotenja računovodskih, finančnih in kadrovske služb ter informatike z vzpostavitvijo ustreznega informacijskega modela«.
- Zahteval je udejanjanje sprejetih odločitev na vseh področjih, od zniževanja števila zaposlenih do poenotenja in optimiranja poslovanja Javnega holdinga in povezanih javnih podjetij.

- Opozarjal je na prenizko realizacijo investicij ter na nezadostno količino izdelanih projektov, ki bi morali biti na zalogi.
- Zahteval je pripravo ocene reorganizacije, s prikazom prednosti in slabosti ter stroškovne učinkovitosti oziroma racionalizacije poslovanja, ki omogoča dodatne prihranke.
- Zahteval je, da družba ne nadomešča zaposlenih, ki bodo sami zaprosili za prenehanje delovnega razmerja. Pozval je k zniževanju zaposlenih v družbi.
- Predlagal je, naj se v načrt dela notranje revizije uvrsti tudi izvedba notranje revizije javnega naročanja v javnih podjetjih Energetika Ljubljana in Vodovod-Kanalizacija.
- Zahteval je, da mora kolegij direktorjev javnih podjetij obvezno obravnavati vsa poročila o izvedbi notranjih revizij.
- Predlagal je, naj služba za notranjo revizijo po šestih mesecih od izdaje poročila, ponovno opravi notranjo revizijo in preveri upoštevanje priporočil.
- Zahteval je pripravo strategije javnega podjetja Energetika Ljubljana v povezavi z družbo Termoelektrarna Toplarna Ljubljana.
- Ob obravnavi strategije povezovanja javnega podjetja Energetika Ljubljana in družbe Termoelektrarna Toplarna Ljubljana je opozoril na nujnost enotnega razvoja obeh podjetij ter racionalizacijo vseh področij, od iskanja načina za zmanjševanje števila zaposlenih, do poenotenja primerljivih procesov. Vodstvi podjetij je pozval naj pripravita SWOT analizo in opredelita rok, do katerega bo proces povezovanja izvršen. Javni holding mora aktivno sodelovati pri izvajanju usklajene strategije obeh podjetij.
- Javni holding Ljubljana mora v celotnem sistemu prevzeti izrazitejšo vlogo.
- Izpostavil je potrebo po večji zavzetosti pri pridobivanju evropskih sredstev.

## **Delo nadzornega sveta JAVNEGA HOLDINGA Ljubljana, d.o.o.**

### 24. redna seja, 17.1.2011

Nadzorni svet je podal pozitivno mnenje k predlogu poslovnega načrta Javnega holdinga za leto 2011 ter k predlogu, da Javni holding zagotovi dodatna sredstva za najnujnejša investicijska vlaganja iz poslovnega načrta javnega podjetja Vodovod-Kanalizacija v višini 2.492.846,19 EUR, na način povečanja osnovnega kapitala javnega podjetja. Nadzorni svet se je seznanil s predlogi poslovnih načrtov javnih podjetij Vodovod-Kanalizacija, Energetika Ljubljana, Snaga in Ljubljanski potniški promet za leto 2011. Javni holding je zadalžil, da skupaj s povezanimi javnimi podjetji pripravi vmesno poročilo o realizaciji projekta »Izdelava in implementacija modela strateškega holdinga preko povezovanja in poenotenja računovodskih, finančnih in kadrovskih služb ter informatike z vzpostavitvijo ustreznega informacijskega modela«, ki ga je pripravila družba A.T. Kearney Svetovanje, d.o.o. Poročilo mora vsebovati presek stanja in oceno realizacije projekta do leta 2014. Nadzorni svet je dal pozitivno mnenje k predlogu, da se osnovni kapital javnega podjetja Ljubljanski potniški promet poveča s sredstvi Javnega holdinga v višini 7,5 mio EUR na način, da se izvede postopno povečanje v letu 2011. Nadzorni svet je dal pozitivno mnenje k predlogu, da se javno podjetje Energetika Ljubljana, za potrebe rednega poslovanja, kratkoročno zadolži v Javnem holdingu in pri bankah, do skupne višine največ 13 mio EUR. Seznanil se je tudi z zapisniki sej nadzornih svetov povezanih javnih podjetij.

### 25. redna seja, 16.5.2011

Nadzorni svet je podal pozitivno mnenje k letnemu poročilu Javnega holdinga za leto 2010 in k načinu pokrivanja izgube poslovnega leta 2010. Nadzorni svet je zahteval pripravo gradiva, v katerem bo predstavljena ocena izvedene reorganizacije s prikazom prednosti in slabosti ter prikazom stroškovne racionalizacije poslovanja, ki omogočajo dodatne prihranke. Podan mora biti tudi pogled v prihodnost in predlogi za dodatne možnosti poenotenja v prihodnosti. Nadzorni svet je tudi sklenil, da bo na prihodnji seji obravnaval razvojno strategijo javnega

podjetja Energetika Ljubljana v povezavi z družbo Termoelektrarna Toplarna Ljubljana. Nadzorni svet se je v nadaljevanju seznanil z letnimi poročili povezanih javnih podjetij ter načinom uporabe bilančnega dobička oziroma pokrivanja izgube. Pozitivno mnenje je podal tudi k dokončni uporabi dolgoročnih poslovnih obveznosti javnega podjetja Snaga do Mestne občine Ljubljana v višini 1.058.522,14 EUR, za potrebe pokrivanja negativnega poslovnega izida javnega podjetja na dejavnostih urejanja in čiščenja občinskih cest, urejanja in čiščenja javnih zelenih površin in urejanja javnih sanitarij. Nadzorni svet je podal pozitivno mnenje h konsolidiranemu letnemu poročilu Javnega holdinga za leto 2010. Dal je tudi pozitivno mnenje k predlogu zmanjšanja osnovnega kapitala javnega podjetja Ljubljanski potniški promet v višini 10 mio EUR, za namen kritja prenesene izgube preteklih let. Pozitivno mnenje je bilo dano tudi k predlogu javnega podjetja Snaga, da sredstva, zbrana za potrebe stroškov zapiralnih del deponije in njenega vzdrževanja po zaprtju, lahko družba začasno porablja za financiranje investicij in obratnih sredstev, do uveljavitve drugačne zakonske ureditve tega področja. Nadzorni svet bo morebitno zadolžitev javnega podjetja Snaga oziroma zagotovitev nadomestnega vira financiranja, za potrebe izvedbe zapiralnih del deponije in njenega vzdrževanja po zaprtju obravnaval, ko bo le-ta potrebna. Nadzorni svet je dal pozitivno mnenje k predlogu za brezplačni prenos stvarnega premoženja javnega podjetja Energetika Ljubljana, ki ga predstavlja Mesarski most, na Mestno občino Ljubljana, v vrednosti 2.971.322,87 EUR. Pozitivno mnenje je bilo dano k imenovanju revizijske družbe KPMG Slovenija, d.o.o. za storitev revidiranja računovodskih izkazov za leto 2011, ki vključuje tudi izdelavo predrevizijskih strokovnih mnenj za obdobje januar – september 2011. Nadzorni svet se je seznanil z informacijo o oceni števila zaposlenih v družbi do leta 2014 in analizo bolniških odsotnosti v letu 2010 ter s ključnimi strateškimi razvojnimi usmeritvami informatike. Predlagal je tudi, da se v načrt dela službe za notranjo revizijo za leto 2011 doda izvedba notranje revizije javnega naročanja v javnih podjetjih Energetika Ljubljana in Vodovod–Kanalizacija. Nadzorni svet je dal pobudo, naj se jeseni ponovno opravi revizija javnega naročanja v javnem podjetju Snaga. Ob obravnavi poročila o izvedbi notranje revizije javnega naročanja v javnem podjetju Snaga je nadzorni svet predlagal, da se vsa poročila o izvedbi notranjih revizij obravnavajo na kolegiju direktorjev javnih podjetij. Predlagal je tudi, da se po šestih mesecih od izdaje poročila, ponovno opravi notranjo revizijo ter preveri upoštevanje priporočil ter predlagal, da se opredelijo tudi možnosti sankcioniranja v primeru ugotovitev nepravilnosti pri izvedbi notranjih revizij. Nadzorni svet se je seznanil s sklicem skupščine družbe in z zapisniki sej nadzornih svetov povezanih javnih podjetij. Skladno s Pravilnikom o notranji reviziji so člani nadzornega sveta prejeli poročilo o delu službe za notranjo revizijo za leto 2010.

#### 26. redna seja, 30.6.2011

Nadzorni svet je podal pozitivno mnenje k predstavljenemu gradivu o povezovanju javnega podjetja Energetika Ljubljana in Termoelektrarne Toplarne Ljubljana. Pozitivno mnenje je podal tudi k aktivnostim, potrebnim za izvedbo prenosa podpornih služb TE-TOL-a z dnem 1.januar 2012 na Javni holding Ljubljana. Obe podjetji je pozval, da gradivo o nadaljnjem povezovanju družb dopolnita z upoštevanjem razprave, v kateri je nadzorni svet opozoril na nujen enotni razvoj obeh podjetij, poenotenje primerljivih procesov, na več tržnega pristopa ter nujnost racionalizacije na vseh možnih področjih. Nadzorni svet se je seznanil s poročilom o izvedbi notranje revizije stroškov storitev in javnega naročanja v Javnem holdingu od leta 2009 naprej in opozoril na odstopanje pri nepredvidljivih stroških pri vzpostavitvi enotnega informacijskega sistema. Nadzorni svet se je seznanil z zapisniki sej nadzornih svetov povezanih javnih podjetij.

### 27. redna seja, 19.9.2011

Nadzorni svet je podal pozitivno mnenje k poročilu o poslovanju Javnega holdinga in povezanih javnih podjetij za obdobje januar-junij 2011 in ponovno opozoril na slabo realizacijo izvedbe investicij. Pozitivno mnenje je podal k predlogu rebalansa poslovnega načrta javnega podjetja Vodovod-Kanalizacija in Energetika Ljubljana za leto 2011. Nadzorni svet je podal pozitivno mnenje k pripojitvi družbe BUS, medkrajevni potniški promet k javnemu podjetju Ljubljanski potniški promet. Nadzorni svet se je seznanil s poročilom o izvedbi notranje revizije poteka izbranih investicij v javnem podjetju Energetika Ljubljana od leta 2008 dalje in podprl ukrepe vodstva družbe za izboljšanje vodenja izvedbe investicij v bodoče. Opozoril pa je tudi na nujnost preprečitve neučinkovitega nadzora s strani pooblaščenega nadzornika. Nadzorni svet se je seznanil tudi s poročilom o izvedbi notranje revizije javnega naročanja v javnem podjetju Ljubljanski potniški promet od leta 2010 naprej in s sklicem seje skupščine družbe.

### 28. redna seja, 26.10.2011

Nadzorni svet se je seznanil z dopolnjeno strategijo povezovanja javnega podjetja Energetika Ljubljana in družbe Termoelektrarna Toplarna Ljubljana in podprl sklepe nadzornega sveta javnega podjetja, ki je vodstvu javnega podjetja naložil zagotovitev usklajene strategije obeh družb. Predlagal je tudi, da vodstvu podjetij pripravita SWOT analizo in opredelita rok, do katerega bo proces povezovanja izvršen. Pri izvajanju usklajene strategije obeh podjetij naj aktivno sodeluje tudi Javni holding. Nadzorni svet se je seznanil z informacijo o poteku prenosa podpornih služb Termoelektrarne Toplarne Ljubljana na Javni holding. Nadzorni svet je z enim glasom proti podal pozitivno mnenje k predlogu, da se javno podjetje Vodovod-Kanalizacija v letih 2011 in 2012, za potrebe rednega poslovanja, zadolži pri bankah in pri Javnem holdingu, do skupne višine največ 5 mio EUR. Nadzorni svet se je seznanil z oceno izvedene reorganizacije s prikazom prednosti in slabosti in primerjavo stroškov podpornih procesov v obdobju 2009 – 2014. Nadzorni svet se je seznanil s sklicem seje skupščine družbe in z zapisniki sej nadzornih svetov povezanih javnih podjetij.

### 29. redna seja, 13.12.2011

Nadzorni svet je dal pozitivno mnenje k predlogu Poslovnega načrta Javnega holdinga za leto 2012 ter k predlogu, da Javni holding zagotovi dodatna sredstva za najnujnejša investicijska vlaganja iz poslovnega načrta javnega podjetja Vodovod-Kanalizacija za leto 2012, v višini 1,7 mio EUR, na način povečanja osnovnega kapitala javnega podjetja. Nadzorni svet je dal pozitivno mnenje tudi k poslovnim načrtom javnih podjetij Vodovod-Kanalizacija, Energetika Ljubljana, Snaga in Ljubljanski potniški promet za leto 2012. Nadzorni svet je ponovno opozoril, da se mora število zaposlenih zniževati, zahteval je preudaren in temeljit premislek o novih investicijah ter izpostavil potrebo po večji zavzetosti pri pridobivanju evropskih sredstev.

Člani nadzornega sveta so tudi v letu 2011 s svojimi konkretnimi pobudami in predlogi pozvali predvsem k racionalnemu in stroškovno učinkovitejšemu poslovanju in tako prispevali k poslovni uspešnosti družbe. Pri svojem delu so uživali podporo in sodelovanje družbe, kar je predstavljalo podlago za kakovostno opravljanje funkcije nadzora.

### **1.3.3 Preveritev Letnega poročila za leto 2011**

Nadzorni svet JAVNEGA HOLDINGA Ljubljana, d.o.o. je na 4. seji dne 10. maja 2012 preveril sestavljeno in revidirano Letno poročilo družbe JAVNI HOLDING Ljubljana, d.o.o. za leto 2011. Nadzorni svet je ugotovil, da je letno poročilo sestavljeno skladno z Zakonom o gospodarskih družbah in Slovenskimi računovodskimi standardi ter da predstavlja verodostojen odraz dogajanj in celovito informacijo o poslovanju družbe v letu 2011. Ker nadzorni svet na letno poročilo in poročilo neodvisnega revizorja ni imel pripomb oziroma zadržkov, je sprejel pozitivno stališče k letnemu poročilu in poročilu neodvisnega revizorja.

### **1.3.4 Sklepi**

1. Nadzorni svet družbe JAVNI HOLDING Ljubljana, d.o.o. daje pozitivno mnenje k Letnemu poročilu družbe JAVNI HOLDING Ljubljana, d.o.o. za leto 2011 s poročilom neodvisnega revizorja ter ga posreduje v sprejem skupščini JAVNEGA HOLDINGA Ljubljana, d.o.o.
2. Nadzorni svet družbe JAVNI HOLDING Ljubljana, d.o.o. daje pozitivno mnenje k pokrivanju izgube poslovnega leta 2011 v družbi JAVNI HOLDING Ljubljana, d.o.o. v višini 6.009.756,70 EUR iz kapitalskih rezerv tako, da po pokrivanju te izgube, kapitalske rezerve na dan 31. 12. 2011 znašajo 19.943.051,48 EUR.

**Jadranka DAKIĆ**  
**Predsednica nadzornega sveta**



## **2 POSLOVNO POROČILO**

### **2.1 Gospodarska gibanja v državi**

Leto 2011 se v svetovnem gospodarstvu ni končalo spodbudno. Tveganja so se v zadnjem četrtletju uresničevala eno za drugim: zahtevani donosi na dolžniške obveznice so se dvignili, razdolževanje bank je še dodatno omejilo kreditiranje realnega sektorja, varčevalni ukrepi za ureditev stanja javnih financ so se še okrepili. Obeti za leto 2012 v svetovnem gospodarstvu so se še poslabšali. Nepričakovani zastoj okrevanja evropskega gospodarstva od konca leta 2011 se bo, kot kaže, nadaljeval tudi v prvem polletju 2012. Po oceni Evropske komisije bo gospodarska rast EU v letu 2012 ničelna, območje evra pa bo beležilo 0,3 odstotno krčenje. Napoved temelji na predpostavki, da bodo sprejeti in izvedeni ustrezni ukrepi ekonomske politike za premagovanje krize državnega dolga, tako na EU ravni kot na ravni posameznih držav članic. Napoved harmoniziranega indeksa življenjskih potrebščin za leto 2012 je ocenjena na 2,1%, predvsem zaradi vztrajno visokih cen energije.

Gospodarska rast Slovenije se je leta 2011 po prvih ocenah SURS realno zmanjšala za 0,2 odstotka. Po skromni krepitvi gospodarske rasti v prvi polovici leta se je zadnji dve četrtini gospodarska aktivnost zniževala in potisnila Slovenijo nazaj v recesijo. Zunanje povpraševanje je v 2011 pozitivno vplivalo na gospodarsko rast, a je čedalje šibkejša in med oktobrom in decembrom se je izvoz blaga in storitev na letni ravni povečal le še za 3%. Dodana vrednost se je v zadnjem lanskem četrtletju realno zmanjšala v večini dejavnosti: v predelovalnih dejavnostih je bila za 2,6% manjša kot pred letom, v gradbeništvu za 15,5 odstotka.

Cene življenjskih potrebščin v Sloveniji so se v letu 2011 v poprečju dvignile za 1,8 odstotka, merjeno konec leta pa za 2,0 odstotka, kar je manj kot je bil dvig cen lani v evrskem območju (2,7%). Po podatkih Statističnega urada RS so se cene skupine »goriva in energija« v letu 2011 (dec. 2011/dec. 2010) povišale za 7,8% (v letu 2010 za 12,2%). Znotraj te skupine so se povišale cene tekočih goriv za 21,5% (v letu 2010 + 28%), cene daljinske energije za 9,5% (v letu 2010 + 12,3%) in cene plina za 12,3% (v letu 2010 + 19,1%).

V začetku januarja 2011 je tečaj znašal 1,3249 USD za 1 EUR, konec decembra pa le 1,2744 USD za 1 EUR. Povprečni tečaj evra glede na ameriški dolar je v letu 2011 znašal 1,3920 USD za 1 EUR oz. 5% več kot leta 2010 (Vir: BS).

Po podatkih Banke Slovenije se je obseg posojil podjetjem pri bankah v Sloveniji v letu 2011 zmanjšal za 1,13 milijarde EUR, na 18,6 milijarde EUR, kreditni krč še traja, po ocenah Banke Slovenije pa slovenska podjetja potrebujejo 4 milijarde EUR svežega lastniškega kapitala. Obrestne mere za podjetja v Sloveniji ostajajo visoko nad ravno iz evro območja. Na medbančnih trgih obrestne mere po vzponu v prvi polovici 2011 ponovno padajo. 3-mesečni EURIBOR, ki je kazalnik likvidnosti na medbančnem trgu, je v letu 2010 povprečno znašal 0,81%, v letu 2011 1,39%, v januarju 2012 pa 1,22%. Obrestna mera za posojila podjetjem v znesku nad 1 mio EUR je za ročnost od 1 do 5 let v letu 2011 povprečno znašala 5,72%, za ročnost nad 5 let pa 4,50%.

Plače so bile v letu 2011 v povprečju realno višje za 0,2%. Poleg zadržane rasti plač v gospodarstvu je k temu pomembno prispevala tudi ustavitev rasti plač v javnem sektorju. Povprečna mesečna bruto plača v letu 2011 znaša 1.524,65 EUR, kar je nominalno za 2% več kot v letu 2010.

## 2.2 Uresničevanje načrtovanih ciljev in nalog

Delovanje Javnega holdinga je vpeto v zagotavljanje nemotenega procesa dela v vseh povezanih javnih podjetjih. Prepletenost posameznih procesov nas je povezala v čvrsto jedro, brez katerega si ne moremo zamisliti nemotenega delovanja gospodarskih javnih služb v Ljubljani.

Prav vsi zaposleni v Javnem holdingu se zavedamo odgovornosti, saj še tako majhna napaka lahko prizadene sistem javnih služb, ki je razpreden do slehernega prebivalca Ljubljane in primestnih občin. Naša vizija, da smo **najboljša strokovna podpora javnim podjetjem**, nas spremlja na vsakem koraku, ob vsaki opravljeni aktivnosti. S celotno ekipo zaposlenih v Javnem holdingu ter našo izjemno pripravljenostjo smo dokazali da smo nepogrešljivi del skupnosti in prispevamo svoj delež.

V letu 2011 smo si zastavili cilje, ki smo jih tudi dosegli:

- **priprave za prehod na procesno organiziranost z ustrezno pripravo pravnih podlag**

Z vzpostavitvijo modela strateškega holdinga, prenosom podpornih služb in uvedbo novega poslovno informacijskega sistema se je reorganizacija Javnega holdinga z dnem 1.4.2010 oziroma 1.5.2010 sicer formalno zaključila, a zaradi določil delovnopravne zakonodaje, ki zaposlenim ob prenosu zagotavlja pravice in obveznosti iz podjetniških kolektivnih pogodb za obdobje dveh let, ni bilo moč vzpostaviti enotne notranje organiziranosti Javnega holdinga, saj je v tem obdobju za zaposlene veljalo pet različnih pravnih podlag. Z namenom uresničevanja procesne organiziranosti in ureditve prenosa podpornih služb iz TE-TOL-a v Javni holding smo pripravili Pravilnik o sistemizaciji delovnih mest in Pravilnik o organizaciji, pripravili in sprejeli pa smo tudi nov Pravilnik o plačah in drugih plačilih ter Pravilnik o podrobnejši ureditvi oziroma določitvi nekaterih zadev s področja delovnih razmerij.

Z dnem 1.4.2012, ko bo za vse zaposlene (razen zaposlenih, ki so z dnem 1.1.2012 prešli iz družbe TE-TOL) veljala enotna ureditev, bomo vzpostavili načrtovano procesno in učinkovitejšo notranjo organiziranost.

- **pospešitev aktivnosti za poenotenje pravic in obveznosti zaposlenih v podjetniških kolektivnih pogodbah javnih podjetij in Javnega holdinga**

Z aktivnostmi za poenotenje pravic in obveznosti zaposlenih iz delovnega razmerja po podjetniških kolektivnih pogodbah javnih podjetij in Javnega holdinga smo pričeli že v letu 2010, ko smo pripravili strokovne podlage in izhodišča za možnosti poenotenja. V letu 2011 smo aktivno nadaljevali s postopki ter vodili pogajanja s socialnimi partnerji. Dosegli smo sporazum za poenotenje prvih treh pravic iz delovnega razmerja (povračila stroškov v zvezi z delom, odsotnost zaradi napotitve na izobraževanje v interesu delodajalca in odpravnina ob upokojitvi) ter skladno z dogovorom pripravili anekse k podjetniškim kolektivnim pogodbam, ki so trenutno v fazi podpisovanja.

- **trajna konsolidacija in centralizacija informacijskih sistemov ter stalno monitoriranje in neposredno upravljanje**

Izredno pomembno vlogo za zanesljivo, učinkovito in varno zagotavljanje informacijskih storitev prevzema skupni podatkovni center, kjer smo naredili velik korak in na enotni platformi Windows arhitekture in Aktivnega direktorija vzpostavili učinkovit sistem za distribucijo, konfiguriranje in posodabljanje programske opreme (MS System Center Configuration Manager). Implementirali smo sistem, ki nam omogoča stalen nadzor nad zdravjem IT sistemov, njihovo zmogljivostjo in razpoložljivostjo, ter na ta način omogočili

proaktivno upravljanje z vsemi pomembnimi infrastrukturnimi informacijskimi viri (MS System Center Operations Manager).

Učinkovito upravljanje tako celovitega in kompleksnega okolja je ključnega pomena za dolgoročni uspeh, stalna konsolidacija IT tehnologije pa nam kljub težavam, ki jih z operativnega vidika predstavljajo različni razvojni cikli, potrebe in prioritete javnih podjetij, zagotavlja vedno bolj standardizirano in procesno močnejše naravnano upravljanje IT storitev.

- **vzpostavitev in prehod na sistem elektronskih izvršb**

Sistem e-izvršb je zaživel in omogočil prihranke tako pri stroških izvršb oziroma taks, kot pri porabi časa, potrebnega za pripravo predloga izvršbe, pri čemer je pomemben prihranek tudi v preglednosti postopka. Sistem namreč omogoča, da so lahko vsi sodelavci, ki delajo na področju izterjave oziroma izvršilnega postopka, pričeli postopek z neposredno povezavo do podatkov saldakontov SAP ter nadaljnji uvoz podatkov v aplikacijo e-izvršbe, s čimer se porabi manj časa za posamezen postopek ter hkrati povečuje učinkovitost.

- **priprava na vstop v bančni sistem SEPA**

Vstop v novi bančni plačilni sistem SEPA je obsežen projekt, ki je razdeljen v dve fazi.

Prva faza, ki smo jo uspešno zaključili do zakonsko opredeljenega roka 31.12.2011, je obsegala uvedbo univerzalnega plačilnega naloga (UPN), uvedbo podatkovnega standarda ISO SEPA XML za elektronsko izmenjavo podatkov v plačilnem prometu ter SEPA množična plačila. Predpogoj za izvedbo množičnih plačil je bila zelo zahtevna in obsežna nadgradnja vseh SAP modulov na najnovejše verzije, ki smo jo uspešno izvedli v novembru.

Za drugo fazo, ki zajema spremembo procesa in postopkov izvajanja direktnih obremenitev, je zakonodajalec prestavil rok na 1.1.2013.

- **aktivno vključevanje v vse projekte, ki pripomorejo k dvigu kakovosti vsakdanjega življenja prebivalcev Ljubljane in primestnih občin**

Aktivno smo sodelovali pri številnih projektih Mestne občine Ljubljana, tako pri pripravi Lokalnega energetskega koncepta, prometne politike, trajnostne mestne infrastrukture, pri pripravi prenosa projekta izgradnje in prenosa Mesarskega mostu na Mestno občino Ljubljana, pri izgradnji komunalne infrastrukture, pri nakupu novih avtobusov na metan in izgradnji polnilnice na komprimiran zemeljski plin, pri podaljševanju mestnega linijskega prevoza v primestne občine, pri projektu pridobitve večinskega deleža družbe Energetika Ljubljana v Termoelektrarni Toplarni Ljubljana, aktivno iskali možnost subvencioniranja dijaških mesečnih vozovnic s strani države ter sodelovali pri pripravi dokumentacije za Zeleno prestolnico Evrope 2014 in Mercerjevo lestvico kakovosti življenja v mestih.

- **povečevanje zadovoljstva z našimi storitvami na strani uporabnikov, to je javnih podjetij in uporabnikov storitev javnih podjetij ter sprotno prilagajanje sodobnejšemu in hitro odzivnemu komuniciranju**

Maksimalne napore smo vložili tako v samo izvajanje naših storitev kot v sodelovanje z družbami, ki jim nudimo strokovne storitve oziroma skupaj z njimi predstavljamo gospodarske javne službe. Na informacijskem področju zasledujemo sodobno tehnologijo, ki nam omogoča hitrejšo, preglednejšo in učinkovitejšo poslovanje. Ne nazadnje smo naše poslovanje preverili tudi z anketo o zadovoljstvu zaposlenih v družbah v skupini z našimi storitvami. Rezultati nas niso uspavali, na podlagi analize posredovanih odgovorov smo takoj pričeli z aktivnostmi za dodatno izboljšanje komunikacijskih vezi. Izdelali smo zgibanko za naše uporabnike in poslovne partnerje v slovenskem in angleškem jeziku, v kateri so predstavljene osnovne dejavnosti Javnega holdinga in povezanih javnih podjetij ter vsi



pomembnejši kontaktni podatki. Na kolegijih z direktorji javnih podjetij smo pričeli s strokovnimi razpravami o določenih aktualnih temah in s širjenjem obzorja ter na ta način okrepili tudi medsebojno sodelovanje.

- **trajno strmenje k učinkovitosti, kakovosti, strokovnosti, primerljivosti, optimizaciji**

Nenehno se trudimo za doseganje navedenih ciljev, ki jih uspešno zasledujemo in dopolnjujemo. Skorajda dnevno smo zasledovali morebitne pomanjkljivosti in iskali dodatne možnosti za optimizacijo in dodatno učinkovitost delovnih procesov. Nagradujemo visoko učinkovitost, kakovost in strokovnost predvsem z javno izpostavitvijo in pohvalo ter pri tem zasledujemo napore vseh, ki želijo pozitivnim spremembam slediti. Leto 2011 je bilo prvo leto delovanja, ko smo že začutili večjo povezanost in so se nelagodni občutki zaradi prehoda že malce oddaljili.

- **nenehno iskanje dodatnih ukrepov in poenotenj za stroškovno racionalizacijo celotnega sistema**

Sprejeli smo ukrepe za stroškovno racionalizacijo v Javnem holdingu, dosegli smo maksimalno znižanje stroškov, tako na segmentu dela kot na segmentu stroškov storitev ter materiala, podobni ukrepi so predlagani za celotni sistem. Zadali smo si cilj, da bomo v prihodnje izvajali večje število skupnih javnih naročil, kar pomeni dodatno stroškovno racionalizacijo v celotnem sistemu. Preko javnega naročila smo poiskali najugodnejše ponudnike za najem dolgoročnih finančnih sredstev za povezana javna podjetja. Nadaljujemo s skupnim projektom za vzpostavitev preglednega dokumentnega sistema in vzpostavitve eRačuna. Javni holding skupaj z javnimi podjetji sodeluje pri iskanju rešitev za nadaljnji razvoj informacijskih sistemov GIS, vzpostavitev informacijskega sistema SAP tudi za temeljne procese, z Mestno občino Ljubljana pa pri iskanju racionalizacije na področju telefonije ter pri izbiri dobavitelja električne energije. Na ravni celotnega sistema je potekalo usklajevanje za poenotenje pravic iz delovnega razmerja, s čimer bomo nadaljevali tudi v prihodnje. Pripravili smo oceno izvedene reorganizacije ter prikazali prednosti in slabosti, z navedbo in primerjavo stroškov podpornih procesov v obdobju 2009 – 2014. V smeri stroškovne racionalizacije celotnega sistema je Javni holding, na podlagi primerjalne analize za leto 2012 zagotovil javnim podjetjem znižanje pribitka na storitve in sicer iz 5% na 3%.

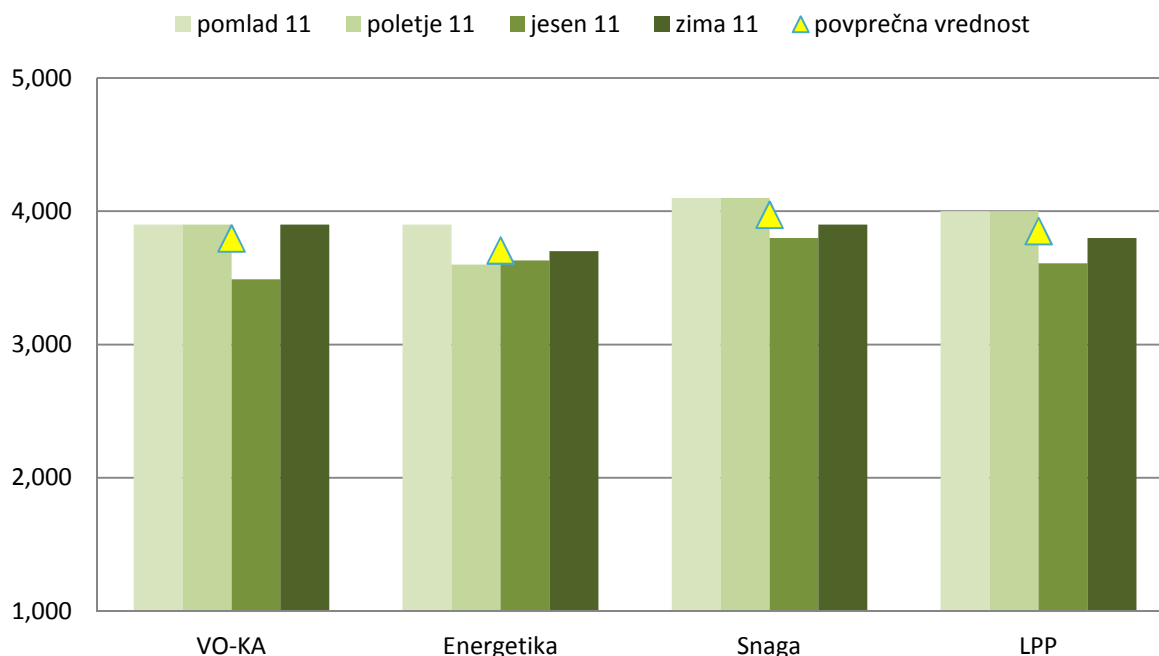
## **2.3 Zadovoljstvo uporabnikov**

Zadovoljen uporabnik je tudi pri izvajanju gospodarskih javnih služb postavljen v ospredje. Da bi storitve kar najbolj približali potrebam uporabnika, se njihove želje, odzive in mnenja sistematično spremlja. Za celovito in kakovostno informacijo, ki jo poslovodstvo potrebuje pri svojih odločitvah, se uporablja tudi kontinuirana oblika raziskovanja javnega mnenja, ki se imenuje Panel. Ta se od drugih oblik raziskovanja razlikuje predvsem po stalnem vzorcu in stalnem osnovnem naboru vprašanj. Cilj raziskave je pridobiti podatke ki omogočajo poglobljeno analizo odnosa posameznikov do Javnega holdinga in proučevanih javnih podjetij ter analizo sprememb in vzrokov za spremembe mnenj posameznikov. Prav tako se s Panelom preveri in analizira mnenja anketirancev o posameznih načrtovanih spremembah.

Zajemanje stališč in mnenj prebivalcev Ljubljane je potekalo kot obnovljena panelna raziskava na numerusu 509 respondentov, ki prebivajo na območju mesta Ljubljane in po svojih značilnostih izražajo stanje populacije na področju, na katerem javna podjetja izvajajo pretežni del svojih dejavnosti. Takšen vzorec zagotavlja reprezentativnost dobljenih rezultatov in omogoča ugotavljanje smernic razvoja ponudbe in storitev, ki jih izvajajo javna podjetja.

Raziskave se izvajajo štirikrat letno za obdobje pomlad, poletje, jesen in zima. V vsakem drugem merjenju se ponovi nabor vprašanj o poznavanju, ugledu in ustreznosti razmerja med ceno in kakovostjo. Zadovoljstvo z izvajanjem storitev se ocenjuje pri vsakem merjenju.

### Gibanje povprečnih ocen zadovoljstva s storitvami javnih podjetij



Vir: Rezultati kontinuiranega raziskovanja: Panel pomlad – zima 2011

Zadovoljstvo z izvajanjem storitev je bilo v letu 2011 na lestvici od 1 do 5 ocenjeno v povprečju od 3,7 do 3,98. S povprečno oceno so uporabniki najvišje ocenili družbo Snaga z oceno 3,98, sledi Ljubljanski potniški promet z oceno 3,85, Vodovod-Kanalizacija z oceno 3,8 in Energetika Ljubljana z oceno 3,7. Povprečna ocena zadovoljstva za vse štiri družbe za leto 2011 je 3,8.

## 2.4 Poslovanje družbe

Javni holding od 1.4.2010, to je od datuma zaključka II. faze reorganizacije dalje, zaračunava javnim podjetjem storitve s finančno računovodskega področja, kadrovskega in pravnega področja, področja informatike ter področja javnih naročil. Leto 2011 je torej prvo leto, ko je Javni holding opravljal svojo dejavnost celo leto, to je torej leto, ko je uspel stabilizirati svoje poslovanje ter dosegel prve opazne učinke racionalizacije.

## 2.4.1 Analiza poslovanja

### ➤ *Poslovni izid družbe*

Javni holding je leto 2011 zaključil negativno, vendar z nižjo izgubo od načrtovane.

v EUR

	LETO 2011	NAČRT 2011	LETO 2010	Indeks L11/N11	Indeks L11/L10
Prihodki iz poslovanja	9.315.845	10.504.025	7.703.837	88,7	120,9
Odhodki iz poslovanja	8.874.318	9.990.976	8.301.594	88,8	106,9
<b>Rezultat iz poslovanja (EBIT)</b>	<b>441.527</b>	<b>513.049</b>	<b>-597.757</b>	<b>86,1</b>	<b>-</b>
Prihodki od financiranja in drugi prihodki	5.124.508	4.103.827	1.505.494	124,9	340,4
Odhodki od financiranja in drugi odhodki	11.575.792	10.779.831	8.820.986	107,4	131,2
<b>Poslovni izid pred davkom iz dobička</b>	<b>-6.009.757</b>	<b>-6.162.955</b>	<b>-7.913.249</b>	<b>97,5</b>	<b>75,9</b>
Davek iz dobička	0	0	0	-	-
<b>Čisti poslovni izid</b>	<b>-6.009.757</b>	<b>-6.162.955</b>	<b>-7.913.249</b>	<b>97,5</b>	<b>75,9</b>

Rezultat iz poslovanja, ki vključuje tako prihodke iz poslovanja kot odhodke iz poslovanja, ki so neposredno povezani z delovanjem Javnega holdinga oziroma na katere Javni holding lahko neposredno vpliva, je pozitiven in znaša 441.527 EUR.

Odhodki iz poslovanja so nižji od načrtovanih, predvsem zaradi prihranka pri stroških dela, pa tudi pri stroških storitev, materiala, amortizacije ter drugih poslovnih odhodkih.

Ker so prihodki iz poslovanja Javnega holdinga skoraj v neposredni korelaciji z realiziranimi odhodki, pomeni da so zaradi prihrankov pri odhodkih tudi poslovni prihodki precej nižji od načrtovanih.

Prihodki od financiranja so višji od načrtovanih, predvsem zaradi višje ustvarjenega dobička družbe VO-KA v letu 2010, ki je bil v letu 2011 razporejen za prenos na družbenika.

Odhodki od financiranja so v višini načrtovanih, predstavljajo pa popravke naložb zaradi slabitve in predstavljajo izgube javnih podjetij.

Končni rezultat oziroma čisti poslovni izid družbe je boljši od načrtovanega, predvsem zaradi višjih finančnih prihodkov.

### ➤ *Prihodki*

Pri oblikovanju cene storitev za posamezna javna podjetja sta upoštevana tako stroškovna upravičenost kot davčna zakonodaja, v skladu s katero je bila kot osnova za določitev cen storitev med povezanimi osebami kot najprimernejša izbrana metoda pribitka na stroške z namenom zagotavljanja (neprilagojenih) transfernih cen. Cilj določanja cen oziroma zaračunavanja prihodkov je, da davčne bilance Javnega holdinga in javnih podjetij ne bi bile dodatno obremenjene z nerealiziranimi prihodki ali odhodki.

Stroški so v največji možni meri dodeljeni neposredno oziroma ustreznemu stroškovnemu mestu. Razporeditev posrednih stroškov je narejena skladno s podpisano SLA pogodbo med Javnim holdingom in javnimi podjetji, upošteva je ključne za posamezni sektor:

- splošni stroški vodstva in urada se delijo po enakih deležih med javna podjetja,
- posredni stroški finančno računovodskega sektorja na osnovi prihodkov naročnikov,
- stroški kadrovske službe na osnovi števila zaposlenih pri naročnikih,
- stroški sektorja informatike na osnovi ključa, ki ga predstavlja 80% število osebnih računalnikov naročnikov in 20% število strežnikov naročnikov,
- stroški pravne službe na osnovi porabe časa po naročnikih,
- stroški sektorja za javna naročila na osnovi porabe časa po naročnikih.

Tako razporejeni stroški, povečani za 5% pribitek na stroške, predstavljajo osnovo za zaračunavanje opravljenih storitev za javna podjetja (VO-KA, Energetika Ljubljana, Snaga, LPP, BUS) oziroma realizirane prihodke.

V letu 2011 je družba, skladno s SLA pogodbo, prihodke zaračunavala mesečno, pri čemer je bila osnova kalkulacija cene na osnovi predpostavk poslovnega načrta za leto 2011, po zaključku poslovnega leta, pa je bil narejen poračun na osnovi dejanskih stroškov, kar je posledično pomenilo znižanje stroškov za javna podjetja oziroma njihov prihranek v višini 1.282.249 EUR.

Javni holding je v letu 2011 ustvaril 14.440.353 EUR celotnih prihodkov, kar je 1,2% manj, kot je bilo načrtovano. Prihodki iz poslovanja v višini 9.315.845 EUR, kar predstavlja 64,5% celotnih prihodkov, prihodki iz financiranja skupaj z drugimi prihodki v višini 5.124.508 EUR pa predstavljajo 35,5% celotnih prihodkov.

#### ***Prihodki iz poslovanja***

Prihodki iz poslovanja so sestavljeni iz čistih prihodkov od prodaje v višini 9.247.706 EUR ter drugih poslovnih prihodkov v višini 68.139 EUR. Prihodki iz poslovanja so doseženi na osnovi zaračunanih storitev po SLA pogodbi posameznim družbam na osnovi metode pribitka na stroške. Stroški so v čim večji meri pripisani neposredno na stroškovna mesta posamezne družbe, posredni stroški pa razporejeni na podlagi sprejetih ključev.

#### ***Prihodki od financiranja in drugi prihodki***

Prihodki od financiranja in drugi prihodki so sestavljeni iz finančnih prihodkov iz deležev v višini 4.994.504 EUR, finančnih prihodkov iz danih posojil v višini 128.863 EUR ter drugih prihodkov v višini 728 EUR. Finančni prihodki iz deležev predstavljajo nakazilo bilančnega dobička leta 2010 družbe VO-KA (po sklepu skupščine v letu 2011 razporejen in izplačan družbeniku), kar je višje kot načrtovano nakazilo na osnovi ocenjenega dobička leta 2010 družbe Vodovod-Kanalizacija (v višini 4.061.921 EUR). Finančni prihodki iz danih posojil za leto 2011 so višji od načrtovanih, predvsem zaradi učinkovitega plasiranja sredstev ter nižji od realiziranih v predhodnem letu, predvsem zaradi nižjega stanja depozitov.

#### **➤ *Odhodki***

Celotni odhodki družbe, ki znašajo 20.450.110 EUR so za 320.697 EUR oziroma za 1,5% nižji od načrtovanih. Odhodki iz poslovanja predstavljajo 43,4% vseh odhodkov, odhodki iz financiranja in drugi odhodki pa 56,6% vseh odhodkov.

Odhodki leta 2011 niso neposredno primerljivi z odhodki leta 2011, saj je Javnih holding posloval v podobnem obsegu in strukturi šele od 1. aprila 2010 dalje, tako da se odhodki v nadaljevanju primerjajo predvsem z načrtovanimi za leto 2011.

#### ***Odhodki iz poslovanja***

Odhodki iz poslovanja so doseženi v višini 8.874.318 EUR in so 11,2% nižji od načrtovanih, kar je posledica doslednega izvajanja ukrepov racionalizacije. Stroški materiala in storitev v višini 1.370.421 EUR so nižji od načrtovanih za 16,2%. Stroški dela v višini 7.050.177 EUR so za 10,2% nižji od načrtovanih, predvsem zaradi ukrepov racionalizacije pri zaposlovanju. Amortizacija v višini 336.924 EUR je za 21,7% nižja od načrtovane, drugi poslovni odhodki v višini 115.588 EUR pa so višji od načrtovanih za 57,2% predvsem zaradi učinka oblikovanja rezervacij za odpravnine ob upokojitvi po aktuarskem izračunu.

V strukturi poslovnih odhodkov predstavljajo stroški materiala in storitev 15,4%, stroški dela 79,5%, odpisi vrednosti oziroma stroški amortizacije 3,8% ter drugi poslovni odhodki 1,3%.

v EUR

	LETO 2011	NAČRT 2011	LETO 2010	Indeks L11/N11	Indeks L11/L10
<b>Stroški blaga in materiala</b>	<b>104.292</b>	<b>240.502</b>	<b>77.621</b>	<b>43,4</b>	<b>134,4</b>
Stroški energije	3.064	4.320	1.595	70,9	192,1
Stroški pisarniškega mat. in strokovne literat.	99.278	233.682	73.363	42,5	135,3
Drugi stroški materiala	1.950	2.500	2.663	78,0	73,2

**Stroški blaga in materiala** so nižji od načrtovanih za 56,6% in so tako posledica skrajnega zniževanja porabe pisarniškega materiala kot tudi doseganja nižjih cen. Uvedba elektronskega poslovanja in zajemanja podatkov, vhodnih računov, ki pomeni prihranek pri porabi papirja kot tudi nakup manj kvalitetnega papirja (cena zavitka 1,85 EUR namesto 3,55 EUR), tonerjev, navodilo o tiskanju črno belih namesto barvnih kopij ter varčne porabe drugega materiala pa se kaže v precejšnjih prihrankih.

v EUR

	LETO 2011	NAČRT 2011	LETO 2010	Indeks L11/N11	Indeks L11/L10
<b>Stroški storitev</b>	<b>1.266.129</b>	<b>1.394.197</b>	<b>1.491.039</b>	<b>90,8</b>	<b>84,9</b>
Stroški transportnih storitev	21.960	34.000	16.728	64,6	131,3
Stroški storitev vzdrževanja	281.160	355.505	121.979	79,1	230,5
Stroški najemnin	629.292	684.399	499.438	91,9	126,0
Povračila stroškov zvezi z delom	25.298	26.356	11.171	96,0	226,5
Stroški bančnih storitev ter zavar. premije	12.518	8.160	2.422	153,4	516,8
Stroški intelektualnih in osebnih storitev	127.605	143.962	662.889	88,6	19,2
Stroški sejmov, reklame in reprezentance	19.569	12.300	11.228	159,1	174,3
Stroški storitev fizičnih oseb	9.672	11.319	8.853	85,4	109,3
Stroški drugih storitev	139.055	118.196	156.331	117,6	88,9

**Stroški storitev** so nižji od načrtovanih za 9,2%. Stroški transportnih storitev vključujejo stroške poštne in kurirskih storitev in so nižji, kot so bili načrtovani. Stroški vzdrževanja so nižji od načrtovanih, saj je družba v letu 2011 maksimalni napor usmerila v prihranke pri uporabi svetovalnih ur SAP svetovalcev ter namesto tega angažirala ključne uporabnike družbe, ki so dosegli in presegli svoje zadolžitve. Stroški najemnin so nižji od načrtovanih, saj je bil z družbo Energetika Ljubljana sredi leta 2011 podpisan aneks, ki določa znižanje najemnine za uporabo poslovnih prostorov. Povračila stroškov v zvezi z delom predstavljajo stroške po potnih nalogih (nočitve, dnevnice, kilometrini), ki se izstavijo v povezavi z napotitvijo na izobraževanje. Stroški bančnih iz zavarovalnih premij presegajo načrtovane, saj Javni holding v preteklih letih premoženja ni imel zavarovanega, tako da navedeni stroški niso bili načrtovani. Stroški intelektualnih in osebnih storitev so nižji od načrtovanih za 11,4%, predstavljajo pa jih stroški odvetniških storitev (27.600 EUR), stroški strokovnega izobraževanja (26.630 EUR), storitve svetovanja na področju informacijske tehnologije (42.118 EUR) ter druge storitve kot zdravniški pregledi, strokovno svetovanje pri porabi finančnih jamstev, benchmarking analiza pri določanju pribitka na neposredne stroške (skupaj 31.257 EUR). Stroški sejmov, reklame in reprezentance presegajo načrtovane za 59,1%. Stroški so sestavljeni iz stroškov promocije in reprezentance v skupni višini 11.538 EUR, kar je skladno z načrtom, stroške udeležbe na sejmu, na katerem se je predstavil Javni holding in javna podjetja pa v poslovnem načrtu niso bili predvideni. Stroški storitev fizičnih oseb v celoti predstavljajo stroške sejin nadzornega sveta. Stroški drugih storitev (stroški fiksne telefonije 48.541 EUR, mobilne telefonije 27.049 EUR, stroški klipinga 43.456 EUR) presegajo načrtovane, saj je bilo v načrtu predvideno znižanje navedenih stroškov, vendar zaradi pritožb pri postopku oddaje javnega naročila s področja telefonije do realizacije znižanja stroškov še ni prišlo.

v EUR

	LETO 2011	NAČRT 2011	LETO 2010	Indeks L11/N11	Indeks L11/L10
<b>Stroški dela</b>	<b>7.050.177</b>	<b>7.852.309</b>	<b>5.909.913</b>	<b>89,8</b>	<b>119,3</b>
Stroški plač	5.447.884	6.075.541	4.732.084	89,7	115,1
Stroški socialnih zavarovanj	1.025.861	1.161.242	866.906	88,3	118,3
Drugi stroški dela	576.432	615.526	310.923	93,6	185,4

**Stroški dela** so nižji od načrtovanih za 10,2% in so prav tako posledica izvedenih ukrepov racionalizacije. Planske predpostavke so predvidevale povprečno 212 zaposlenih (oziroma 211 po stanju 31.12.2011), stroški dela pa so bili načrtovani za 206 zaposlenih iz ur (upoštevane odsotnosti povprečno 2 porodnic, invalidov, ki delajo 4 urni delavnik). Dejansko znaša število zaposlenih iz ur za leto 2011 189,87, torej je vse storitve Javnega holdinga opravilo kar 16 delavcev manj, kot je bilo načrtovano. Manjše število izvajalcev in seveda nižje izplačilo stroškov dela je posledica prenehanja zaposlitve za določen čas, sporazumnih odpovedi in upokojitev (6 zaposlenih tekom leta), večjega števila porodniških dopustov (povprečno odsotnih 8 delavk), invalidov, ki delajo skrajšani delovni čas (odsotno povprečno 4,35 zaposlenega), mamic, ki delajo skrajšani delovni čas (ob koncu leta 2011 že 8 delavk, ki imajo 6 ali 7 urni delavnik), odsotnosti zaradi nege otroka ter racionalizacije pri določanju delovne ter poslovne uspešnosti. V letu 2011 znaša povprečna plača na zaposlenega v Javnem holdingu 2.391,06 EUR bruto, v letu 2010 pa je znašala 2.591,96 EUR bruto (7,8% znižanje povprečne plače). Drugi stroški dela vključujejo nadomestila za prevoz ter prehrano ter izplačilo regresa (ki je bil v letu 2010 izplačan v februarju za 40 zaposlenih).

v EUR

	LETO 2011	NAČRT 2011	LETO 2010	Indeks L11/N11	Indeks L11/L10
<b>Odpisi vrednosti</b>	<b>338.132</b>	<b>430.453</b>	<b>190.393</b>	<b>78,6</b>	<b>177,6</b>
Amortizacija OOS	136.420	234.170	88.162	58,3	154,7
Amortizacija NDS	200.504	196.283	102.165	102,2	196,3
Prevrednotovalni poslovni odhodki	1.208	0	66	-	-

**Odpisi vrednosti** so nižji od načrtovanih za 21,4%, pri čemer stroški amortizacije opredmetenih osnovnih sredstev rahlo presegajo načrtovane (nakup oziroma priprava pisarniške opreme za prenesene delavce TE-TOL), neopredmetenih dolgoročnih sredstev pa nižji, predvsem kot posledica zamika pri nabavi teh sredstev ter nižje realizacije nabave kot je bilo načrtovano.

v EUR

	LETO 2011	NAČRT 2011	LETO 2010	Indeks L11/N11	Indeks L11/L10
<b>Drugi poslovni odhodki</b>	<b>115.588</b>	<b>73.515</b>	<b>632.628</b>	<b>157,2</b>	<b>18,3</b>
Drugi poslovni odhodki	37.965	42.177	34.080	90,0	111,4
Drugi poslovni odhodki - rezervacije	77.623	31.338	598.548	247,7	13,0

**Drugi poslovni odhodki** presegajo načrtovane za 57,2%, pri čemer so drugi poslovni odhodki, kot so NUSZ, članarine, drugi stroški za potrebe preventive zaposlenih nekoliko nižji od načrtovanih, pa stroški rezervacij presegajo načrtovane za 147,7% in so posledica višje obračunanih rezervacij po aktuarskem izračunu, zaradi poenotenja pravic iz naslova odpravnin in sicer zaradi dviga odpravnin ob upokojitvi iz dveh na tri plače.

Vse naštetje je rezultat skupnih naporov vseh zaposlenih, pri čemer bo družba stroške le s težavo ohranila na takšni ravni, predvsem stroške plač, saj na tako velike odsotnosti zaposlenih (porodniška, nega) ne more vplivati.

### ***Odhodki iz financiranja in drugi odhodki***

Odhodki od financiranja predstavljajo odpise oziroma oslabitev finančnih naložb v družbo Snaga (2.005.141 EUR) in družbo Ljubljanski potniški promet (9.566.979 EUR).

Družba Snaga je načrtovala izgubo v višini 4.030.207 EUR, dosežena je za polovico nižja od načrtovane ter za 44,1% višja kot leta 2010, kljub temu pa so glavni fizični kazalci boljši kot predhodno leto in v večji meri tudi preseženi zastavljeni cilji. Negativen poslovni izid je v glavnem posledica rasti stroškov povezanih z izvajanjem gospodarskih javnih služb ob nespremenjenih cenah storitev ter nadaljevanju trenda upadanja obračunske prostornine posod ter tudi znižanju proračunskih sredstev MOL, namenjenih za pokrivanje stroškov urejanja in čiščenja javnih površin.

Družba LPP pa je načrtovala izgubo v višini 6.749.627 EUR, kar pomeni, da je poslovala precej slabše od načrtovanega rezultata. Čisti prihodki od prodaje so nižji od načrtovanih za 6,8% (število potnikov je manjše od števila, upoštevanega v načrtu), prav tako so od načrtovanih nižje dotacije oziroma subvencije (za 7,1%), stroški pa so za 2,7% višji od načrtovanih, kljub temu, da so stroški dela, ki predstavljajo 46,8% odhodkov, od načrtovanih nižji za 4%. Povečanje stroškov in odhodkov v primerjavi z načrtovanimi, je v pretežni meri posledica povečanja stroška goriv (7,4%), tekočega vzdrževanja (111,3%), najemnin (20,9%) ter višjih odpisov vrednosti (24,8% več kot je bilo načrtovano, predvsem zaradi prevrednotovalnih poslovnih odhodkov), kar posledično ustvarja večjo izgubo od načrtovane.

Družba ima zaradi plačila davka od dobička za leto 2004 (po inšpekcijskem pregledu), zaradi spremembe metode vrednotenja naložb po SRS 2006 in posledično spremembe obdavčitve teh dobičkov, nepokrito davčno izgubo oziroma davčni ščit, kar pomeni da v tem poslovnem letu ni potrebno plačati davka od dobička.

#### **➤ *Poslovni rezultati družb v skupini***

Z ukinitvijo kapitalske metode vrednotenja naložb (SRS 2006) rezultati odvisnih podjetij, razen v primeru oslabitve naložbe, ne vplivajo na čisti poslovni izid Javnega holdinga. Podatke o poslovanju odvisnih družb informativno prikazujemo v naslednji tabeli.

	LETO 2011	NAČRT 2011	LETO 2010
Javno podjetje Vodovod-Kanalizacija d.o.o.	2.082.126	1.993.192	5.257.373
Javno podjetje Energetika Ljubljana d.o.o.	18.358.989	11.638.279	5.439.318
TE-TOL d.o.o. (odvisna družba, v 85,2039% lasti družbe Energetika Ljubljana)	647.676	-5.416.988	-2.240.061
Snaga Javno podjetje d.o.o.	-2.005.141	-4.030.207	-1.391.141
Javno podjetje Ljubljanski potniški promet, d.o.o.	-9.566.979	-6.749.627	-7.429.531
Bus d.o.o. (odvisna družba, v 100% lasti družbe LPP)	-1.095.617	-271.476	-694.778

v EUR

## 2.4.2 Upravljanje s tveganji

Javni holding ocenjuje, da je izpostavljen poslovnim in finančnim tveganjem, ki pa so zaradi organiziranosti družbe in narave poslovanja nizka in jih družba lahko obvladuje.

### ➤ Poslovna tveganja

Področja tveganja	Opis tveganja	Način obvladovanja	Izpostavljenost
Tržno (prodajno) tveganje	Tveganje zaradi padca kupne moči	Preverjanje bonitete kupcev	Majhna
Operativno tveganje	Tveganja informacijskega sistema; Kadrovska tveganja	Sistemi za varnostno kopiranje in arhiviranje, upravljanje pooblastil za dostop, zagotovitev redundanc na aplikacijskem in fizičnem nivoju; Skrb za izobraževanje in ozaveščanje zaposlenih	Majhna

**Tržno (prodajno) tveganje** ne ogroža poslovanje družbe, saj družba Javni holding posluje predvsem z družbami v skupini in ne prihaja do tržnih tveganj.

**Operativno tveganje.** Tveganja nedelovanja IT so tveganja, vezana na zagotavljanje razpoložljivosti in odzivnosti storitev informacijskega sistema, ki so odvisne od strojne in programske opreme. Redundance so zagotovljene tako na aplikacijskem kot na fizičnem nivoju, odvisno od ocene tveganja. Uspešnega in nemotenega poslovanja se v današnjem času ne da predstavljati brez sistemov za varnostno kopiranje in arhiviranje tako vseh poslovnih podatkov kot tudi konfiguracij in posameznih informacijskih podsistemov. Družba zaradi raznolikosti informacijskega okolja in sorazmerno hitre rasti podatkov uporablja različne tehnologije in sledi varnostnim standardom, na osnovi katerih izdeluje celovite in delne varnostne kopije na različne medije z različnimi režimi. Vedno bolj prihajajo v ospredje tipične težave velikih sistemov, kot so problematika časovnega okna, vpliv na odzivnost sistema ter povečanje mrežnega prometa, ki pa jih družba uspešno rešuje in jim bo v prihodnosti posvetila še posebej veliko pozornost z vidika obvladovanja tveganj.

Varovanje informacijskih virov pred nepooblaščenimi dostopi se izvaja na različnih nivojih. Selektivno dodeljevanje pravic in dostopov se upravlja preko aktivnega direktorija, na aplikacijskem nivoju je bila vzpostavljena učinkovita uporaba in stalna menjava gesel, glavna komunikacijska vozlišča in strežniški prostori so dostopni samo pooblaščenim osebam in so fizično varovani s pristopno kontrolo. Za celostno zaščito pred vdori od zunaj se uporablja različne tehnološke rešitve, kot so protipožarne pregrade, protivirusne zaščite in digitalne interno certificirane ključe za dostope na daljavo.

Kadrovska tveganja obsegajo morebitne odhode zaposlenih zaradi sporazumnega prenehanja pogodb o zaposlitvi, povečanja števila sodelavcev s krajšim delovnim časom od polnega zaradi nastanka invalidnosti ter povečanja števila delavcev z omejitvami pri delu. Morebitne nastale situacije se sprotno presojujejo in se odloča o nadomestitvah in možnostih razporeditve dela na druge sodelavce, predvsem v primeru odhoda ključnih kadrov. Z namenom zmanjšanja kadrovskega tveganja se družba ažurno odziva na vprašanja zaposlenih in razrešuje morebitne nejasnosti ter na ta način posveča veliko pozornost ustrezni in pravočasni informiranosti zaposlenih. V skrbi za zagotavljanje ustrezne strokovnosti kadrov se nadaljuje s politiko vzpodbujanja izobraževanja. V izogib kadrovskim tveganjem, kot so povečan absentizem, se nadaljuje tudi z ozaveščanjem zaposlenih o zdravem načinu življenja. Zaradi vseh navedenih ukrepov družba ocenjuje, da je izpostavljenost operativnim tveganjem majhna.



## ➤ **Finančna tveganja**

Področja tveganja	Opis tveganja	Način obvladovanja	Izpostavljenost
Likvidnostno tveganje	Nevarnost pomanjkanja likvidnih sredstev za poravnavo obveznosti iz poslovanja ali financiranja	Načrtovanje in uravnavanje potreb po likvidnih sredstvih.	Majhna
Kreditno tveganje	Tveganje neizpolnitve druge strani (dobavitelji, kupci)	Zavarovanje dobav oz. izvedbe storitev, sklenjene dolgoročne pogodbe s povezanimi osebami.	Majhna
Obrestno tveganje	Spremenjeni pogoji financiranja in najemanja kreditov	Ni posebnih mehanizmov.	Majhna
Valutno tveganje	Nevarnost izgube zaradi neugodnega gibanja deviznih tečajev	Ni posebnih mehanizmov.	Majhna

V skladu z Zakonom o finančnem poslovanju podjetij Javni holding upošteva pravila skrbnega finančnega poslovanja ter spremlja in obvladuje tveganja, ki jim je izpostavljen pri svojem poslovanju. Glede na obseg in vrste poslov, ki jih opravlja, razpolaga z ustreznim kapitalom, v letu 2011 je bil likviden in solventen in se ni zadolževal. Javni holding sledi konzervativnim smernicam obvladovanja tveganj.

**Likvidnostna tveganja** in tveganja v zvezi z denarnim tokom so povezana s primanjkljajem razpoložljivih finančnih virov in s tem nezmožnostjo družbe, da v roku poravnava svoje obveznosti. Kratkoročno plačilno sposobnost zagotavljamo z usklajevanjem in načrtovanjem denarnih tokov ter uravnavanjem ročnosti presežkov denarnih sredstev. V letu 2011 je Javni holding redno poravnava prevzete dospele obveznosti.

**Kreditna tveganja** (neizpolnitev tretjih strank) zajemajo vsa tveganja, ki zaradi neporavnave pogodbenih obveznosti poslovnih partnerjev, zmanjšajo gospodarske koristi družbe. Ta tveganja Javni holding obvladuje predvsem s skrbnim preverjanjem bonitete posameznih poslovnih partnerjev. Ob večjih dobavah opreme ter izvedbah storitev zahtevamo bančne garancije za resnost ponudbe ter bančne garancije za dobro izvedbo del. Izterljivost terjatev se rešuje sproti z dogovori.

**Obrestno tveganje.** Izpostavljenost obrestnemu tveganju je v Javnem holdingu majhna zaradi visokega deleža lastniškega financiranja. V letu 2011 se družba ni zadolževala.

**Valutno tveganje.** V okviru poslovanja s tujimi plačilnimi sredstvi so bila v letu 2011 valutna tveganja neizrazita, zato družba nima vzpostavljenih posebnih mehanizmov za obvladovanje teh tveganj.

## **2.5 Poročilo o izvajanju dejavnosti**

Leto 2010 je predstavljalo doslej največjo prelomnico v delovanju Javnega holdinga in povezanih javnih podjetij, saj je bila izvedena najtemeljitejša reorganizacija celotnega sistema. Aktivnosti v letu 2011 pa so bile namenjene predvsem vzpostavitvi učinkovitejše organiziranosti, v sistem Javnega holdinga je prešla že več kot polovica zaposlenih, kar predstavlja podlago za pričetek izvajanja procesne organiziranosti vsaj na delu delovnih procesov. Le-ta je bila v celoti dosežena v sektorju za informatiko in sektorju za javna naročila, delno pa v sektorju za pravne, kadrovske in splošne zadeve in v manjšem obsegu v sektorju za finance in računovodstvo. Vztraja se na odgovornem, odzivnem, kvalitetnem in predvsem **visoko strokovnem delu** slehernega zaposlenega. Pogoji za to so bili ustvarjeni, tudi z uvedbo novega poslovno informacijskega sistema, ki omogoča skorajda takojšen odziv na vsako situacijo.

V letu 2011 je bilo ogromno dela vložena v projekt prenosa podpornih procesov in zaposlenih družbe TE-TOL, ki se je, skladno s sklepom nadzornega sveta Javnega holdinga, izvedel s 1.1.2012.

### ➤ **Služba za notranjo revizijo**

Služba za notranjo revizijo sistematično preverja pravilnost in smotrnost izvajanja posameznih segmentov poslovanja s poudarkom na ustreznosti in zanesljivosti delovanja sistemov notranjih kontrol (dajanje zagotovil). Na podlagi ugotovitev in izdanih revizijskih poročil podaja priporočila za odpravo nepravilnosti in pomanjkljivosti pri poslovanju ter s kontinuiranim spremljanjem izvedbe priporočil prispeva k izboljšanju poslovanja v smeri optimizacije poslovanja, zmanjševanja tveganj in racionalne porabe sredstev. S tem je izražena aktivna vloga službe pri doseganju zastavljenih ciljev v celotnem sistemu Javnega holdinga.

Delovanje Službe za notranjo revizijo je potekalo na podlagi letnega načrta dela, ki ga je potrdila direktorica družbe, z njim pa se je seznanil tudi nadzorni svet družbe. Letni načrt dela je bil pripravljen na podlagi analize tveganosti področij in zahtev nadzornega sveta družbe.

Notranje revidiranje se je izvajalo v skladu z mednarodnimi standardi strokovnega ravnanja pri notranjem revidiranju, kodeksom notranje revizijskih načel in kodeksom poklicne etike notranjega revizorja. Služba za notranjo revizijo je opravila revizije posameznih področij poslovanja matične družbe in povezanih javnih podjetij. Revizorja sta izvedla revizijo stroškov storitev in javnega naročanja v matični družbi ter štiri revizije javnega naročanja v povezanih javnih podjetjih. Revizije so obsegale pregled organiziranosti in pravilnost ter delno smotrnost izvajanja javnega naročanja, ki se je z reorganizacijo Javnega holdinga pomembno spremenilo. S končnimi revizijskimi poročili direktorica Javnega holdinga seznanja tudi nadzorni svet družbe. Poleg izvedenih revizij je služba pripravila letno poročilo o delu za leto 2011, ki se v skladu z notranjim aktom posreduje nadzornemu svetu družbe, pripravila je večletni načrt nalog iz svojega področja, novelirala pravilnik o notranji reviziji ter temeljno listino službe, preverila izvajanje ukrepov za izboljšanje poslovanja na podlagi priporočil preteklih notranjih revizij, ob tem pa opravljala še druge naloge iz svoje pristojnosti.

### ➤ **Sektor za informatiko (IT)**

Razvoj in nadgradnja informacijske infrastrukture sta bila v letu 2011 predvsem posledica prilagajanja poslovnim zahtevam in zagotavljanju ustreznih zmogljivosti na vseh ravneh. Informacijska podpora uporabnikom dosega z uporabo integriranih rešitev na sistemskem in poslovnem delu vedno boljše rezultate, z novo pridobljenimi znanji je sektor bolj odziven in učinkovit, neprestano pa tudi usmerja moči v izboljševanje posameznih postopkov in procesov.

Projekta kot sta uvedba plačilnega sistema SEPA in uvedba celovite rešitve SAP za podjetje TE-TOL sta z informacijskega vidika zahtevala še posebno pozornost, saj je bilo potrebno ravno v najbolj intenzivnem razvojnem ciklu izvajati zahtevne širitve in prilagoditve, ki so bile predpogoj za implementacijo novih zakonskih sprememb. Prvič po uvedbi SAP informacijske rešitve je bila izpeljana celovita nadgradnja verzij na vseh modulih ter ob tem dinamično za razvojni, testni in produkcijski sistem zagotovljene potrebne systemske zmogljivosti in kapacitete. Ključno se je pri tem kot nepogrešljivo izkazala strokovna strateška odločitev, da se vse novo vzpostavljene informacijske rešitve virtualizira, saj se s tem pridobi visoko razpoložljivost ter odzivnost in tako minimizira vpliv velikih systemskih vzdrževanj in prilagajanj na tekoče poslovanje.

Informacijska infrastruktura postaja robustnejša, vzpostavljene so bile dodatne redundance na mrežni optični in strežniški opremi, investirano v vzpostavitev varnega lokalnega brezžičnega omrežja, ki temelji na certificiranih digitalnih ključih, kjer je možno prehajati na zanesljivejše optične povezave.

Poslovno pomemben korak je bil narejen z vpeljavo portala za poročanje iz podatkovnega skladišča, ki se dnevno polni s podatki iz centralnega transakcijskega sistema, ter nudi možnosti poročanja in analiz vsem nivojem uporabnikov.

### ➤ **Sektor za finance in računovodstvo**

V letu 2011 je bil, poleg zagotavljanja učinkovitosti in kakovosti delovanja služb ter vzpostavljanja preglednosti in primerljivosti poročanja, velik poudarek namenjen večji finančni učinkovitosti sistema Javnega holdinga in povezanih družb.

Na področju računovodstva je cilj poenotenje postopkov v povezavi s temeljnimi procesi in hitrejši zajem računovodskih podatkov, že dosežen, vendar se aktivnosti v tej smeri še nadaljujejo. Enotna informacijska platforma in poenotene podatkovne baze (osnovni matični podatki za računovodstvo, konti glavne knjige, poslovni partnerji, organizacijske enote) omogočajo hitrejše zagotavljanje poročil za učinkovito poslovno odločanje, spremljanje poslovanja in realizacije plana ter najpomembnejše prenos znanj in izkušenj. Obstoječa informacijska podpora je bila nadgrajena še s podatkovnim skladiščem (SAP Business Warehouse – BW), ki olajša dostopanje do podatkov in združevanje podatkov na različnih nivojih. Sprotno spremljanje stroškov posameznih storitev javnih podjetij ter posredovanje poročil in predloge za spremembe cenikov direktorjem javnih podjetij in pristojnim organom je le del učinkovitega delovanja sektorja.

Finančna učinkovitost se zagotavlja z doseganjem ugodnejših obrestnih mer tako za vezana prosta sredstva kot za zadolževanje. Uravnavanje likvidnosti se rešuje tako z notranjim zadolževanjem med javnimi podjetji in Javnim holdingom kot z zadolževanjem pri bankah. Javni holding je tako v letu 2011 zagotovil posojila v višini svojih prostih sredstev ter izvedel razpis za pridobitev 10 mio EUR dolgoročnega posojila za družbo Energetika Ljubljana in bil pri tem zelo uspešen (ugodni pogoji, nizka obrestna mera). Prav tako je zagotovil posojilo za družbo LPP, v višini, potrebni za poslovanje.

V tem obdobju so bile pripravljene spremembe internih računovodskih aktov in drugih pravilnikov. Zaradi bistveno večjega obsega internih tokov med družbami v skupini (transferne cene) in davčnega vidika teh tokov je bila pripravljena ustrezna dokumentacija skladnosti teh cen s tržnimi cenami ter izvedeno davčno optimiranje cen v sistemu kot celoti.

V okviru prenosa podpornih služb družbe TE-TOL na Javni holding je sektor aktivno sodeloval, pri čemer so bili pri uvedbi SAP ključni uporabniki posameznih modulov prekomerno obremenjeni, s čimer pa je bil dosežen precejšnji prihranek pri koriščenju ur SAP svetovalcev, ki se neposredno odraza v nižjih stroških svetovanja.

Projektna skupina za uvedbo SEPA je vključevala ključne zaposlene sektorja za finance in računovodstvo, katerih naloga je vodenje in koordinacija postopkov SEPA v obstoječih informacijskih sistemih. Uspešno je bila zaključena prva faza uvedbe SEPA, ki je bila zaključena do 31.12.2011, ki je obsegala uvedbo univerzalnega plačilnega naloga (UPN), uvedbo podatkovnega standarda za elektronsko izmenjavo podatkov v plačilnem prometu ter SEPA množična plačila. Predpogoj za izvedbo množičnih plačil je bila nadgradnja vseh SAP modulov na najnovejše verzije, ki je bila izvedena v novembru, testiranje je potekalo tako na vseh opisanih segmentih. Prva večja, uspešna uporaba SEPA množičnih plačil so bile decembrske plače.

Skupaj z vsemi zaposlenimi tako v Javnem holdingu kot v temeljnih procesih, prenašanjem dobrih praks na vsa področja dela, učinkovito in dinamično organizacijo dela nenehno izpopolnjujemo naše znanje in se trudimo za doseganje zastavljenih ciljev, kar nam v celoti uspeva, hkrati pa se nenehno trudimo za še boljše sodelovanje in optimizacijo našega dela.

➤ **Sektor za pravne, kadrovske in splošne zadeve**

**Služba za kadrovske in splošne zadeve**

Služba za kadrovske in splošne zadeve opravlja dela in naloge na področju upravljanja s kadri, varnosti in zdravja pri delu ter splošnih zadev, vključno z nalogami sprejemne pisarne. V letu 2011 je dodana vrednost skupne kadrovske službe že pokazala prve pozitivne rezultate, ki se na kadrovskem področju kažejo zlasti v krepitvi standardiziranosti podpore javnim podjetjem s čimer se povečuje učinkovitost, odzivnost in pretok informacij med povezanimi javnimi podjetji, usklajenem izvajanju poslovnih politik in usmeritev lastnikov, združitvi strokovnih znanj, sposobnosti in izkušenj zaposlenih, ki s prenosom znanj zagotavljajo sistemske rešitve, kar omogoča višjo kakovost in učinkovitost dela.

V okviru prenosa podpornih služb družbe TE-TOL na Javni holding je kadrovska služba v letu 2011 aktivno sodelovala, zlasti pri delovno-pravnih procesih in kadrovskih aktivnostih za prehod 17-ih novih sodelavcev.

Aktivno so se nadaljevali postopki ter pogajanja z reprezentativnimi sindikati za poenotenje pravic in obveznosti iz delovnega razmerja po podjetniških kolektivnih pogodbah javnih podjetij in Javnega holdinga. Zaradi zgoraj navedenega ter sprememb zakonodaje v letu 2011 je bilo potrebno ustrezno dopolniti interne akte s področja plač in drugih plačil, sprejeta je bila sprememba Pravilnika o podrobnejši ureditvi oziroma določitvi nekateri zadev s področja delovnih razmerij. Sistemsko se je uredilo področje službenih potovanj in izplačila potnih stroškov za službena potovanja. Pripravljen je tudi pregled sprememb na področju zaposlovanja invalidov.

Z namenom fleksibilnosti ter poenotenja delovnih mest, s katerimi se zagotavlja večja varnost zaposlitve ter lažje uresničevanje procesne organiziranosti in ureditve prenosa podpornih služb iz TE-TOL-a na Javni holding, je bil pripravljen Pravilnik o sistemizaciji delovnih mest in Pravilnik o organizaciji. Zaradi navedenih sprememb so vsi sodelavci v družbi prejeli nove pogodbe o zaposlitvi.

V skladu s Posebnim sporazumom k pogodbi o izvajanju strokovno tehničnih in organizacijskih storitev (kazalniki uspešnosti) je bila izvedena anketa o zadovoljstvu uporabnikov storitev s storitvami Javnega holdinga na posameznih področjih, saj se v družbi zavedamo pomena zadovoljstva uporabnikov s storitvami. Raziskava ugotavljanja zadovoljstva in mnenj uporabnikov so naše usmeritve za izboljšanje.

V drugi polovici leta je bila v družbi prvič merjena organizacijska klima in zadovoljstvo zaposlenih. Na podlagi rezultatov se je pričelo z ukrepi za izboljšanje, zlasti na področju internega komuniciranja znotraj družbe ter povečevanju napotitev zaposlenih na strokovno izpopolnjevanje in usposabljanje.

S ciljem krepitve pripadnosti zaposlenih poslovnemu sistemu družba vlaga v spodbudno delovno okolje, zdravje in dobro počutje, varnost in zaščito, skrbi pa tudi za kakovostno preživljanje prostega časa. V minulem letu so se sodelavci udeležili velike čistilne akcije v okviru MOL z zaključnim piknikom, športno-rekreativnega pomladnega piknika, koristili različne športno rekreativne dejavnosti v sklopu Javnega zavoda Šport Ljubljana, ter na 16. Ljubljanskem maratonu prvič ekipno zastopali barve Javnega holdinga.

Razvoj kadrovske službe je usmerjen v procesno organiziranost z namenom nemotenega izvajanja storitev in prenosa strokovnega znanja ter posledično v čim večje zadovoljstvo uporabnikov. Glede na navedeno je potrebno poudariti, da je bilo ob koncu leta 2011 na področju upravljanja s kadri število zaposlenih na 1 kadrovika 154, kar je precej več od zastavljenega cilja (125) in predstavlja tveganje za kakovostno opravljanje kadrovskih storitev za javna podjetja, kar pa je naša prioritarna naloga.

### ***Pravna služba***

V letu 2011 je bil v okviru pravne službe Javnega holdinga z uvedbo sistema (modula) e-izvršb v informacijskem okolju SAP narejen velik korak naprej pri racionalizaciji delovnega procesa izterjave oziroma sodne izvršbe. Sistem e-izvršbe namreč omogoča, da so lahko vsi sodelavci, ki delajo na področju izterjave oziroma izvršilnega postopka pričeli postopek opravljati enotno, z dostopom oziroma neposredno povezavo do podatkov ter neposredno z uvozom podatkov iz evidenc službe saldakontov, kar predstavlja znatni prihranek pri porabi časa za posamezen postopek ter obenem večja učinkovitost. Z avtomatskim prenosom podatkov, ki so že na voljo v SAP sistemu, se vzpostavlja tudi podlaga za aktivnejše sodelovanje oziroma vključitev javnih podjetij, kar je nujno potrebno za ustrezne (ažurne) baze podatkov.

V letu 2011 je bilo tako vloženi 2.919 predlogov za izvršbo, kar v primerjavi z letom 2010 pomeni 34,3% povečanje, 660 tožb oziroma pritožb ter ugovorov, kar pomeni 30,7% povečanje ter 130 prijav v stečajnih postopkih oziroma postopkih prisilne poravnave, kar je 25% več kot v preteklem letu. Izterjano je bilo skupno 2.401.417,14 EUR, kar je za 39,1% višji znesek kot v letu 2010. Poleg navedenega je bilo v letu 2011 vloženi še 222 predlogov za izvršbo za zunanjega naročnika tj. ŽALE Javno podjetje, d.o.o., za katerega pravna služba Javnega holdinga opravlja strokovne storitve s pravnega področja na podlagi sklenjene pogodbe.

V letu 2011 je pravna služba aktivno sodelovala v postopku vključitve oziroma prenosa podpornih služb družbe TE-TOL na Javni holding, zlasti s pripravo ustreznih pravnih podlag (spremembe družbene pogodbe TE-TOL) in potrebnih aktov (pogodba o neodplačnem prenosu, SLA pogodba ter posebni sporazum).

Aktivno so se nadaljevala tudi prizadevanja, da pravna služba v čim večji meri prevzame zastopanje Javnega holdinga in povezanih javnih podjetij na sodiščih in pred drugimi državnimi organi, s ciljem zmanjšati potrebo po najemanju odvetniških storitev.

Razvoj pravne službe bo v bodoče usmerjen v doseganje še večje strokovnosti sodelavcev z usposabljanji in izobraževanji na področjih njihovega dela, v še večjo izmenjavo dobrih praks ter v nadaljevanje v smeri poenotenja delovnih procesov s ciljem čim večje učinkovitosti ter zadovoljstva naročnikov.

### **➤ Sektor za javna naročila**

Sektor za javna naročila Javnega holdinga je v letu 2011 izvajal postopke javnih naročil na podlagi načrtov javnih naročil povezanih podjetij, načrta skupnih javnih naročil, načrta Javnega holdinga in naročil zunanjih naročnikov.

Sektor za javna naročila je v letu 2011 izvedel skupno 324 postopkov, od tega je bilo 22 skupnih javnih naročil pri katerih sta sodelovali vsaj dve različni podjetji in sodeloval tudi pri 2 postopkih javnega naročanja, ki jih je izvajal MOL.

	Št. vseh zadev / postopkov	Št. postopkov (pogodbe, okvirni sporazumi)	Št. postopkov (aneksi)
JHL - skupna	22	17	5
JHL	20	14	6
JPE	103	37	66
LPP	11	10	1
SNAGA	76	71	5
VOKA	83	37	46
ŽALE	4	3	1
LPT	5	4	1
<b>Skupaj</b>	<b>324</b>	<b>193</b>	<b>131</b>

Sektor je v letu 2011 pripravil tudi dva interna akta, ki urejata javno naročanje in svetoval javnim podjetjem pri izvajanju javnih naročil, katerih postopke vodijo javna podjetja sama.

V letu 2011 je bil prvič izveden postopek skupnega javnega naročila za varovanje in s tem doseženi ugodnejši prodajni pogoji oziroma dosežene nižje cene. Pri nakupu pisarniškega materiala za Javni holding je bila realizirana nabava cenejšega papirja ter dana pobuda za črno belo tiskanje dokumentov, kjer je to možno, kar je še dodatno racionaliziralo stroške pisarniškega materiala.

Sektor za javna naročila je že procesno organiziran, saj zaradi števila javnih naročil glede na število zaposlenih, ni več delitve dela po posameznih javnih podjetjih in zaposleni izvajajo postopke javnih naročil za različna javna podjetja. Z izobraževanjem zaposlenih na seminarjih s področja javnega naročanja, s timskim delom ter s stalno komunikacijo z uporabniki, se želi doseči čim večje zadovoljstvo uporabnikov.

## 2.6 Poročilo o naložbeni dejavnosti

Javni holding je realiziral investicije v skupni višini 445.287 EUR.

### ➤ *Obnove in nadomestitve*

v EUR

Šifra	Naziv investicije	Realizacija	Opisne opredelitve in pojasnila
1.	Osebni računalniki, monitorji, MFP, tiskalniki	65.984	Nabava osebnih računalnikov in opreme - prenos iz leta 2010
2.	Ergonomski stoli	22.775	Nakup ergonomskih stolov za zaposlene
3.	Električni skuter	1.582	Nakup dveh skuterjev
4.	Strojna oprema izven plana	5.615	Mrežna komunikacijska oprema
5.	Druga oprema izven plana	26.707	Nakup pisarniške in druge opreme za opremo prostorov
<b>Skupaj obnove in nadomestitve</b>		<b>122.663</b>	

V januarju 2011 je bila izvedena obnova osebne računalniške opreme, ki ni bila zaključena v letu 2010, nastali pa so tudi dodatni stroški predvsem na mrežni komunikacijski opremi zaradi povezave TE-TOL - Javni holding. Za zaposlene so bili v breme sredstev iz naslova oprostitve plačila prispevkov za pokojninsko in invalidsko zavarovanje nabavljeni dva skuterja ter ergonomski stoli.

## ➤ Razvoj

v EUR

Šifra	Naziv investicije	Realizacija	Opisne opredelitve in pojasnila
1.	Strežniki novi	28.909	Vzpostaviti rezervni center
2.	Aktivna mrežna oprema	46.730	Sodobna oprema za optični ring med podjetji JHL4POD - blagajna, oprema sejnih sob za brezžični LAN
3.	PIS-JHL /SAP - implementacija dodatnih modulov in funkcionalnosti, BW	95.196	poslovne zahteve (SEPA, sprotni RFC-ji)
4.	OPENTEXT CLM licence	3.167	Nadgradnja po določilih upravnega postopka, signiranje, povezovanje po zadevah, povezovanje v dosjeje, vzpostavitev stalnega gradiva
5.	SAP Licence	35.768	Poslovna potreba po novih SAP licencah
6.	PIS-JHL /SAP - implementacija dodatnih modulov - izven plana	59.827	Implementacija SAP za podporne službe TE-TOL
7.	Prenova prostorov Verovškove 70	53.027	Vlaganje v tuja osnovna sredstva, pisarne za prenesene delavce TE-TOL
<b>Skupaj razvoj</b>		<b>322.624</b>	

Večina investicij v razvoj je vezanih na realizacijo informacijske rešitve SAP za potrebe TE-TOL, kjer so bili implementirani SAP moduli v enakem obsegu kot za druga javna podjetja. Povezano s tem pa se beleži tudi povečanje števila licenc tako na SAP kot tudi na dokumentnem sistemu. V sklopu projekta prenosa podpornih služb TE-TOL na Javni holding so bili za 17 novih sodelavcev urejeni in opremljeni poslovni prostori.

Razvoj informacijske infrastrukture se nadaljuje na področjih povečevanja redundance na mrežni optični in strežniški opremi, investirano je bilo v vzpostavitev varnega lokalnega brezžičnega omrežja, blagajne za občane so iz ISDN povezave prešle na zanesljivejšo optično povezavo.

## 2.7 Raziskave in razvoj

Javni holding in družbe v skupini so usmerjene v spodbujanje in motiviranje raziskovalnih dejavnosti v družbah zaposlenih strokovnjakov in njihovem sodelovanju v različnih projektnih skupinah. Uporabne novosti raziskovalnega dela so lahko vzvod povečanja dodane vrednosti. Lastne izkušnje družb v skupini kažejo, da tehnično-tehnološke novosti ter poznavanje posebnosti izvajanja dejavnosti lahko bistveno prispevajo k povečanju kakovosti storitev, prihranku energentov, znižanju vplivov na okolje ali znižanju proizvodnih stroškov. Raziskovalne aktivnosti so usmerjene na področje vodnih virov, podzemnih voda ter pitne vode, na področje racionalizacije obratovanja sistemov daljinskega ogrevanja in oskrbe s plinom, na vpliv uvedbe plinskih avtobusov v promet.

## 2.8 Javna naročila

Javni holding vodi postopke javnega naročanja v skladu z Zakonom o javnem naročanju - ZJN-2C in Uredbo o seznamih naročnikov, področni zakonodaji skupnosti, seznamih gradenj in storitev, obveznih informacijah v objavah, opisih tehničnih specifikacij in zahtevah, ki jih mora izpolnjevati oprema za elektronsko naročanje ter Navodilom o javnem naročanju.

V letu 2011 je Sektor za javna naročila izvajal skupno 20 postopkov javnih naročil katerih naročnik je bil Javni holding od tega je bilo zaključenih 12 postopkov javnih naročil, in sicer 8 postopkov za oddajo naročil storitev, 2 postopka za oddajo naročil gradenj in 2 postopka za oddajo naročil blaga. Vrednost podpisanih pogodb, okvirnih sporazumov in aneksov je znašala 405.947,36 EUR brez DDV. Vsa javna naročila je družba izvajala transparentno v okviru zakonskih in internih predpisov.

Javni holding je bil udeležen tudi pri izvedbi 8 postopkov skupnih javnih naročil pri katerih sta sodelovali vsaj dve različni podjetji.

## 2.9 Upravljanje s kadri

Na koncu leta 2011 oziroma na dan 31.12.2011 je bilo v družbi zaposlenih 205 delavcev, kar je v primerjavi s stanjem na dan 31.12.2010 za 6 delavcev oziroma 3% manj, kar je tudi 3% manj glede na stanje načrtovano na dan 31.12.2011.

Povprečno število zaposlenih na podlagi delovnih ur je v letu 2011 189,87, leto poprej pa 152,14<sup>2</sup>. Povprečna mesečna bruto plača je v letu 2011 znašala 2.391,06 EUR, v letu 2010 pa 2.591,96 EUR.

V letu 2011 je bila sklenjena 1 nova pogodba o zaposlitvi in sicer za določen čas, veljavnost pogodb o zaposlitvi pa je prenehala 7 delavcem (3 sporazumne razveljavitve, 1 starostna upokožitev, 1 invalidska upokožitev in 2 izteka pogodbe za določen čas).

### ➤ *Struktura zaposlenih*

V družbi je bilo na dan 31.12.2011 zaposlenih 165 žensk, kar predstavlja 80,5% vseh zaposlenih v družbi in 40 moških, kar predstavlja 19,5% vseh zaposlenih v družbi. Povprečna skupna delovna doba je 22 let, povprečna delovna doba v družbi pa 15 let.

Povprečna starost zaposlenih na dan 31.12.2011 je 44 let, status starejšega delavca je imelo 33 zaposlenih, kar predstavlja 16% od vseh zaposlenih.

Stopnja izobrazbe	Povprečno stanje zaposlenih v 2011	Delež v %	Povprečno stanje zaposlenih v 2010	Delež v %	Indeks 11/10
I.	0,0	-	0,0	-	-
II.	1,0	0,5	0,8	0,5	125,0
III.	0,0	-	0,0	-	-
IV.	6,5	3,1	5,3	3,2	122,6
V.	77,4	37,4	60,5	36,1	127,9
VI.	23,4	11,3	19,8	11,8	118,2
VII.	91,3	44,1	76,3	45,5	119,7
VIII.	7,4	3,6	5,0	3,0	148,0
IX.	0,0	-	0,0	-	-
<b>Skupaj</b>	<b>207,0</b>	<b>100,0</b>	<b>167,7</b>	<b>100,0</b>	<b>123,4</b>

Povprečna stopnja izobrazbe zaposlenih v letu 2011 je bila, tako kot v letu 2010, višješolska izobrazba.

### ➤ *Invalidi*

Konec meseca decembra je bilo v družbi zaposlenih 14 invalidov z različnimi omejitvami, kar je 2 več kot v preteklem letu in pomeni 7% vseh zaposlenih. S skrajšanim delovnim časom dela 10 invalidov. V letu 2011 sta status invalida pridobila 2 zaposlena, na dan 31.12.2011 je 1 delavec še v invalidskem postopku.

Na podlagi Zakona o zaposlitveni rehabilitaciji in zaposlovanju invalidov je družbi priznana pravica do oprostitve plačila prispevkov za pokojninsko in invalidsko zavarovanje za zaposlene invalide nad kvoto in nagrada za preseganje kvote.

<sup>2</sup> Z dnem 1.4.2010 je na Javni holding prešlo 169 zaposlenih, pred tem pa je bilo v Javnem holdingu 40 zaposlenih.



V letu 2011 je bilo nad kvoto zaposlenih povprečno 9,3 invalidov, za kar je bila prejeta nagrada za preseganje kvote v višini 20.947 EUR, za 27.610 EUR pa je bila družba oproščena plačila prispevkov za obvezno pokojninsko in invalidsko zavarovanje. Sredstva iz naslova oprostitve plačila prispevkov za pokojninsko in invalidsko zavarovanje zbrana v letu 2011 in neporabljen sredstva iz tega naslova iz preteklih let v skupnem znesku 48.877 EUR so bila porabljen za: pokrivanje bolniških odsotnosti in plač invalidov ter za nakup računalniške opreme in ergonomskih stolov za invalide.

#### ➤ **Skrb za varnost in zdravje zaposlenih**

Z namenom dolgoročnega povečanja socialne varnosti oz. boljšega življenjskega standarda po upokojitvi, družba zaposlenim sofinancira dodatno pokojninsko zavarovanje v okviru Skupne pokojninske družbe d.d. Ljubljana. Tako je v letu 2011 zaposlenim, ki so vključeni v pokojninski načrt, prispevala k premiji znesek, ki je v mesecu decembru znašal 42,40 EUR. Poleg tega je zaposlenim omogočena vključitev v nezgodno zavarovanje.

Zdravstveni pregledi potekajo v skladu z zdravstveno oceno tveganja posameznih delovnih mest in po predvidenem terminskem načrtu.

V tem obdobju je bilo opravljenih skupaj 22 pregledov od tega 1 predhodni, 17 obdobjnih in 4 kontrolni zdravstveni pregledi. Za preglede je bilo porabljeno 3.644 EUR. Organizirano je bilo tudi prostovoljno cepljenje proti sezonski gripi, katerega se je udeležilo 10 zaposlenih.

V letu 2011 je bila v družbi 1 nezgoda pri delu.

#### ➤ **Skrb za izobraževanje in usposabljanje zaposlenih**

Družba si nenehno prizadeva, da zaposlenim zagotavlja udeležbo na usposabljanjih in izobraževanjih in jim na ta način omogoči pridobivanje aktualnih znanj, spremljanje trendov v stroki in opravljanje vseh potrebnih strokovnih izpitov.

Delavci se vključujejo v različne oblike zunanjskega in notranjskega strokovnega in splošnega usposabljanja ter se udeležujejo seminarjev in konferenc doma in v tujini. Poleg tega so bila organizirana periodična usposabljanja s področja varnosti in zdravja pri delu in varstva pred požarom, katerega se je udeležilo 110 zaposlenih.

V letu 2011 je bilo realiziranih 230 udeležb zaposlenih na različnih vrstah strokovnih usposabljanj, kar je v primerjavi s preteklim letom, ko je bilo v strokovna usposabljanja vključenih 42 zaposlenih bistveno več udeležb. Za namene usposabljanja je bilo realiziranih 1.847 ur, kar pomeni v povprečju 9 ur usposabljanja na zaposlenega, kar je 109% več kot v letu 2010. Veliko povečanje števila udeležb oz. udeležencev na področju usposabljanj v primerjavi z lanskim letom je posledica reorganizacije, saj je v letu 2010 na Javnih holding prešlo 169 zaposlenih iz povezanih javnih podjetij.

Študij ob delu so uspešno zaključili 3 zaposleni in sicer 1 na visokošolski stopnji in 2 na magistrskem študiju. V letu 2011 je bila sklenjena 1 nova pogodba o izobraževanju in sicer za pridobitev višješolske stopnje izobrazbe ekonomske smeri. Ob koncu leta 2011 je bilo tako vpisanih v študij ob delu 10 delavcev. Za pridobitev višješolske izobrazbe je vpisan 1 delavec, za pridobitev visokošolske in univerzitetne stopnje 3 delavci, na magistrskih programih se izobražuje 5 delavcev, 1 delavec pa se izobražuje za pridobitev dveh strokovnih nazivov, ki ju podeljuje Slovenski inštitut za revizijo.

Za usposabljanje in študij ob delu je družba v letu 2011 porabila 51.332 EUR (od tega 48.690 EUR za usposabljanje, 2.642 EUR pa za študij ob delu), kar je 17,5% manj, kot je bilo načrtovano in 93,3% več v primerjavi s preteklim letom.

## **2.10 Varstvo okolja**

Javni holding se zaveda, da je zagotavljanje trajnostnega razvoja dragocen prispevek, ki ga ljudje ustvarjajo s pravilnim odnosom do naravnega okolja.

Pri vlaganjih v osnovna sredstva družba sledi usmeritvi, da se odloča za takšne investicije v opremo, prostore, računalniško infrastrukturo, ogrevanje in hlajenje, ki v najmanjši možni meri obremenjuje okolje.

Med zaposlenimi, strankami in poslovnimi partnerji dejavno družba spodbuja uporabo elektronske pošte in elektronskih bančnih poti, kar zmanjšuje uporabo papirja.

Pri zbiranju in odvozu odpadnega materiala se spoštuje vsa pozitivna zakonodaja in predpisi ter ves ekološko sporen odpad se preda v uničenje ali reciklažo za to dejavnost registriranim družbam.

## **2.11 Družbena odgovornost**

Javni holding pristopa k izvajanju dejavnosti z odgovornim in partnerskim odnosom do okolja in lokalnih skupnosti, v kateri deluje.

### ***Odgovornost do zaposlenih***

Javni holding je zaželen, odgovoren in cenjen delodajalec, ki vsakemu zaposlenemu daje priložnost za strokovni in osebnostni razvoj. Družba skrbi za vodenje z zgledom, urejenim notranjim komuniciranjem, s čimer prispeva k učinkovitejšim delovnim procesom, krepitvi motivacije, pripadnosti in zadovoljstvu zaposlenih. Družba skrbi tudi za varno in zdravo delovno okolje, za ozaveščanje o preprečevanju bolezni in poškodb na delovnem mestu, z dodatnim prostovoljnimi pokojninskimi zavarovanjem pa tudi za večjo finančno varnost.

### ***Odgovornost do različnih javnosti***

Transparentnost poslovanja in delovanja Javnega holdinga je osnovno vodilo, ki se izvaja v oblikah neposredne komunikacije preko telefona, preko elektronske pošte, komuniciranje preko hrbtnih strani mesečnih računov ter sprotne podajanje informacij o aktualnih dogodkih.

### ***Odgovornost do lokalnih skupnosti***

Javni holding vsako leto veliko pozornost namenja aktivnemu in učinkovitemu sodelovanju z lokalnimi skupnostmi, tako na področju investicij kot pri sodelovanju pri oblikovanju lokalne zakonodaje. Usklajevanje investicij s sočasnim posegom v prostor je trajno vodilo Javnega holdinga, ki se bo nadaljevalo tudi v prihodnje.

### ***Odgovornost do okolja***

Javni holding pri svojem delu upošteva okoljske standarde, spremlja in svetuje javnim podjetjem pri implementaciji novih tehnologij, ki so zdravju in okolju prijaznejši.

## **2.12 Razvojne usmeritve**

Strategija Javnega holdinga, skupaj s strategijami javnih podjetij zasleduje skladnost ciljev gospodarskega, socialnega in okoljskega razvoja ter se navezuje na Občinski prostorski načrt MOL ter programe oziroma usmeritve občin družbenic. Vsakodnevni cilj družbe je: »kakovost - racionalnost - učinkovitost - zanesljivost«.

Aktivnosti Javnega holdinga bodo prioriteto usmerjene v kvalitetno in učinkovito podporo družbam v skupini in občinam (lastnikom), kar bo pripomoglo h kakovostnejši, racionalnejši, okolju prijaznejši, hitrejši in lažji zagotovitvi storitev gospodarskih javnih služb. Vsesplošno zadovoljstvo uporabnikov storitev je vselej postavljeno na prvo mesto.

Glavne razvojne usmeritve informatike bodo sledile strateškim poslovnim smernicam in viziji celotne skupine, z vidika upravljanja IT pa družbo čakajo naloge predvsem z organizacijskega vidika vsebinsko razdeljenih področjih.

Razvoj in upravljanje prilagodljive infrastrukture je ena glavnih skrbi informatike, ki mora temeljiti na uporabi modernih, preizkušenih tehnologij in sistemov za upravljanje podatkovnih centrov in s tem omogočiti poslovno inovativnost in rast. Izzivi so v zagotavljanju razpoložljive, stabilne in varne infrastrukture.

Na poslovno procesnem področju je naloga informatike, da vzpostavi sisteme za podporo e-storitvam, elektronskemu arhiviranju in poslovno poročanje, v smislu nadaljevanja informatizacije temeljnih procesov pa so ključni sistemi za upravljanje odnosov s strankami in vpeljave mobilnih tehnologij.

## **2.13 Pomembni poslovni dogodki po koncu poslovnega leta**

Z dnem 1.1.2012 je v okviru prenosa finančno računovodske službe, pravne ter kadrovske službe iz družbe TE-TOL na Javni holding prešlo 17 zaposlenih.

Na podlagi sklepov in postopkov izvedenih že v letu 2011 je bila z dnem 1.1.2012 realizirana pripojitev hčerinske družbe Bus k matični družbi LPP. Vpis o pripojitve je bil v sodni register vpisan z dnem 8.1.2012, vpis o izbrisu pravnega subjekta, družbe BUS pa dne 9.1.2012.

### 3 RAČUNOVODSKO POROČILO

#### 3.1 Poročilo neodvisnega revizorja



#### Poročilo neodvisnega revizorja

Skupščini družbe JAVNI HOLDING Ljubljana, d.o.o., Ljubljana

Nadzornemu svetu družbe JAVNI HOLDING Ljubljana, d.o.o., Ljubljana

Revidirali smo priložene računovodske izkaze gospodarske družbe JAVNI HOLDING Ljubljana, d.o.o., družba za izvajanje strokovnih in razvojnih nalog na področju gospodarskih javnih služb, Ljubljana, ki vključujejo bilanco stanja na dan 31. decembra 2011, izkaz poslovnega izida, izkaz drugega vseobsegajočega donosa, izkaz gibanja kapitala in izkaz denarnih tokov za tedaj končano leto ter povzetek bistvenih računovodskih usmeritev in druge pojasnjevalne opombe.

#### *Odgovornost posloводства za računovodske izkaze*

Posloводство je odgovorno za pripravo in pošteno predstavitev teh računovodskih izkazov v skladu s Slovenskimi računovodskimi standardi in za tako notranje kontroliranje, kot je v skladu z odločitvijo posloводства potrebno, da omogoči pripravo računovodskih izkazov, ki ne vsebujejo pomembno napačne navedbe zaradi prevare ali napake.

#### *Revizorjeva odgovornost*

Naša odgovornost je izraziti mnenje o teh računovodskih izkazih na podlagi revizije. Revizijo smo opravili v skladu z Mednarodnimi standardi revidiranja. Ti standardi zahtevajo od nas izpolnjevanje etičnih zahtev ter načrtovanje in izvedbo revizije za pridobitev sprejemljivega zagotovila, da računovodski izkazi ne vsebujejo pomembno napačne navedbe.

Revizija vključuje izvajanje postopkov za pridobitev revizijskih dokazov o zneskih in razkritjih v računovodskih izkazih. Izbrani postopki so odvisni od revizorjeve presoje in vključujejo tudi ocenjevanje tveganj pomembno napačne navedbe v računovodskih izkazih zaradi prevare ali napake. Pri ocenjevanju teh tveganj prouči revizor notranje kontroliranje, povezano s pripravljanim in poštenim predstavljanjem računovodskih izkazov družbe, da bi določil okoliščinam ustrezne revizijske postopke, ne pa, da bi izrazil mnenje o uspešnosti notranjega kontroliranja družbe. Revizija vključuje tudi ovrednotenje ustreznosti uporabljenih računovodskih usmeritev in utemeljenosti računovodskih ocen posloводства kot tudi ovrednotenje celotne predstavitve računovodskih izkazov.

Verjamemo, da so pridobljeni revizijski dokazi zadostna in ustrezna podlaga za naše revizijsko mnenje.

#### *Mnenje*

Po našem mnenju so računovodski izkazi v vseh pomembnih pogledih poštena predstavitev finančnega stanja gospodarske družbe JAVNI HOLDING Ljubljana, d.o.o., Ljubljana, na dan 31. decembra 2011 ter njenega poslovnega izida in denarnih tokov za tedaj končano leto v skladu s Slovenskimi računovodskimi standardi.

#### *Druge zadeve*

V skladu z zahtevo Zakona o gospodarskih družbah (ZGD - 1) potrjujemo, da so informacije v poslovnem poročilu skladne s priloženimi računovodskimi izkazi.

Mag. Renata Eržen Potisek

pooblaščená revizorka

Ljubljana, 16. april 2012

**KPMG SLOVENIJA,**

podjetje za revidiranje, d.o.o.

Marjan Mahnič, univ. dipl. ekon.

pooblaščení revizor

partner

KPMG Slovenija, d.o.o.  
4

## 3.2 Računovodski izkazi

### 3.2.1 Bilanca stanja

v EUR

	Pojasnila	31.12.2011	31.12.2010	Indeks 11/10
<b>SREDSTVA</b>		<b>174.594.014</b>	<b>179.735.686</b>	<b>97,1</b>
<b>A. DOLGOROČNA SREDSTVA</b>		<b>167.436.650</b>	<b>168.564.235</b>	<b>99,3</b>
<b>I. Neopredmetena sredstva in dolgoročne aktivne časovne razmejitve</b>				
1. Dolgoročne premoženjske pravice	3.3.1.1	881.044	889.342	99,1
<b>II. Opredmetena osnovna sredstva</b>	3.3.1.2	<b>442.591</b>	<b>347.949</b>	<b>127,2</b>
3. Druge naprave in oprema		426.146	347.949	122,5
4. Opredmetena osnovna sredstva, ki se pridobivajo		16.445	0	-
a) Opredmetena osnovna sredstva v gradnji in izdelavi		16.445	0	-
<b>IV. Dolgoročne finančne naložbe</b>	3.3.1.3	<b>166.113.015</b>	<b>167.326.944</b>	<b>99,3</b>
1. Dolgoročne finančne naložbe, razen posojil		166.113.015	167.326.944	99,3
a) Delnice in deleži v družbah v skupini		166.113.015	167.326.944	99,3
<b>B. KRATKOROČNA SREDSTVA</b>		<b>7.052.521</b>	<b>11.047.351</b>	<b>63,8</b>
<b>III. Kratkoročne finančne naložbe</b>	3.3.1.4	<b>4.790.544</b>	<b>7.108.995</b>	<b>67,4</b>
2. Kratkoročna posojila		4.790.544	7.108.995	67,4
a) Kratkoročna posojila družbam v skupini		3.800.000	7.108.995	53,5
b) Kratkoročna posojila drugim		990.544	0	-
<b>IV. Kratkoročne poslovne terjatve</b>	3.3.1.5	<b>332.164</b>	<b>548.082</b>	<b>60,6</b>
1. Kratkoročne poslovne terjatve do družb v skupini		7.857	290.555	2,7
2. Kratkoročne poslovne terjatve do kupcev		5.643	9.445	59,7
3. Kratkoročne poslovne terjatve do drugih		318.664	248.082	128,5
<b>V. Denarna sredstva</b>	3.3.1.6	<b>1.929.813</b>	<b>3.390.274</b>	<b>56,9</b>
<b>C. KRATKOROČNE AKTIVNE ČASOVNE RAZMEJITVE</b>		<b>104.843</b>	<b>124.100</b>	<b>84,5</b>
ZABILANČNA EVIDENCA	3.3.4	6.455.555	6.368.023	101,4

v EUR

	Pojasnila	31.12.2011	31.12.2010	Indeks 11/10
<b>OBVEZNOSTI DO VIROV SREDSTEV</b>		<b>174.594.014</b>	<b>179.735.686</b>	<b>97,1</b>
<b>A. KAPITAL</b>	3.3.1.7	<b>171.389.892</b>	<b>177.399.649</b>	<b>96,6</b>
<b>I. Vpoklicani kapital</b>		<b>151.446.841</b>	<b>151.446.841</b>	<b>100,0</b>
1. Osnovni kapital		151.446.841	151.446.841	100,0
<b>II. Kapitalske rezerve</b>		<b>19.943.051</b>	<b>25.952.808</b>	<b>76,8</b>
<b>B. REZERVACIJE IN DOLGOROČNE PASIVNE ČASOVNE RAZMEJITVE</b>	3.3.1.8	<b>755.195</b>	<b>730.491</b>	<b>103,4</b>
1. Rezervacije za pokojnine in podobne obveznosti		733.923	715.422	102,6
3. Dolgoročne pasivne časovne razmejitve		21.272	15.069	141,2
<b>C. DOLGOROČNE OBVEZNOSTI</b>		<b>4.481</b>	<b>0</b>	<b>-</b>
<b>II. Dolgoročne poslovne obveznosti</b>		<b>4.481</b>	<b>0</b>	<b>-</b>
5. Druge dolgoročne poslovne obveznosti		4.481	0	-
<b>Č. KRATKOROČNE OBVEZNOSTI</b>		<b>2.444.446</b>	<b>1.605.546</b>	<b>152,3</b>
<b>III. Kratkoročne poslovne obveznosti</b>	3.3.1.9	<b>2.444.446</b>	<b>1.605.546</b>	<b>152,3</b>
1. Kratkoročne poslovne obveznosti do družb v skupini		1.568.320	543.005	288,8
2. Kratkoročne poslovne obveznosti do dobaviteljev		160.912	202.374	79,5
5. Druge kratkoročne poslovne obveznosti		715.214	860.167	83,1
ZABILANČNA EVIDENCA	3.3.4	6.455.555	6.368.023	101,4

Računovodske izkaze je potrebno brati skupaj s pojasnili računovodskih izkazov.

### 3.2.2 Izkaz poslovnega izida

v EUR

	Pojasnila	2011	2010	Indeks 11/10
<b>1. Čisti prihodki od prodaje</b>	3.3.2.1	<b>9.247.706</b>	<b>7.684.894</b>	<b>120,3</b>
c) Čisti prihodki od prodaje na domačem trgu družbam v skupini doseženi z opravljanjem druge dejavnosti		9.211.276	7.655.915	120,3
č) Čisti prihodki od prodaje na domačem trgu drugim družbam doseženi z opravljanjem druge dejavnosti		36.430	28.979	125,7
<b>4. Drugi poslovni prihodki (s prevrednotovalnimi poslovnimi prihodki)</b>		<b>68.139</b>	<b>18.943</b>	<b>359,7</b>
4.1. Prihodki iz naslova državne/občinske podpore		42.376	18.943	223,7
a) Prihodki iz naslova dotacij za pridobitev osnovnih sredstev od občine		21.429	6.198	345,7
b) Drugi prihodki iz naslova državnih/občinskih podpor		20.947	12.745	164,4
4.2. Drugi poslovni prihodki (s prevrednot. poslov. prihodki)		25.763	0	-
<b>5. Stroški blaga, materiala in storitev</b>	3.3.2.2	<b>1.370.421</b>	<b>1.568.660</b>	<b>87,4</b>
a.2) Nabavna vrednost prodanega blaga in materiala ter stroški porabljenega materiala povezani z drugimi družbami		104.292	77.621	134,4
b.1) Stroški storitev povezani z družbami v skupini		492.801	408.215	120,7
b.2) Stroški storitev povezani z drugimi družbami		773.328	1.082.824	71,4
<b>6. Stroški dela</b>	3.3.2.3	<b>7.050.177</b>	<b>5.909.913</b>	<b>119,3</b>
a) Stroški plač		5.447.884	4.732.084	115,1
b) Stroški socialnih zavarovanj		1.025.861	866.906	118,3
b.1) Stroški pokojninskih zavarovanj		626.491	522.435	119,9
b.2) Drugi stroški socialnih zavarovanj		399.370	344.471	115,9
c) Drugi stroški dela		576.432	310.923	185,4
<b>7. Odpisi vrednosti</b>	3.3.2.4	<b>338.132</b>	<b>190.393</b>	<b>177,6</b>
a) Amortizacija		336.924	190.327	177,0
b) Prevrednotovalni poslovni odhodki pri neopredmetenih sredstvih in opredmetenih osnovnih sredstvih		1.208	66	-
<b>8. Drugi poslovni odhodki</b>		<b>115.588</b>	<b>632.628</b>	<b>18,3</b>
a) Drugi poslovni odhodki povezani z družbami v skupini		16.340	16.369	99,8
b) Drugi poslovni odhodki povezani z drugimi družbami		99.248	616.259	16,1
<b>9. Finančni prihodki iz deležev</b>	3.3.2.5	<b>4.994.504</b>	<b>1.326.117</b>	<b>376,6</b>
a) Finančni prihodki iz deležev v družbah v skupini		4.994.504	1.326.117	376,6
<b>10. Finančni prihodki iz danih posojil</b>	3.3.2.6	<b>128.863</b>	<b>176.660</b>	<b>72,9</b>
a.2) Finančni prihodki iz posojil, danih družbam v skupini povezane z opravljanjem drugih dejavnosti		65.484	18.448	355,0
b.2) Finančni prihodki iz posojil, danih drugim, povezani z opravljanjem drugih dejavnosti		63.379	158.212	40,1
<b>11. Finančni prihodki iz poslovnih terjatev</b>		<b>413</b>	<b>889</b>	<b>46,5</b>
b) Finančni prihodki iz poslovnih terjatev do drugih		413	889	46,5
<b>12. Finančni odhodki iz oslabitve in odpisov finančnih naložb</b>	3.3.2.7	<b>11.572.120</b>	<b>8.820.672</b>	<b>131,2</b>
b) Finančni odhodki iz oslabitve in odpisov drugih finančnih naložb		11.572.120	8.820.672	131,2
<b>14. Finančni odhodki iz poslovnih obveznosti</b>		<b>75</b>	<b>314</b>	<b>23,9</b>
a) Finančni odhodki iz poslovnih obveznosti do družb v skupini		0	37	0,0
b) Finančni odhodki iz obveznosti do dobaviteljev in meničnih obveznosti		48	164	29,3
c) Finančni odhodki iz drugih poslovnih obveznosti		27	113	23,9
<b>15. Drugi prihodki</b>		<b>728</b>	<b>1.828</b>	<b>39,8</b>
<b>16. Drugi odhodki</b>		<b>3.597</b>	<b>0</b>	<b>-</b>
<b>19. ČISTI POSLOVNI IZID OBRAČUNSKEGA OBDOBJA (1+4-5-6-7-8+9+10+11-12-14+15-16)</b>		<b>-6.009.757</b>	<b>-7.913.249</b>	<b>75,9</b>

Računovodske izkaze je potrebno brati skupaj s pojasnili računovodskih izkazov.

### 3.2.3 Izkaz drugega vseobsegajočega donosa

v EUR

	2011	2010	Indeks 11/10
<b>19. Čisti poslovni izid obračunskega obdobja</b>	<b>-6.009.757</b>	<b>-7.913.249</b>	<b>75,9</b>
<b>24. Celotni vseobsegajoči donos obračunskega obdobja (19)</b>	<b>-6.009.757</b>	<b>-7.913.249</b>	<b>75,9</b>

Računovodske izkaze je potrebno brati skupaj s pojasnili računovodskih izkazov.



### 3.2.4 Izkaz denarnih tokov

v EUR

	2011	2010
<b>A. DENARNI TOKOVI PRI POSLOVANJU</b>		
<b>a) Postavke izkaza poslovnega izida</b>	<b>771.813</b>	<b>-404.961</b>
Poslovni prihodki (razen za prevrednotenje) in finančni prihodki iz poslovnih terjatev	9.311.671	7.706.554
Poslovni odhodki brez amortizacije (razen za prevrednotenje) in finančni odhodki iz poslovnih obveznosti	-8.539.858	-8.111.515
<b>b) Sprememba čistih obratnih sredstev (in časovnih razmejitev, rezervacij ter odloženih terjatev in obveznosti za davek) poslovnih postavk bilance stanja</b>	<b>1.111.117</b>	<b>1.705.729</b>
Začetne manj končne poslovne terjatve	223.775	-135.327
Začetne manj končne aktivne časovne razmejitve	19.257	-121.416
Končni manj začetni poslovni dolgovi	843.381	1.366.224
Končne manj začetne pasivne časovne razmejitve in rezervacije	24.704	596.248
<b>c) Prebitek prejemkov pri poslovanju ali prebitek izdatkov pri poslovanju (a + b)</b>	<b>1.882.930</b>	<b>1.300.768</b>
<b>B. DENARNI TOKOVI PRI NALOŽBENJU</b>		
<b>a) Prejemki pri naložbenju</b>	<b>32.949.843</b>	<b>30.011.130</b>
Prejemki od dobljenih obresti in deležev v dobičku drugih, ki se nanašajo na naložbenje	5.123.367	1.502.777
Prejemki od odtujitve kratkoročnih finančnih naložb	27.826.476	28.508.353
<b>b) Izdatki pri naložbenju</b>	<b>-36.293.234</b>	<b>-28.075.545</b>
Izdatki za pridobitev neopredmetenih sredstev	-186.891	-879.288
Izdatki za pridobitev opredmetenih osnovnih sredstev	-232.270	-304.291
Izdatki za pridobitev dolgoročnih finančnih naložb	-10.358.191	-7.300.000
Izdatki za pridobitev kratkoročnih finančnih naložb	-25.515.882	-19.591.966
<b>c) Prebitek prejemkov pri naložbenju ali prebitek izdatkov pri naložbenju (a + b)</b>	<b>-3.343.391</b>	<b>1.935.585</b>
<b>C. DENARNI TOKOVI PRI FINANCIRANJU</b>		
<b>a) Prejemki pri financiranju</b>	<b>0</b>	<b>0</b>
<b>b) Izdatki pri financiranju</b>	<b>0</b>	<b>0</b>
<b>c) Prebitek prejemkov pri financiranju ali prebitek izdatkov pri financiranju (a + b)</b>	<b>0</b>	<b>0</b>
<b>Č. KONČNO STANJE DENARNIH SREDSTEV</b>		
x) Denarni izid v obdobju (seštevek prebitkov Ac, Bc in Cc)	-1.460.461	3.236.353
+		
y) Začetno stanje denarnih sredstev	3.390.274	153.921

Računovodske izkaze je potrebno brati skupaj s pojasnili računovodskih izkazov.

### 3.2.5 Izkaz gibanja kapitala

#### ➤ Izkaz gibanja kapitala za leto 2011

v EUR

	Vpoklicani kapital	Kapitalske rezerve	Rezerve iz dobička		Presežek iz prevrednotenja	Preneseni čisti poslovni izid		Čisti poslovni izid poslovnega leta		Skupaj
	Osnovni kapital		Zakonske rezerve	Druge rezerve iz dobička		Preneseni čisti dobiček	Prenesena čista izguba	Čisti dobiček poslovnega leta	Čista izguba poslovnega leta	
<b>A.1. Stanje konec prejšnjega poročevalskega obdobja</b>	<b>151.446.841</b>	<b>25.952.808</b>	<b>0</b>	<b>0</b>	<b>0</b>	<b>0</b>	<b>0</b>	<b>0</b>	<b>0</b>	<b>177.399.649</b>
<b>A.2. Začetno stanje poročevalskega obdobja</b>	<b>151.446.841</b>	<b>25.952.808</b>	<b>0</b>	<b>0</b>	<b>0</b>	<b>0</b>	<b>0</b>	<b>0</b>	<b>0</b>	<b>177.399.649</b>
<b>B.1. Spremembe lastniškega kapitala – transakcije z lastniki</b>	<b>0</b>	<b>0</b>	<b>0</b>	<b>0</b>	<b>0</b>	<b>0</b>	<b>0</b>	<b>0</b>	<b>0</b>	<b>0</b>
<b>B.2. Celotni vseobsegajoči donos poročevalskega obdobja</b>	<b>0</b>	<b>0</b>	<b>0</b>	<b>0</b>	<b>0</b>	<b>0</b>	<b>0</b>	<b>0</b>	<b>-6.009.757</b>	<b>-6.009.757</b>
a) Vnos čistega poslovnega izida poročevalskega obdobja	0	0	0	0	0	0	0	0	-6.009.757	-6.009.757
<b>B.3. Spremembe v kapitalu</b>	<b>0</b>	<b>-6.009.757</b>	<b>0</b>	<b>0</b>	<b>0</b>	<b>0</b>	<b>0</b>	<b>0</b>	<b>6.009.757</b>	<b>0</b>
č) Poravnava izgube kot odbitne sestavine kapitala	0	-6.009.757	0	0	0	0	0	0	6.009.757	0
<b>C. Končno stanje poročevalskega obdobja</b>	<b>151.446.841</b>	<b>19.943.051</b>	<b>0</b>	<b>0</b>	<b>0</b>	<b>0</b>	<b>0</b>	<b>0</b>	<b>0</b>	<b>171.389.892</b>

#### ➤ Izkaz gibanja kapitala za leto 2010

v EUR

	Vpoklicani kapital	Kapitalske rezerve	Rezerve iz dobička		Presežek iz prevrednotenja	Preneseni čisti poslovni izid		Čisti poslovni izid poslovnega leta		Skupaj
	Osnovni kapital		Zakonske rezerve	Druge rezerve iz dobička		Preneseni čisti dobiček	Prenesena čista izguba	Čisti dobiček poslovnega leta	Čista izguba poslovnega leta	
<b>A.1. Stanje konec prejšnjega poročevalskega obdobja</b>	<b>151.446.841</b>	<b>30.812.904</b>	<b>152.658</b>	<b>0</b>	<b>0</b>	<b>525.506</b>	<b>0</b>	<b>2.374.990</b>	<b>0</b>	<b>185.312.899</b>
<b>A.2. Začetno stanje poročevalskega obdobja</b>	<b>151.446.841</b>	<b>30.812.904</b>	<b>152.658</b>	<b>0</b>	<b>0</b>	<b>525.506</b>	<b>0</b>	<b>2.374.990</b>	<b>0</b>	<b>185.312.899</b>
<b>B.1. Spremembe lastniškega kapitala – transakcije z lastniki</b>	<b>0</b>	<b>0</b>	<b>0</b>	<b>0</b>	<b>0</b>	<b>0</b>	<b>0</b>	<b>0</b>	<b>0</b>	<b>0</b>
<b>B.2. Celotni vseobsegajoči donos poročevalskega obdobja</b>	<b>0</b>	<b>0</b>	<b>0</b>	<b>0</b>	<b>0</b>	<b>0</b>	<b>0</b>	<b>0</b>	<b>-7.913.249</b>	<b>-7.913.249</b>
a) Vnos čistega poslovnega izida poročevalskega obdobja	0	0	0	0	0	0	0	0	-7.913.249	-7.913.249
<b>B.3. Spremembe v kapitalu</b>	<b>0</b>	<b>-4.860.095</b>	<b>-152.658</b>	<b>0</b>	<b>0</b>	<b>-525.506</b>	<b>0</b>	<b>-2.374.990</b>	<b>7.913.249</b>	<b>0</b>
č) Poravnava izgube kot odbitne sestavine kapitala	0	-4.860.095	-152.658	0	0	-2.900.496	0	0	7.913.249	0
f) Druge spremembe v kapitalu	0	0	0	0	0	2.374.990	0	-2.374.990	0	0
<b>C. Končno stanje poročevalskega obdobja</b>	<b>151.446.841</b>	<b>25.952.808</b>	<b>0</b>	<b>0</b>	<b>0</b>	<b>0</b>	<b>0</b>	<b>0</b>	<b>0</b>	<b>177.399.649</b>

Računovodske izkaze je potrebno brati skupaj s pojasnili računovodskih izkazov.

### 3.2.6 Izkaz bilančne izgube

v EUR

	2011	2010
a) Čisti poslovni izid poslovnega leta	-6.009.757	-7.913.249
b) + Preneseni čisti dobiček / prenesena čista izguba	0	2.900.496
c1) + Zmanjšanje kapitalskih rezerv	6.009.757	4.860.095
c2) Zmanjšanje rezerv iz dobička	0	152.658

### **3.3 Razkritja postavk v računovodskih izkazih**

#### **➤ Temeljne računovodske predpostavke**

Javni holding pri pripravi računovodskih izkazov upošteva temeljni računovodski predpostavki in sicer: upoštevanje nastanka poslovnih dogodkov ter upoštevanje časovne neomejenosti delovanja.

Pri oblikovanju računovodskih usmeritev, pravil in postopkov, ki se uporabljajo pri sestavljanju računovodskih izkazov in s tem celotnega računovodenja so upoštevane naslednje značilnosti: razumljivost, ustreznost, zanesljivost in primerljivost.

Javni holding vodi poslovne knjige v skladu z ZGD-1 in Slovenskimi računovodskimi standardi 2006, ki na nekaterih področjih ponujajo več rešitev, o njihovi izbiri pa odloča družba sama. Izbrane računovodske rešitve in razkrivanje informacij so usklajene z Enotnimi računovodskimi usmeritvami Javnega holdinga in povezanih javnih podjetij, ki jih je sprejel Svet ustanoviteljev in ki so povzeta v Pravilniku o računovodstvu Javnega holdinga in v posameznih pravilnikih odvisnih podjetij.

Družba razkriva spremembe računovodskih usmeritev ali računovodskih ocen ter zneske (če zneska ni mogoče izračunati, se to dejstvo razkrije), če sprememba presega 1% vrednosti sredstev oziroma obveznosti do virov sredstev ali 0,5% prihodkov poslovnega leta ter vrsto in znesek popravka bistvene napake, ki presega 1% vrednosti sredstev oziroma obveznosti do virov sredstev, oziroma 0,5% prihodkov poslovnega leta. Kot merilo se upošteva nižja vrednost.

Pomembne kategorije računovodskih izkazov, ki jih Javni holding razkriva v letnih poročilih, so v bilanci stanja tiste, katerih vrednost presega 1% vrednosti sredstev oziroma obveznosti do virov sredstev. V izkazu poslovnega izida je pomembna kategorija tista, ki presega 10% prihodkov oziroma odhodkov poslovnega leta in tiste postavke, ki presegajo 10% posamezne kategorije prihodkov oziroma odhodkov.

#### **➤ Splošne računovodske usmeritve**

Izbrana različica bilance stanja je opisana v SRS 24.4. Postavke v bilanci stanja so prikazane po neopisani vrednosti kot razlika med celotno vrednostjo in popravkom vrednosti. Izbrana različica izkaza poslovnega izida je v SRS 25.6. opredeljena kot različica I, za izkazom poslovnega izida je prikazan izkaz drugega vseobsegajočega donosa, izbran izkaz denarnih tokov pa je v SRS 26.9. opredeljen kot različica II, sestavljena po posredni metodi in v zaporedni stopenjski obliki. Podatki za izkaz denarnih tokov izhajajo iz bilance stanja in iz izkaza poslovnega izida ter dodatnih računovodskih podatkov. Izkaz gibanja kapitala, ki je prikazan v obliki, ki je v SRS 27 opredeljena kot različica II, je sestavljen v obliki sestavljene razpredelnice sprememb vseh sestavin kapitala. Poseben dodatek k izkazu gibanja kapitala je prikaz bilančnega dobička ali bilančne izgube.

Poslovno leto Javnega holdinga je enako koledarskemu letu.

Terjatve in obveznosti, nominirane v tuji valuti, so preračunane v evre po tečajnici Banke Slovenije - referenčni tečaji ECB, veljavnem na dan bilance stanja. Tečajne razlike so vključene v izkaz poslovnega izida kot finančni prihodek ali odhodek. Pri preračunu stroškov v evre, ki se izvirno glasijo na tujo valuto, se prav tako uporablja tečajnica Banke Slovenije – referenčni tečaji ECB.

## ➤ **Posamezne računovodske usmeritve**

### **a) Neopredmetena sredstva in opredmetena osnovna sredstva**

Neopredmetena sredstva in opredmetena osnovna sredstva se ob začetnem pripoznanju ovrednotijo po nabavni vrednosti.

Za merjenje neopredmetenih sredstev in opredmetenih osnovnih sredstev po njihovem pripoznanju družba uporablja model nabavne vrednosti.

Neopredmetena sredstva s končnimi dobami koristnosti so dolgoročne premoženjske pravice. Za nove vrste neopredmetenih sredstev vrste in čas dobe koristnosti določijo odgovorne osebe v družbi.

Amortizirljiva sredstva se amortizirajo posamično po metodi enakomernega časovnega amortiziranja ter pričakovano dobo koristnosti posameznega sredstva, ki jih določajo odgovorne osebe v družbi glede na tehnične značilnosti.

V nadaljevanju je podan pregled dob koristnosti pomembnejših skupin amortizirljivih sredstev:

	<b>Metoda amortiziranja</b>	<b>Doba koristnosti</b>
Računalniška in programska oprema	Enakomerna časovna	4 - 6 let
Druga elektronska oprema	Enakomerna časovna	8 - 10 let
Pohištvo in druga oprema	Enakomerna časovna	6 - 10 let
Vlaganja v opredmetena osnovna sredstva v tuji lasti	Enakomerna časovna	10 let

Prvotno ocenjene dobe koristnosti družbe se spremenijo pri obstoječih sredstvih, kadar se z investicijskim vlaganjem doseže sprememba dobe koristnosti posameznega sredstva.

Popravek vrednosti, ki je povezan z amortizacijo, se ne ugotavlja pri umetniških delih in sredstvih v gradnji ali izdelavi do njihove usposobitve za uporabo.

Pomembna neopredmetena sredstva in opredmetena osnovna sredstva se prevrednotujejo zaradi oslabitve praviloma takoj, sicer pa najmanj takrat, ko njihova knjigovodska vrednost presega ugotovljeno nadomestljivo vrednost za več kot 20%. Vrednotenje se praviloma zaupa pooblaščenim cenilcem.

Nadomestljive vrednosti se ugotavljajo, če se okoliščine poslovanja bistveno spremenijo. Za bistveno spremembo okoliščin poslovanja se šteje taka, zaradi katere se predpostavke, uporabljene pri ocenjevanju vrednosti pri uporabi ali čiste prodajne vrednosti, spremenijo za več kot 20%.

### **b) Finančne naložbe**

Finančne naložbe so finančna sredstva, ki se v bilanci stanja izkazujejo kot dolgoročne in kratkoročne finančne naložbe. Dolgoročne finančne naložbe so tiste, ki jih namerava imeti podjetje naložbenik v posesti v obdobju, daljšem od leta dni in ne v posesti za trgovanje.

Finančne naložbe družbe so pri začetnem pripoznanju razporejene na:

- finančna sredstva, izmerjena po pošteni vrednosti preko poslovnega izida
- deleže (ni objavljene cene na delujočem trgu) in delnice (objavljene cene na delujočem trgu) razporejene v skupino za prodajo razpoložljive finančne naložbe,
- obveznice (državne in bančne) so razporejene v skupino finančne naložbe v posesti do zapadlosti v plačilo,
- dana posojila (dolgoročni in kratkoročni depoziti) so razporejena v skupino finančne naložbe v posojila.

Pri obračunavanju običajnega nakupa finančnega sredstva se v knjigovodskih razvidih in bilanci stanja tako finančno sredstvo pripozna z upoštevanjem datuma poravnave. Enako velja za obračunavanje običajne prodaje finančnega sredstva.

Pripoznano finančno sredstvo, ki je finančna naložba, mora družba ob začetnem pripoznanju izmeriti po pošteni vrednosti. Začetni vrednosti je potrebno prišteti stroške posla, ki izhajajo neposredno iz nakupa ali izdaje finančnega sredstva.

Po začetnem pripoznanju je treba izmeriti finančna sredstva in tudi izpeljane finančne inštrumente, ki so finančna sredstva, po pošteni vrednosti, brez odštetja stroškov posla, ki se utegnejo pojaviti ob prodaji ali drugačni odtujitvi, razen:

- finančnih naložb v posojila, ki se izmerijo po odplačni vrednosti po metodi efektivnih obresti oziroma se uporabi pogodbeno obrestna mera, če se ta od efektivne obrestne mere ne razlikuje več kot 10%;
- finančnih naložb v posesti do zapadlosti v plačilo, ki se izmerijo po odplačni vrednosti po metodi efektivnih obresti oziroma se uporabi pogodbeno obrestna mera, če se ta od efektivne obrestne mere ne razlikuje več kot 10%;
- finančnih naložb v kapitalske inštrumente, za katere ni objavljena cena na delujočem trgu in katerih poštene vrednosti ni mogoče zanesljivo izmeriti, ter v izpeljane finančne inštrumente, ki so povezani s takimi finančnimi naložbami in jih je treba poravnati z njimi; take finančne naložbe se izmerijo po nabavni vrednosti.

Poštena vrednost je dokazana, če jo je mogoče zanesljivo izmeriti. Pogoji za to je, da je objavljena cena na delujočem trgu vrednostnih papirjev.

Če finančna naložba izgublja vrednost (na primer zaradi neuspešnega poslovanja podjetja, v kateri je družba kapitalsko udeležena ali slabše plačilne sposobnosti podjetja, ki ji je družba dala posojila in podobno), mora družba oceniti, v kakšni velikosti je treba v breme prevrednotovalnih finančnih odhodkov oblikovati popravek njene začetno izkazane vrednosti oziroma izvesti delni ali celotni odpis finančne naložbe neposredno v breme prevrednotovalnih finančnih odhodkov, ko nastanejo razlogi za to.

### ***c) Terjatev***

Terjatev se v knjigovodskih razvidih in v bilanci stanja pripozna kot sredstvo, če je verjetno da bodo pritekale koristi, povezane z njo in je mogoče njeno izvirno vrednost zanesljivo izmeriti.

Terjatev se pripozna na podlagi ustreznih (verodostojnih) listin, ko se začnejo obvladovati nanjo vezane pogodbene pravice. Pripoznanje se odpravi, ko in če se pravice oziroma koristi, določene v pogodbi, izrabijo, ugasnejo ali se odstopijo.

Terjatev se zaradi oslabitve prevrednotujejo, če njihova knjigovodska vrednost presega njihovo pošteno vrednost, to je udenarljivo vrednost. Oslabitev terjatev se v knjigah prikaže kot popravek vrednosti terjatev.

Družba popravka terjatev ne oblikuje, kadar gre za terjatev do odvisnih družb in ne obstaja utemeljen dvom o njihovi neizpolnitvi.

### ***d) Kapital***

Celotni kapital izraža lastniško financiranje družbe in njeno obveznost do lastnikov. Opredeljen je z zneski, ki so jih lastniki vložili v družbo kot osnovni kapital, s povečanjem kapitala iz naslova uspešnosti poslovanja ter kapitalskimi rezervami.

Kapital družbe sestavljajo vpoklicani osnovni kapital in kapitalske rezerve.

#### ***e) Rezervacije in dolgoročne pasivne časovne razmejitve***

Javni holding oblikuje rezervacije za jubilejne nagrade in odpravnine ob upokojitvi. Osnova za določitev teh rezervacij je aktuarski izračun, ki se opravi najmanj vsake tri leta. Če na dan poročila ni pripravljena aktuarska ocena, se uporabi kot podlaga zadnja ocena in se razkrije datum, ko je bila izdelana.

Dolgoročne pasivne časovne razmejitve predstavljajo neplačani prispevki za invalide nad kvoto, sredstva pa se črpajo za namensko porabo teh sredstev skladno z Zakonom o zaposlitveni rehabilitaciji in zaposlovanju invalidov. V kolikor se iz teh sredstev nabavijo osnovna sredstva za izboljšanje delovnih pogojev invalidov, se sredstva letno črpajo v višini obračunane amortizacije teh osnovnih sredstev v dobro drugih poslovnih prihodkov.

#### ***f) Dolgoročni in kratkoročni dolgovi***

Dolgoročni in kratkoročni dolgovi so lahko finančni ali poslovni.

Finančni dolgovi se pojavljajo, ker posojilodajalci vnašajo v družbo denarna sredstva ali ker z denarjem poplačujejo njene poslovne dolgove. Finančni dolgovi so dobljena posojila na podlagi posojilnih pogodb in izdani dolžniški vrednostni papirji.

Poslovni dolgovi se pojavljajo, ker dobavitelji v družbo vnašajo prvine, potrebne pri proizvodnji in opravljanju storitev. Dolgoročni poslovni dolgovi so dobaviteljski krediti za kupljeno blago ali kupljene storitve, kratkoročni pa poleg tega vključujejo še kratkoročne obveznosti do zaposlencev za opravljeno delo, kratkoročne obveznosti do financierjev v zvezi z obrestmi in podobnimi postavkami, kratkoročne obveznosti do države iz naslova davkov, tudi obračunanega DDV.

#### ***g) Terjatve in obveznosti za odložene davke***

Družba v knjigovodskih razvidih ne pripoznava in ne odpravlja terjatev in obveznosti za odloženi davek, če zneski terjatev in obveznosti za odloženi davek posamič ali skupno ne presegajo 1% prihodkov poslovnega leta.

Družba v knjigovodskih razvidih pripoznava in odpravlja le terjatve in obveznosti za odloženi davek za postavke prevrednotenja sredstev, ki se izkazujejo kot popravek vrednosti presežkov iz prevrednotenja.

#### ***h) Prihodki***

Javni holding razčlenjuje prihodke v skladu s SRS (2006) na poslovne prihodke, finančne prihodke in druge prihodke.

Prihodki od prodaje proizvodov in storitev se pripoznajo iz ustreznih listin hkrati s terjatvami iz naslova prodaje, to pa je takrat, ko se ugotovi prodajna vrednost prodanih količin, torej ob zaračunavanju. Poznejša povečanja terjatev (razen danih predujmov) povečujejo ustrezne poslovne ali finančne prihodke. Poznejša zmanjšanja terjatev (razen danih predujmov) zunaj prejetih plačil ali drugačne poravnave, zmanjšujejo ustrezne poslovne ali finančne prihodke.

#### ***i) Odhodki***

Javni holding razčlenjuje odhodke na poslovne odhodke, finančne odhodke in druge odhodke.

Odhodki so zmanjšanje gospodarskih koristi v obračunskem obdobju v obliki zmanjšanj sredstev ali povečanj dolgov; prek poslovnega izida vplivajo na velikost kapitala.

Finančni odhodki so odhodki za financiranje in odhodki za naložbenje. Prve predstavljajo predvsem stroški danih obresti, drugi pa imajo predvsem naravo prevrednotovalnih finančnih odhodkov, ki se pojavljajo v zvezi s finančnimi naložbami zaradi njihove oslabitve.

### 3.3.1 Pojasnila k bilanci stanja

#### 3.3.1.1 Neopredmetena sredstva in dolgoročne aktivne časovne razmejitve

	31.12.2011	31.12.2010	Indeks 11/10
Dolgoročne premoženjske pravice	881.044	889.342	99,1
<b>Neopr. sredstva in dolg. akt. čas. razmejitve</b>	<b>881.044</b>	<b>889.342</b>	<b>99,1</b>

Med dolgoročnimi premoženjskimi pravicami Javni holding izkazuje pravice za računalniško programsko opremo. Vsa sredstva so bila pridobljena z nakupom od drugih pravnih oseb in so ovrednotena z nakupno ceno, povečano za vse stroške, povezane s pridobitvijo teh sredstev. Družba je vse nabave programske opreme financirala iz lastnih finančnih sredstev.

Obračunana amortizacija za dolgoročne premoženjske pravice je v letu 2011 znašala 200.504 EUR. Največ je bilo investirano v dodelave in nadgradnjo informacijskega sistema SAP zaradi prehoda na sistem SAP za podporne procese za Snago in TE-TOL.

V letu 2011 se prevrednotovanje neopredmetenih sredstev ni izvajalo.

#### ➤ Prikaz gibanja vrednosti neopredmetenih sredstev v letu 2011

	Dolgoročne premož. pravice	Dolg. prem. pravice v pridobiv.	Skupaj
<b>Nabavna vrednost</b>			
Stanje 1.1.	1.039.111	0	1.039.111
Povečanja	152.597	212.424	365.021
Zmanjšanja	25.539	152.597	178.136
Stanje 31.12.	1.166.169	59.827	1.225.996
<b>Popravek vrednosti</b>			
Stanje 1.1.	149.769	0	149.769
Amortizacija	200.504	0	200.504
Zmanjšanja	5.321	0	5.321
Stanje 31.12.	344.952	0	344.952
<b>Neodpisana (sedanja) vrednost</b>			
Stanje 1.1.	889.342	0	889.342
Stanje 31.12.	821.217	59.827	881.044

Zmanjšanje dolgoročnih premoženjskih pravic se nanaša na prodajo SAP licenc družbi Snaga v višini 25.534 EUR, ki jih Javni holding ni več potreboval. Iz tega naslova so bili ustvarjeni prevrednotovalni poslovni prihodki do družb v skupini v višini 5.315 EUR.

#### 3.3.1.2 Opredmetena osnovna sredstva

	31.12.2011	31.12.2010	Indeks 11/10	Stopnja odp. v %
Druge naprave in oprema	426.146	347.949	122,5	52,9
OOS v gradnji in izdelavi	16.445	0	-	-
<b>Opredmetena osnovna sredstva</b>	<b>442.591</b>	<b>347.949</b>	<b>127,2</b>	-



Vsa opredmetena osnovna sredstva so v lasti družbe in niso obremenjena s hipoteko. Družba na dan 31.12.2011 nima nobenih finančnih obveznosti v zvezi s pridobitvijo osnovnih sredstev, niti nima sredstev vzetih v finančni najem.

V letu 2011 se prevrednotovanje opredmetenih osnovnih sredstev ni izvajalo.

➤ Prikaz gibanja vrednosti opredmetenih osnovnih sredstev v letu 2011

v EUR

	Druge naprave in oprema	OOS v gradnji in izdelavi	Skupaj
<b>Nabavna vrednost</b>			
Stanje 1.1.	738.258	0	738.258
Povečanja	216.418	232.863	449.281
Zmanjšanja	31.591	216.418	248.009
Stanje 31.12.	923.085	16.445	939.530
<b>Popravek vrednosti</b>			
Stanje 1.1.	390.309	0	390.309
Amortizacija	136.420	0	136.420
Zmanjšanja	29.790	0	29.790
Stanje 31.12.	496.939	0	496.939
<b>Neodpisana (sedanja) vrednost</b>			
Stanje 1.1.	347.949	0	347.949
Stanje 31.12.	426.146	16.445	442.591

Javni holding ima med opredmetenimi osnovnimi sredstvi le druge naprave in opremo, v glavnini računalniško in pisarniško opremo. Opremljene poslovne prostore ima v najemu, konec leta 2011 pa je družba v soglasju z najemodajalcem izvedla ureditev dodatnih poslovnih prostorov zaradi prehoda novih zaposlenih (prenos iz TE-TOL) na Javni holding. Stroške ureditve v višini 52.267 EUR je družba evidentirala v skladu s SRS 1 kot vlaganja v opredmetena osnovna sredstva v tuji lasti med drugo opremo. Vlaganja na zunanjem delu stavbe pa je v skladu s pogodbo družba zaračunala lastniku/najemodajalcu.

### 3.3.1.3 Dolgoročne finančne naložbe

v EUR

	31.12.2011	Povečanje	Zmanjšanje	31.12.2010
Vodovod-Kanalizacija	45.864.184	2.858.191	0	43.005.993
Energetika Ljubljana	93.165.121	0	0	93.165.121
Snaga	18.377.600	0	2.005.141	20.382.741
Ljubljanski potniški promet	8.706.110	7.500.000	9.566.979	10.773.089
<b>Dolgoročne finančne naložbe</b>	<b>166.113.015</b>	<b>10.358.191</b>	<b>11.572.120</b>	<b>167.326.944</b>

Finančne naložbe v odvisna podjetja so skladno z določili SRS 2006 preračunane na njihovo nabavno vrednost, povečanje naložb predstavlja dokapitalizacijo družb, zmanjšanje pa oslabitev oziroma odpis vrednosti finančnih naložb.

V letu 2011 so bile izvedene dokapitalizacije odvisnih družb Ljubljanski potniški promet v višini 7.500.000 EUR in Vodovod-Kanalizacija v višini 2.858.191 EUR.

Javni holding kot edini družbenik je dokapitaliziral družbo Ljubljanski potniški promet na osnovi sklepa skupščine o soglasju k dokapitalizaciji v višini 7.500.000 EUR, ki je bil sprejet na seji dne 27.1.2011. Dokapitalizacija je bila izvedena v štirih delih, v mesecu aprilu v višini

2.500.000 EUR, v juliju v višini 2.500.000 EUR, v septembru v višini 1.000.000 EUR ter v novembru v višini 1.500.000 EUR.

Dokapitalizacija družbe Vodovod-Kanalizacija se je izvajala skladno s sklepom skupščine z dne 3.6.2009, ki določa, da se od leta 2009 dalje sofinanciranje investicij družbe Vodovod-Kanalizacija, izvaja na podlagi zahtevkov o izvršenih investicijah le preko dokapitalizacije.

Zmanjšanje oziroma oslabitve finančnih naložb so bile izvedene za naložbo v družbo Ljubljanski potniški promet v višini 9.566.979 EUR in za naložbo v družbi Snaga v višini 2.005.141 EUR, kar predstavlja pri obeh družbah izgubo za poslovno leto 2011. Družbi načrtujeta izgubo tudi v prihodnje, zato so izvedene oslabitve finančnih naložb v skladu s SRS 3 in pojasnilom 1 k SRS 3.

Javni holding ima v 100% lasti naslednje družbe, katerih poslovni izid in kapital na dan 31.12.2011 znaša:

		v EUR	
		Poslovni izid	Kapital
Javno podjetje Vodovod-Kanalizacija d.o.o.	Vodovodna cesta 90, Ljubljana	2.082.126	150.163.641
Javno podjetje Energetika Ljubljana d.o.o.	Verovškova 62, Ljubljana	18.358.989	171.551.929
Snaga Javno podjetje d.o.o.	Povšetova 6, Ljubljana	-2.005.141	19.890.077
Javno podjetje Ljubljanski potniški promet, d.o.o.	Celovška cesta 160, Ljubljana	-9.566.979	13.416.472

### 3.3.1.4 Kratkoročne finančne naložbe

		v EUR		
		31.12.2011	31.12.2010	Indeks 11/10
Kratkoročno dana posojila družbam v skupini		3.800.000	7.108.995	53,5
Kratkoročna posojila drugim		990.544	0	-
<b>Kratkoročne finančne naložbe</b>		<b>4.790.544</b>	<b>7.108.995</b>	<b>67,4</b>

Javni holding daje družbam v skupini posojila za premostitev izpada likvidnih sredstev posameznih družb. Posojila se obrestujejo po priznani obrestni meri za posojila med povezanimi osebami.

V stanju konec leta 2011 je posojilo odvisni družbi Ljubljanski potniški promet v višini 3.800.000 EUR.

Med kratkoročnimi posojili drugim so depoziti v bankah, kjer Javni holding plasira prosta finančna sredstva po načelu razpršenosti v več bank glede na ugodnejše obrestne mere.

### 3.3.1.5 Kratkoročne poslovne terjatve

		v EUR		
		31.12.2011	31.12.2010	Indeks 11/10
Kratkoročne poslovne terjatve do družb v skupini		7.857	290.555	2,7
Kratkoročne poslovne terjatve do kupcev		5.643	9.445	59,7
Kratkoročne poslovne terjatve do drugih		318.664	248.082	128,5
<b>Kratkoročne poslovne terjatve</b>		<b>332.164</b>	<b>548.082</b>	<b>60,6</b>

Kratkoročne poslovne terjatve so konec leta 2011 nižje glede na stanje konec leta 2010 zaradi izdanih dobropisov na osnovi poročila za opravljene storitve, ki jih Javni holding izvaja za družbe v skupini v skladu s Pogodbo o izvajanju strokovno-tehničnih in

organizacijskih storitev. Dobropisi so izkazani v računovodskih izkazih kot kratkoročne poslovne obveznosti do družb v skupini.

Popravek vrednosti terjatev na dan 31.12.2011 ni oblikovan, ker družba ne izkazuje zapadlih terjatev, za katere bi obstajal dvom o njihovi neizpolnitvi.

Med zapadlimi terjatvami do 30 dni izkazuje le eno manjšo terjatev v višini 76 EUR.

Kratkoročne poslovne terjatve do drugih v pretežnem delu predstavljajo terjatve za DDV iz naslova izdanih dobropisov za leto 2011 ter terjatve za refundacijo plač (do ZZS, ZPIZ).

Terjatve so v celoti nezavarovane, v glavnini pa družba izkazuje terjatve do družb v skupini in državnih institucij.

Za izdane račune je rok plačila v skladu s sklenjenimi pogodbami.

### 3.3.1.6 Denarna sredstva

	31.12.2011	31.12.2010	Indeks 11/10
Denarna sredstva v banki	17.396	192.003	9,1
Depoziti na odpoklic	1.912.417	3.198.271	59,8
<b>Denarna sredstva</b>	<b>1.929.813</b>	<b>3.390.274</b>	<b>56,9</b>

Na dan 31.12.2011 je družba imela 1.912.417 EUR sredstev kot depozite na odpoklic, z letno obrestno mero 0,8% in 1,5%.

### 3.3.1.7 Kapital

	31.12.2011	31.12.2010	Indeks 11/10
Osnovni kapital	151.446.841	151.446.841	100,0
Kapitalske rezerve	19.943.051	25.952.808	76,8
<b>Kapital</b>	<b>171.389.892</b>	<b>177.399.649</b>	<b>96,6</b>

Osnovni kapital Javnega holdinga znaša po 7. členu družbene pogodbe 151.446.841 EUR; vsak družbenik ima osnovni vložek v višini poslovnega deleža po 8. členu družbene pogodbe.

Kapital družbe na dan 31.12.2011 znaša 171.389.892 EUR in se je v letu 2011 znižal za 6.009.757 EUR oziroma za 3,4% glede na predhodno leto. Znižanje kapitala je v celoti posledica izgube leta 2011.

V skladu z določili ZGD-1 je družba že ob sestavitvi letnega poročila za leto 2011 pokrila izgubo tekočega leta v breme sestavin kapitala in sicer kapitalskih rezerv v višini 6.009.757 EUR.

Kapitalske rezerve podjetja znašajo 19.943.051 EUR in so posledica opravljanja revalorizacije osnovnega kapitala do leta 2001, znižane za pokrivanje izgube leta 2010 in leta 2011.

Ob prevrednotenju kapitala z indeksom cen življenjskih potrebščin (2,0%) bi bila izkazana izguba v višini 9.557.750 EUR.

Premiki v zvezi s kapitalom so razvidni tudi iz izkaza gibanja kapitala (točka 3.2.5).

### 3.3.1.8 Rezervacije in dolgoročne pasivne časovne razmejitve

v EUR

	31.12.2011	31.12.2010	Indeks 11/10
Rezervacije	733.923	715.422	102,6
Dolgoročne pasivne časovne razmejitve	21.272	15.069	141,2
<b>Rezervacije in dolgoročne pasivne časovne razmejitve</b>	<b>755.195</b>	<b>730.491</b>	<b>103,4</b>

➤ Prikaz gibanja rezervacij za odpravnine in jubilejne nagrade

v EUR

	Aktuarski izračun 31.12.2011	Oblikovanje (+)/ Odprava (-)	Črpanje	Aktuarski izračun 31.12.2010
DR za odpravnine ob upokojitvi	587.591	77.622	12.394	522.363
DR za jubilejne nagrade	146.332	-20.448	26.279	193.059
<b>DR za odprav.ob upok. in jub. nagrade</b>	<b>733.923</b>	<b>57.174</b>	<b>38.673</b>	<b>715.422</b>

Rezervacije za odpravnine ob upokojitvi in jubilejne nagrade so oblikovane skladno s SRS (2006), v letu 2011 so bile črpane za dejanske zneske obračunanih odpravnin ob upokojitvi in jubilejnih nagrad, konec leta 2011 pa so bile usklajene na osnovi aktuarskega izračuna po stanju na dan 31.12.2011.

Dodatno so bile oblikovane dolgoročne rezervacije za odpravnine ob upokojitvi v višini 77.622 EUR, za kar je v glavnem vzrok v spremembi Pravilnika o plačah Javnega holdinga, s katerim so se s 1.1.2012 odpravnine ob upokojitvi uskladile z družbami v skupini in sicer z dveh na tri povprečne plače RS ali zaposlenega. Ker sprememba vpliva na bodoča izplačila odpravnin ob upokojitvi, so se dolgoročne rezervacije oblikovale že z 31.12.2011 z upoštevanjem te spremembe.

Pri dolgoročnih rezervacijah za jubilejne nagrade pa je prišlo do odprave le-teh v višini 20.448 EUR, ker je velik del zaposlenih konec leta 2011 že prešel v plačni sistem Javnega holdinga.

Izračun rezervacij je opravil pooblaščen aktuar na podlagi statističnih podatkov o starosti in fluktuaciji zaposlenih.

Uporabljene predpostavke pri aktuarskem izračunu so bile:

- rast povprečne plače v Republiki Sloveniji je predpostavljena v višini 3,5-odstotkov letno in predstavlja ocenjeno dolgoročno rast plač,
- upoštevana je rast zneskov odpravnin ob upokojitvi in jubilejnih nagrad iz Uredbe o davčni obravnavi povračil stroškov in drugih dohodkov iz delovnega razmerja v višini 3,5-odstotkov letno,
- izračun obveznosti za odpravnine je vezan na pokojninsko delovno dobo posameznega zaposlenca,
- izbrana diskontna obrestna mera znaša 4,8-odstotkov letno.

### 3.3.1.9 Kratkoročne poslovne obveznosti

v EUR

	31.12.2011	31.12.2010	Indeks 11/10
Kratkoročne obveznosti do družb v skupini	1.568.320	543.005	288,8
Kratkoročne obveznosti do drugih dobaviteljev	160.912	202.374	79,5
Druge kratkoročne poslovne obveznosti	715.214	860.167	83,1
<b>Kratkoročne poslovne obveznosti</b>	<b>2.444.446</b>	<b>1.605.546</b>	<b>152,3</b>

Kratkoročne poslovne obveznosti do dobaviteljev predstavljajo računi z zapadlostjo v letu 2012. Družba poravnava svoje kratkoročne poslovne obveznosti redno v rokih zapadlosti.

Kratkoročne poslovne obveznosti do družb v skupini so visoke zaradi izdanih dobropisov na osnovi poročila za opravljene storitve, ki jih je Javni holding izvajal za družbe v skupini v skladu s Pogodbo o izvajanju strokovno-tehničnih in organizacijskih storitev.

Večino drugih kratkoročnih poslovnih obveznosti predstavljajo obveznosti za plače in obveznost za DDV za mesec december 2011 z zapadlostjo v januarju 2012.

➤ Seznam 10 največjih dobaviteljev Javnega holdinga po prometu v letu 2011

v EUR

Dobavitelj	Promet 2011
ENERGETIKA LJUBLJANA, d.o.o., Ljubljana	605.346
ACTUAL I.T. d.d., Koper	518.076
SRC d.o.o., Ljubljana	110.493
SIBIT d.o.o., Ljubljana	86.069
MK TRGOVINA d.o.o., Ljubljana	79.590
TELEKOM SLOVENIJE d.d., Ljubljana	76.325
NIL Podatkovne komunikacije, d.o.o., Ljubljana	69.486
MICROSOFT d.o.o., Ljubljana	66.347
SAPPHIR d.o.o., Ljubljana	54.767
ORACLE d.o.o., Ljubljana	51.790
<b>Skupaj</b>	<b>1.718.289</b>

### 3.3.2 Pojasnila k izkazu poslovnega izida

#### 3.3.2.1 Čisti prihodki od prodaje

v EUR

	2011	2010	Indeks 11/10
Čisti prihodki od prodaje na domačem trgu družbam v skupini doseženi z opravljanjem druge dejavnosti	9.211.276	7.655.915	120,3
Čisti prihodki od prodaje na domačem trgu drugim družbam doseženi z opravljanjem druge dejavnosti	36.430	28.979	125,7
<b>Čisti prihodki od prodaje</b>	<b>9.247.706</b>	<b>7.684.894</b>	<b>120,3</b>

Družba ustvarja prihodke pretežno z opravljanjem storitev družbam v skupini, nekaj pa tudi drugim naročnikom.

Prihodki za leto 2011 so višji kot leto prej, ker so se v obsegu kot so se izvajale storitve v letu 2011, začele v letu 2010 izvajate šele z mesecem aprilom.

#### 3.3.2.2 Stroški blaga, materiala in storitev

v EUR

	2011	2010	Indeks 11/10
Stroški blaga in materiala povezani z drugimi družbami	104.292	77.621	134,4
Stroški storitev povezani z družbami v skupini	492.801	408.215	120,7
Stroški storitev povezani z drugimi družbami	773.328	1.082.824	71,4
<b>Stroški blaga, materiala in storitev</b>	<b>1.370.421</b>	<b>1.568.660</b>	<b>87,4</b>

Družba ne vodi zalog materiala, ampak porabo materiala izkazuje kot takojšnji strošek, ker gre za material, ki gre vedno v takojšnjo porabo. Pretežni del stroškov predstavljajo pisarniški material in strokovna literatura za delo zaposlenih v Javnem holdingu.

➤ Stroški storitev

	v EUR		
	2011	2010	Indeks 11/10
Stroški storitev vzdrževanja	281.160	121.979	230,5
Stroški najemnin	629.292	499.438	126,0
Stroški intelektualnih in osebnih storitev	127.605	662.889	19,2
Stroški drugih storitev	228.072	206.733	110,3
<b>Stroški storitev</b>	<b>1.266.129</b>	<b>1.491.039</b>	<b>84,9</b>

Med stroški storitev skoraj polovico stroškov predstavljajo stroški najemnin in sicer najem opremljenih poslovnih prostorov in parkirnih prostorov na Verovškovi 70 in manjši del na Verovškovi 62, najem 4 vozil in najem programske opreme. Stroški storitev, povezani z družbami v skupini, se nanašajo na najemnine (Energetika Ljubljana 491.554 EUR, Vodovod-Kanalizacija 1.247 EUR).

Stroški vzdrževanja zajemajo predvsem stroške vzdrževanja računalniške strojne in programske opreme, višina stroškov je višja glede na leto 2010 zaradi večjega obsega vzdrževanih neopredmetenih sredstev in opredmetenih osnovnih sredstev.

Stroški intelektualnih storitev so se zelo znižali v letu 2011, saj so se v letu 2010 v glavnini nanašali na reorganizacijo Javnega holdinga.

Celotni znesek stroškov revizorja znaša 7.419 EUR, pri čemer se znesek 5.365 EUR nanaša na stroške revizije računovodskih izkazov družbe za leto 2010 in stroške revizije konsolidiranih računovodskih izkazov za leto 2010, 2.054 EUR pa na stroške predhodne revizije za leto 2011. Stroški storitev davčnega svetovanja so znašali 8.910 EUR.

### 3.3.2.3 Stroški dela

	v EUR		
	2011	2010	Indeks 11/10
Stroški plač	5.447.884	4.732.084	115,1
Stroški socialnih zavarovanj	1.025.861	866.906	118,3
Stroški pokojninskih zavarovanj	626.491	522.435	119,9
Drugi stroški socialnih zavarovanj	399.370	344.471	115,9
Drugi stroški dela	576.432	310.923	185,4
<b>Stroški dela</b>	<b>7.050.177</b>	<b>5.909.913</b>	<b>119,3</b>

Javni holding je v letu 2011 obračunaval plače, druge prejemke iz delovnega razmerja ter povračila stroškov zaposlenim v skladu z internim Pravilnikom o plačah in drugih plačilih in v skladu s predpisi s področja plač in drugih prejemkov zaposlenim, ki veljajo za družbo. Zaposlenim, katerim so veljale pravice v skladu s prenosom pravic zaposlenih po 73. členu Zakona o delovnih razmerjih, so se plače obračunavale po veljavnih kolektivnih pogodbah in pravilnikih družb prenosnic.

Stroški plač za leto 2011 niso primerljivi s stroškom plač za leto 2010, ker je bila glavnina prenosa zaposlenih iz družb prenosnic na Javni holding izvedena s 1.4.2010.

- Skupni znesek vseh prejemkov skupin oseb, prejetih za opravljanje funkcij oziroma nalog

Skupina oseb	v EUR	
	Prejemki	od tega za plače
Vodstvo podjetja	81.214	70.513
Člani nadzornega sveta	9.124	0
<b>Skupaj</b>	<b>90.338</b>	<b>70.513</b>

Znesek prejemkov za leto 2011 vključuje plače (od 1.7.2011 dalje za vodstvo družbe osnovno plačilo in spremenljivi prejemek v skladu z Zakonom o prejemkih poslovnih oseb v gospodarskih družbah v večinski lasti RS), bonitete, regres za letni dopust, povračila stroškov za prehrano in prevoz na delo in z dela, premije za prostovoljno dodatno pokojninsko zavarovanje in sejnine.

V skladu z Zakonom o prejemkih poslovnih oseb v gospodarskih družbah v večinski lasti RS je izplačilo 50% spremenljivega prejemka za vodstvo drube odloženo za 2 leti in zato v višini 3.859,76 EUR bruto izkazano kot dolgoročna obveznost do vodstva družbe.

### 3.3.2.4 Amortizacija in predvrednotovalni poslovni odhodki pri NS in OOS

	v EUR		
	2011	2010	Indeks 11/10
Druga oprema	136.420	88.162	154,7
Neopredmetena sredstva	200.504	102.165	196,3
<b>Amortizacija</b>	<b>336.924</b>	<b>190.327</b>	<b>177,0</b>
<b>Prevrednotovalni poslovni odh. pri NS in OOS</b>	<b>1.208</b>	<b>66</b>	<b>-</b>
<b>Amortizacija in prevredn. posl. odh. pri NS in OOS</b>	<b>338.132</b>	<b>190.393</b>	<b>177,6</b>

Dobe uporabnosti neopredmetenih sredstev ter opredmetenih osnovnih sredstev, uporabljene v letu 2011, so prikazane v uvodnem delu razkritij pri posameznih računovodskih usmeritvah. Javni holding amortizira svoja sredstva po metodi enakomernega časovnega amortiziranja.

Amortizacija se je glede na predhodno leto povečala kot posledica investicijskih naložb v dolgoročne premoženjske pravice (SAP) in računalniško strojno opremo.

### 3.3.2.5 Finančni prihodki iz deležev

	v EUR		
	2011	2010	Indeks 11/10
Finančni prihodki iz deležev v družbah v skupini	4.994.504	1.326.117	376,6
<b>Finančni prihodki iz deležev</b>	<b>4.994.504</b>	<b>1.326.117</b>	<b>376,6</b>

Finančne prihodke iz deležev predstavlja nakazilo bilančnega dobička družbe Vodovod-Kanalizacija za leto 2010, po sklepu skupščine z dne 18.5.2011.

### 3.3.2.6 Finančni prihodki iz danih posojil

	2011	2010	Indeks 11/10
Finančni prihodki iz posojil, danih družbam v skupini	65.484	18.448	355,0
Finančni prihodki iz posojil, danih drugim	63.379	158.212	40,1
<b>Finančni prihodki iz danih posojil</b>	<b>128.863</b>	<b>176.660</b>	<b>72,9</b>

Finančne prihodke iz posojil, danih družbam v skupini, predstavljajo obresti od posojil, danih družbama Energetika Ljubljana in Ljubljanski potniški promet, obrestovana po, ob času odobritve, priznani obrestni meri.

Finančne prihodke iz posojil, danih drugim pa predstavljajo obresti od depozitov, plasiranih na banke, obrestovane po, ob sklenitvi pogodbe, aktualnih tržnih obrestnih merah.

### 3.3.2.7 Finančni odhodki iz oslabitve in odpisov finančnih naložb

	2011	2010	Indeks 11/10
Oslabitev finančne naložbe v družbo LPP	9.566.979	7.429.531	128,8
Oslabitev finančne naložbe v družbo Snaga	2.005.141	1.391.141	144,1
<b>Finančni odhodki iz oslabitve in odpisov finančnih naložb</b>	<b>11.572.120</b>	<b>8.820.672</b>	<b>131,2</b>

Zmanjšanje oziroma oslabitev finančne naložbe v višini 9.566.979 EUR predstavlja izgubo družbe Ljubljanski potniški promet, v višini 2.005.141 EUR pa izgubo družbe Snaga, obe v letu 2011 (že obrazloženo v točki 3.3.1.3).

### 3.3.2.8 Razčlenitev stroškov po funkcionalnih skupinah

	2011	2010	Indeks 11/10
Stroški splošnih dejavnosti	8.874.318	8.301.594	106,9
Stroški splošnih dejavnosti	8.873.110	8.301.528	106,9
Prevrednotovalni poslovni odhodki pri NS in OOS	1.208	66	-
<b>Stroški po funkcionalnih skupinah</b>	<b>8.874.318</b>	<b>8.301.594</b>	<b>106,9</b>

Podatke za razčlenitev stroškov po funkcionalnih skupinah zagotavlja evidenca stroškov po stroškovnih mestih in kontih.

### 3.3.3 Pojasnila k izkazu denarnih tokov

Izkaz denarnega toka prikazuje prejemke in izdatke denarnih sredstev, ki jih je Javni holding v posameznem obdobju ustvaril pri poslovanju (ustvarjanju in prodajanju proizvodov in storitev), pri naložbenju (nalaganju finančnih sredstev v investicije in finančne naložbe) ter pri financiranju (pridobivanju finančnih sredstev iz zunanjih virov in njihovem vračanju). Na podlagi denarnih izidov je razvidno iz katerih virov družba pridobiva denarna sredstva in kako jih porablja.

Izkaz denarnih tokov je sestavljen po posredni metodi in prikazuje prejemke in izdatke, izračunane na podlagi podatkov iz izkaza poslovnega izida in sprememb kategorij v bilanci stanja ter dodatnih podatkov o nedenarnih zneskih, ki so vplivali na te kategorije. Prejemki in izdatki se približujejo pravim prejemkom in izdatkom denarnih sredstev v obdobju, zato lahko

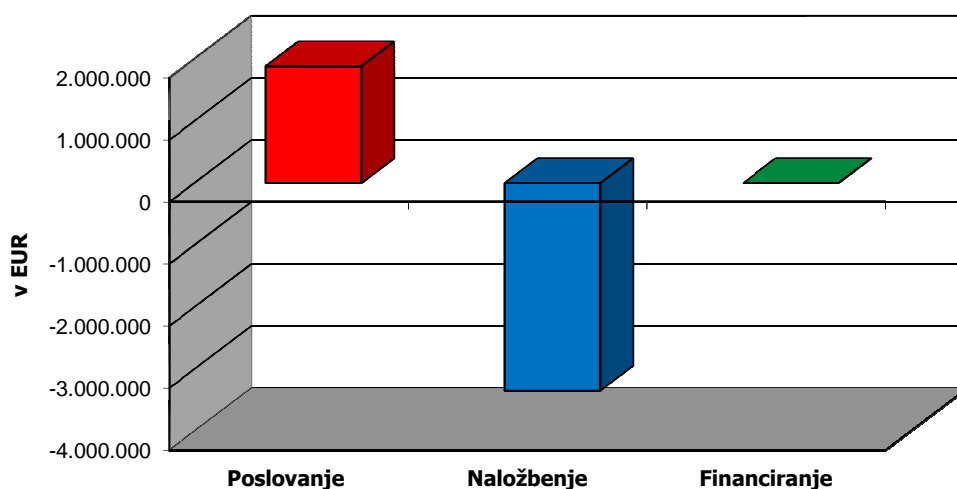


iz izkaza denarnih tokov sklepamo tudi o sposobnosti pridobivanja denarja kot najbolj likvidne oblike sredstev (finančna moč družbe) ter o dolgoročni plačilni sposobnosti družbe.

Iz izkaza denarnih tokov za podjetje lahko ugotovimo, da je podjetje v letu 2011 pri poslovanju ustvarilo pozitiven finančni izid (prebitek prejemkov pri poslovanju). Pozitiven finančni tok pri poslovanju pomeni, da je podjetje s prodajo poslovnih učinkov in storitev (brez investiranja in zunanjega financiranja) ustvarilo presežek denarnih sredstev.

Prebitek prejemkov pri poslovanju se je glede na leto 2010 povečal, vendar ni pokril prebitka izdatkov pri naložbenju, zato ima družba konec leta 2011 manj kratkoročnih finančnih naložb.

#### IZIDI DENARNIH TOKOV



Denarni tokovi iz naslova prejetih in danih obresti, deležev in dividend so pretežno naslednji:

- pri poslovanju so med finančne prihodke iz poslovnih terjatev vključene zamudne obresti, obresti od dolgoročnih in kratkoročnih posojil ter druge obresti v skupni višini 413 EUR; med finančne odhodke iz poslovnih obveznosti so vključene zamudne obresti in negativne tečajne razlike v višini 75 EUR.
- pri naložbenju so vključeni med prejemke od dobljenih posojil, delež v dobičku drugih, pretežno prihodki iz deležev in dividend v višini 4.994.504 EUR in obresti iz danih posojil v višini 128.863 EUR.

### 3.3.4 Zabilančna evidenca

	v EUR		
	31.12.2011	31.12.2010	Indeks 11/10
Prejete garancije	72.026	50.624	142,3
Potencialne obveznosti	6.383.529	6.317.399	101,0
<b>Zabilančna evidenca</b>	<b>6.455.555</b>	<b>6.368.023</b>	<b>101,4</b>

Kot zabilančna oziroma potencialna obveznost je prikazana obveznost do družbe Vodovod-Kanalizacija za sofinanciranje investicijskih programov po sklepu skupščine za leta 2008 do

2011. Ker pa dejanska obveznost nastane šele z izvedbo investicijskih programov, od leta 2010 te obveznosti prikazujemo v zabilančni evidenci.

### 3.3.5 Pomembnejši kazalniki poslovanja in finančnega stanja

Kazalniki poslovanja in finančnega ustroja	2011	2010
<b>Temeljni kazalniki stanja financiranja</b>		
Stopnja lastniškosti financiranja	0,98	0,99
Stopnja dolgoročnosti financiranja	0,99	0,99
<b>Temeljni kazalniki stanja investiranja</b>		
Stopnja osnovnosti investiranja	0,01	0,01
Stopnja dolgoročnosti investiranja	0,96	0,94
<b>Temeljni kazalniki vodoravnega finančnega ustroja</b>		
Koeficient kapitalske pokritosti osnovnih sredstev	129,48	143,38
Koeficient neposredne pokritosti kratkoročnih obveznosti (hitri koeficient)	0,79	2,11
Koeficient pospešene pokritosti kratkoročnih obveznosti (pospešeni koeficient)	0,93	2,45
Koeficient kratkoročne pokritosti kratkoročnih obveznosti (kratkoročni koeficient)	2,89	6,88
<b>Temeljni kazalniki gospodarnosti</b>		
Koeficient gospodarnosti poslovanja	1,05	0,93
<b>Temeljni kazalniki dobičkonosnosti</b>		
Koeficient čiste dobičkovnosti kapitala	-0,01	-0,04

Javni holding se skoraj v celoti financira iz lastnih virov, od tega je 99% virov financiranja dolgoročnih. Osnovna sredstva predstavljajo le 1% vseh sredstev, dolgoročna sredstva pa 96% vseh sredstev. Iz navedenega lahko ugotovimo, da so vsa dolgoročna sredstva financirana iz dolgoročnih virov.

Kazalniki vodoravnega finančnega ustroja izkazujejo dobro plačilno sposobnost družbe.

Kazalniki pokritosti kratkoročnih obveznosti izkazujejo pokritost kratkoročnih obveznosti tako z likvidnimi kot kratkoročnimi sredstvi.

Koeficienta gospodarnosti poslovanja in čiste dobičkonosnosti kapitala sta se izboljšala kot posledica presežka poslovnih prihodkov nad poslovnimi odhodki in nižjega negativnega poslovnega izida glede na leto 2010.

### 3.4 Izjava poslovodstva

Poslovodstvo družbe potrjuje, da so bile pri izdelavi računovodskih izkazov, končanih na dan 31.12.2011, dosledno uporabljene ustrezne računovodske usmeritve in da so v skladu z ZGD-1 in Slovenskimi računovodskimi standardi (2006) ter vsemi pojasnili in stališči SIR.

Poslovodstvo Javnega holdinga izjavlja, da v celoti potrjuje Letno poročilo za leto 2011 in s tem poslovno poročilo za leto 2011, računovodske izkaze prikazane v pričujočem letnem poročilu ter pripadajoča pojasnila na straneh od 39 do 60.

Ljubljana, 16. april 2012

**Zdenka Grozde**  
Direktorica



  
JAVNI HOLDING Ljubljana  
Verovškova ulica 70, 1000 Ljubljana

### 3.5 Odnosi s povezanimi osebami

Javni holding je v letu 2010 s povezanimi družbami sklenil pogodbe o neodplačnem pravnem prenosu služb na Javni holding: z Energetiko Ljubljana za Področje financ, računovodstva in obračuna, Kadrovske službo ter Poslovno informacijsko službo, z Vodovodom-Kanalizacijo za Finančno računovodsko službo, Kadrovske službo in Službo za informatiko, z Ljubljanskim potniškim prometom za Službo za ekonomiko, Službo za kadrovanje in Službo za informatiko, ter s Snago za Finančno računovodsko službo, Plansko analitsko službo, Kadrovske službo, Službo za informatiko in Službo za podporo uporabnikom. Na podlagi teh pogodb in v skladu s 73. členom Zakona od delovnih razmerjih je z dnem 1.4.2010 na Javni holding prešlo 169 zaposlenih.

Javni holding od 1.4.2010 po pogodbi SLA izvaja za vse družbe v skupini finančno računovodske storitve, kadrovske storitve, pravne storitve, storitve informatike in storitve javnega naročanja ter strokovno in poslovno povezovanje naročnikov kot izvajalcev gospodarskih javnih služb na osnovi Pogodbe o izvajanju strokovno-tehničnih in organizacijskih storitev. V letu 2011 je Javni holding z vsemi družbami v skupini sklenil aneks k pogodbi SLA. V letu 2011 je Javni holding ustvaril skupaj 9.211.276 EUR prihodkov, od tega z družbo Vodovod-Kanalizacija 2.425.986 EUR, z družbo Energetika Ljubljana 3.618.684 EUR, z družbo Snaga 1.473.702 EUR, z družbo Ljubljanski potniški promet 1.469.226 EUR in z družbo Bus 220.678 EUR.

Javni holding je z odvisno družbo Energetika Ljubljana sklenil tudi najemne pogodbe o oddaji opremljenih poslovnih prostorov na Verovškovi 70 in Verovškovi 62 in o oddaji vozil v poslovni najem. Javni holding je imel iz tega naslova 491.554 EUR stroškov v letu 2011. Kot najemnik Javni holding na osnovi prefakturiranih zneskov s strani Energetike Ljubljana plačuje nadomestilo za uporabo stavbnega zemljišča, ki se nanaša na del, ki ga ima Javni holding v najemu in je imel iz tega naslova 16.340 EUR stroškov.

Javni holding je z odvisno družbo Vodovod-Kanalizacija sklenil tudi najemno pogodbo o oddaji vozil v poslovni najem. Javni holding je imel iz tega naslova 1.247 EUR stroškov v letu 2011.

Javni holding je družbi Snaga prodal SAP licence v višini 25.534 EUR, pri čemer je ustvaril prevrednotovalni poslovni prihodek do družb v skupini v višini 5.315 EUR.

Javni holding je imel sklenjene tudi posojilne pogodbe z družbo Energetika Ljubljana za tri posojila (sklenjene so bile v letu 2010), v vrednosti 5.600.000 EUR ki so bili v celoti vrnjeni v letu 2011. Iz tega naslova je ustvaril prihodke v višini 18.856 EUR.

Javni holding je sklenil tudi posojilne pogodbe z družbo Ljubljanski potniški promet za posojila v skupni vrednosti 8.300.000 EUR. Iz tega naslova je ustvaril prihodke v višini 46.628 EUR.

Javni holding je v letu 2011 kot edini družbenik dokapitaliziral družbo Ljubljanski potniški promet v višini 7.500.000 EUR, družbo Vodovod-Kanalizacija pa v višini 2.858.191 EUR.

V poslovnem letu 2011 je družba poslovala s povezanimi osebami, v teh poslih odvisne družbe niso bile prikrajšane ali oškodovane. Hkrati poudarjamo, da ni bilo dejanj, ki bi jih družba storila ali opustila na pobudo ali v interesu povezanih družb. Podrobnejši podatki o vrednostih in vsebini poslov s povezanimi osebami so predstavljeni tudi v računovodskem delu letnega poročila posameznih odvisnih družb.

Ljubljana, 16. april 2012

  
Zdenka Grozde  
Javni holding Ljubljana  
DIREKTORICA  
JAVNI HOLDING Ljubljana, d.o.o.  
Verovškova ulica 70, 1000 Ljubljana